

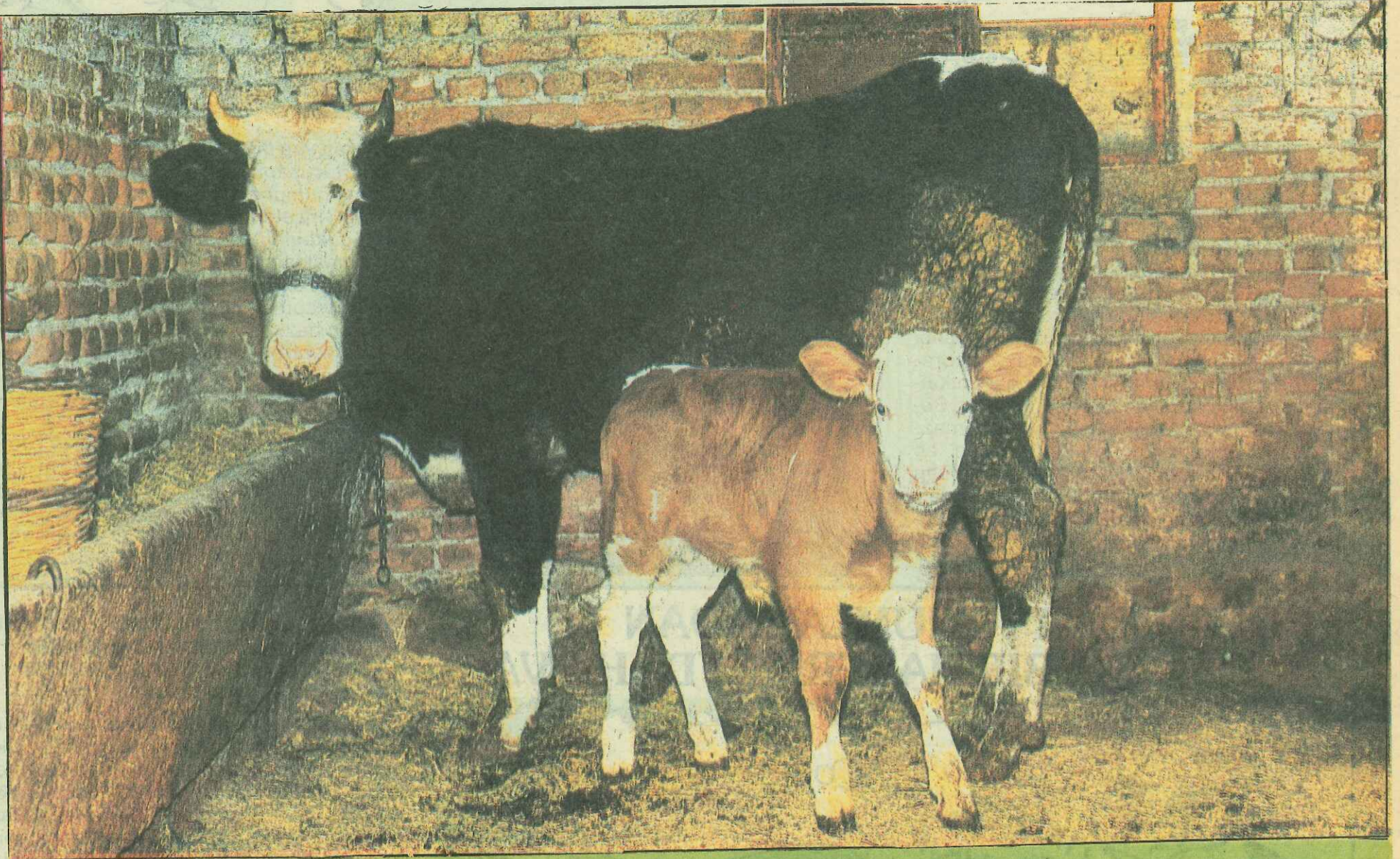


# PINAR

TENİ  
YILINIZ  
KUTLU  
OLSUN

1986  
SAYI: 40

ÜRETİCİSİNİN GAZETESİ İKİ AYDA BİR 25.000 ADET BASILIR PARASIZ DAĞITILIR



## PINAR SUN'İ TOHUMLAMA TEŞKİLATININ TOHUMLADIĞI İNEKLER BUZAĞILAMAYA BAŞLADILAR

Ege Bölgesinde, ilk özel siğir sun'î tohumlamayı gerçekleştiren Pınar Sun'î Tohumlama Teşkilatının çalışmalarının meyveleri alınmaya başlandı. Ocak/1986 ayında sütçü-etçi Simmental ve sütçü Holştein boğalarının tohumlarıyla tohumlanan inekler, kasımın ilk haftasında buzağıladılar.

Simmental boğaların yerli ve melez ineklerden olan yavruları renk, görünüş ve beden yapıları bakımından Simmental yavrularına çok benzemektedir. Buzağılar hızlı bir gelişme ve büyüme gösterdiklerinden özellikle erkek buzağılar besiyeye çok elverişli görünmektedir. Sütçülük ve besiciliği bir arada yapan üreticiler, şüphesiz Simmental melezlerine büyük ilgi göstereceklerdir.

Amerika ve İsrail Holştein boğaların tohumları ile haziran ayından itibaren tohumlanan inekler de, 1987/Şubat ayında buzağılamaya başlayacaklardır.

Bilindiği gibi, hayvan ıslahında ençok erkek damızlıklardan yararlanılmaktadır. Dişi hayvanlardan genellikle yılda bir veya iki yavru alındığı halde, bir erkek hayvan tohumu ile tohumlanan yüzlerce dişi hayvandan çok sayıda yavru elde edilmektedir. Normal çiftleşmede bir boğanın verdiği tohum miktarıyla sun'î tohumlama yapılırsa 500-600 baş inek tohumlanmaktadır.

Hayvancılığı ileri ülkelerde, sun'î tohumlamadan geniş çapta yararlanılmaktadır. Bu ülkelerde, sun'î tohumlama çalışmaları, yetiştiricilerin kendi aralarında kurdukları sun'î tohumlama dernekleri, kooperatifleri ve federasyonları gibi kuruluşlarla geliştirilmiş ve yaygınlaştırılmıştır. Sun'î tohumlama uygulamaları ile süt ve et siğir ırklarını kısa zamanda ıslah etmiş ve geliştirmişlerdir.

Özellikle, sperma dondurma tekniğinin geliştirilmesiyle dondurulmuş, stok edilmiş tohumlarla iller, ülkeler ve kıtalar arası sun'î tohumlama çok kolaylaşmış ve yaygınlaşmıştır. Nitekim, yavru denemesi yapılmış, kalıtsal verim özellikleri üstün damızlık boğaların dondurulmuş tohumlarıyla, bir ülkenin yerli inekleri tohumlanarak, o ülkenin tabiat, iklim ve ekonomik koşullarına uygun, süt ve et verimleri fazla ırklar elde edilmektedir.

İşte, Pınar Sun'î Tohumlama Teşkilatı, dış ülkelere ithal ettiği kalıtsal verim özellikleri üstün damızlık Simmental ve Holştein boğaların tohumlarıyla sun'î tohumlama yaparak, bölge süt ve et siğirciliğini ıslah etme geliştirme çalışmalarını sürdürmektedir. Pınar Sun'î Tohumlama Organizasyonu, büyük masraf, fedakarlık ve zahmetlerle gerçekleştirdiği sun'î tohumlama çalışmalarının verimli sonuçlarını normal sürede elde etmenin ve görmenin mutluluğu içindedir.

## PINAR YEM'DE KALİTE KONTROLÜ

"Kaliteli Yem Kendine Ödenen Parayı Fazlasıyla Karşılar!"



Hayvan beslenmesinin temelini oluşturan karma yemlerin kalitesi, kullanılan hammaddelerin kalitesine yakından bağlıdır. Fabrikaya ne kalite de hammadde girerse, o kalitede yem çıkar.

Pınar Yem hammadde alımında son derece dikkatlidir. Pınar Yem'e gelen hammaddeler, fabrika kapısında alınır. Her kamyon dan örnek alınır. Tahıllar için renk, yabancı madde, böcek ve rastık kontrolü laboratuvarda yapılır ve imalat müdürlüğünün kullanılır dediği hammaddeler satın alınır. Böcekli, rastıklı vb. tahıllar kesinlikle alınmaz.

Yemde kullanılan hammaddelerden en problemlisi küspedir. Yurdumuzda üretilen küspelerin kimyasal özelliklerinin standart olmayışı ve kalite farklılığı göstermesi dolayısıyla bu hammaddelerin alınıp kullanılmasında büyük titizlik gösterilir.

Küspe numunelerinde fiziki kontroller yapılarak renk, koku, yabancı madde, parazit, küf, taş, toprak vb. gibi maddeleri içerip içermediği tespit edilir. Daha sonra temel besin maddelerinden ham protein, ham selüloz, ham yağ, ham kül, organik maddeler, karbonhidratlar ve su miktarları saptanır. Proteini düşük ve selülozu yüksek küspeler yemin kalitesini düşüreceğinden satın alınmazlar.

Kanatlı yemlerin en önemli hammaddeleri olan Kemik Unu, Et-Kemik Unu, Kan Unu ve Balık Unu'nun temel besin maddeleri saptanır, özellikle Et-Kemik Unu ve Balık



Unu'nda yağ miktarı önemli olduğu için yağ miktarları saptanır ve bozulma testleri yapılarak numunenin tazeliğini koruyup korumadığı incelenir. Pınar Yem, Pınar Et'in ürettiği kaliteli Et-Kemik ve kemik Unularını kullanmaktadır.

Pınar Yem'de, hammaddelerin laboratuvarında tesbit edilen temel besin maddeleri göre hazırlanan yem rasyonları, sürekli olarak kontrol edilmektedir. Her 2.5 ton da bir alınan yem örnekleri Pınar Yem'in modern kalite kontrol laboratuvarında incelenir.

Şunu sevinçle belirtelim ki, Pınar Yem'in ürettiği yemlerin tümü mevcut yem standartlarının üzerindedir. Pınar Yem, "Kaliteli yem, kendine ödenen parayı fazlasıyla karşılar" düşüncesindedir ve bu düşüncesini de her zaman koruyacaktır.

## PINAR SUN'İ TOHUMLAMADAN BİR HABERİMİZ DAHA VAR



İzmir, Manisa, Aydın, Denizli ve Burdur illerinde Ocak/1986 tarihinde başlayan Pınar Sığır Sun'î Tohumlama çalışmaları, her geçen gün artan miktarlarda ve başarıyla devam etmektedir. Mevcut 8 sun'î tohumlama istasyonuna ilaveten Burdur Tefenni ilçesinde 9. sun'î tohumlama istasyonu açılmış, Temmuz ayından itibaren faaliyete geçmiştir.

Muğla yetiştiricilerinin, Pınar Sun'î Tohumlama çalışmalarından yararlanmak için yaptıkları başvurular gözönünde tutularak, Muğla ilinde sığır sun'î tohumlaması yapmak üzere Tarım Orman ve Köyişleri Bakanlığından izin alınarak Muğla ilinde ilk sun'î tohumlama istasyonu Milas ilçesinde açılmıştır. Milas sun'î tohumlama istasyonunun faaliyete geçmesi ile, Pınar Sun'î Tohumlama İstasyon sayısı 10'a yükselmiştir.

Amerika ve İsrail'den haziran ayında ge-

tirtilen Siyah-Alaca (Holştayın) damızlık boğa dondurulmuş spermaları, Pınar Sun'î Tohumlama İstasyonlarına dağıtılmış ve uygulamaya başlanmıştır. Tohumları getirtilen boğalar, yavru denemeleri yapılmış, süt verimleri 8-9 tonun üzerinde ve kalıtsal özellikleri üstün kıymetli, seçkin boğalardır.

Pınar Sun'î Tohumlama İstasyonlarına başvuran yetiştiriciler, sütçü-etçi Simmental ve süt verimleri çok fazla Siyah-Alaca Amerikan ve İsrail damızlık boğaların tohumları ile ineklerini tohumlatabileceklerdir.

Pınar Sun'î Tohumlama, yurt dışından birçok zahmetlerle getirttiği, değerli damızlık boğaların tohumları ve sun'î tohumlama çalışmalarıyla, ülkemiz süt ve et sığırcılığı ıslah çalışmalarına katkıda bulunmaktan ve yetiştiricilerin hizmetinde olmaktan büyük kıvanç duymaktadır.

## HAYVANLARIN SAĞLIK ZABITASI HAKKINDA KANUN GÜNÜMÜZ KOŞULLARINA GÖRE YENİDEN BASILDI

Hayvanlardan ve hayvan ürünlerinden insan ve hayvanlara geçen sağlık ve ülke ekonomisi yönünden önemli olan bulaşıcı, salgın hastalıklarla mücadeleyi amaçlayan "Hayvanların Sağlık Zabıtası Hakkında Kanun" günümüz şartlarına göre yeniden düzenlenmiş ve 16.5.1986 tarihinde 3285 sayılı "Hayvan Sağlığı ve Zabıtası Kanunu" olarak yayınlanmıştır.

Kanun, başlıca şu bölümlerden oluşmaktadır: Sınırlarda sağlık zabıtası, hastalıkların çıkışında haberleşme, alınacak genel ve tedavi tedbirleri, yurt içinde hayvan ve hayvansal maddelerinin nakli ve ticareti, hastalıklarla savaş ve denetimi, kesilecek hayvanlar ile etlerinin ve hayvansal ürünlerinin muayeneleri, mecburi kesilmesi veya öldürülmesi gereken hastalıklarda tazminat, kanuna aykırı işlemlerde uygulanacak cezalar.

Kanun, hayvan sağlığı, hayvancılıkla ilgili konuları genel olarak düzenlemekte ve yönlendirmektedir. Oysa, tatbikatta Hayvan Sağlığı ve Zabıtası Kanununun uygulama esas ve usullerini içeren Hayvan Sağlık Zabıtası Yönetmeliğine göre uygulama yapılmaktadır. Hayvan Sağlığı Zabıtası Kanununda, söz konusu yönetmeliğin 6 ay içinde çıkarılması öngörülmüştür. Hayvancılığa büyük önem veren hükümetimiz, ümid ediyoruz ki, Hayvan Sağlık Zabıtası Yönetmeliğini de en kısa zamanda çıkarır ve uygulamaya koyar.

**UZMAN VETERİNER HEKİM**  
**Gültekin AKTAŞ**



## VETERİNERİNİZ DİYOR Kİ! ..

Soner TOPAL

Veteriner Hekim

### KASAPLIK HAYVAN ETLERİNDEN İNSANLARA GEÇEN BULAŞICI HASTALIKLAR VE PARAZİTLER

Etlerle sağlığımıza gelebilecek zararlar, parazitler ve bulaşıcı hastalıklardan ileri gelmektedir.

Etlerin tüketilmesi sonucu, doğrudan ya da dolaylı olarak insanlara geçen ve onların sağlıklarını bozan, ekonomik kayıplara neden olan parazitlerin başlıcaları olan:

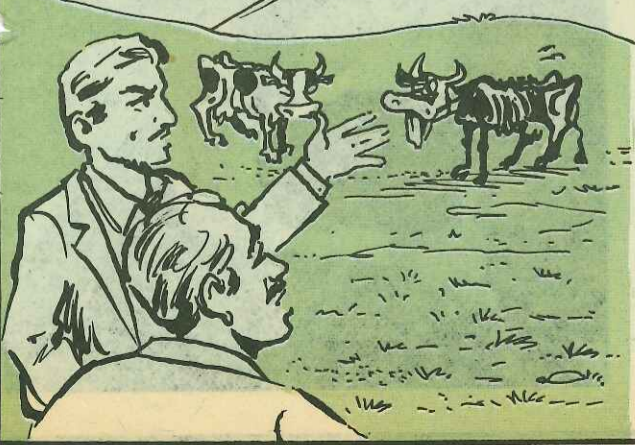
- Sistiserkler
  - Tenya ekinokok
  - Trişen
  - Teksoplasmalar
- Sağlık yönünden,  
a) Sönürus (Delibaş)  
b) Distomlar vs. ise  
Ekonomik yönden zarar veriler.

PARAZİT Mİ NEYİN NESİ İSE  
İLGİMİZİ KEMİĞİMİZİ KURUTTU.



Bu parazitlerin insan sağlığını etkilemeleri en başta gelen sorunlarındandır. Ancak bunun yanında uğrattıkları ekonomik kayıpta küçümsenmeyecek bir orandadır. Bir araştırmanın sonuçlarına göre parazitlerden dolayı hayvan başına büyük baş hayvanlarda 20-25 kg. küçük baş hayvanlardan 3-4 kg'lık et kaybımız olmaktadır. Bu rakamları ülkemizde bulunan kasaplık hayvan sayılarına oranladığımızda çok büyük rakamlar ortaya çıkmaktadır. Çünkü ülkemizde bulunan hayvanların büyük çoğunluğu paraziter mücadeleden yoksundur.

ÖYLE BAKMAK BİR ŞEYE  
ÇÖZÜM DEĞİL, PARAZİTLER  
KONUSUNDA DAHA  
DİKKATLİ OLMALISINIZ.



YA HASTALIKLI  
BİR HAYVANIN ETİ YSE ?



Sağlığımız ve büyük orandaki ekonomik kaybımız için parazitlerle bilinçli ve yeterli mücadelenin yapılması kaçınılmaz olmuştur. Bu konuda üreticilerimizin ve ilgili kuruluşların gereken önemi göstereceklerine inanıyoruz.

Kasaplık hayvanların etlerinden insanlara geçen bulaşıcı hastalıklara gelince: Bunların sayıları 120'yi bulmakla beraber en önemlileri Tüberkuloz, Ruam, Şarbon, Kuduz, Bruselloz, Sarılık, Şap, Yanıkara, Tetanoz, Malta Humması, Salmonelloz, Domuz Kızılı, Lestospiroz, Lökoz, Listerioz'dur.

GÜVENLİ ET SATMAK..  
İNSANA GÜVEN  
VERİYOR.



Bu zoonozlar hasta hayvanların etlerinin yenmesiyle insanlara bulaştığı gibi ayrıca şarbonda görüldüğü gibi hasta hayvanların kesilmesi, yüzülmeleri, deri-bağırsak ve yapağlarının işlenmesi sırasında hastalık meydana getirebilmektedir. Bunun sonucunda et muayenesinin yapılması, insan sağlığını, et tüketimi sonucu doğacak zararlara karşı korumak için kaçınılmaz bir zorunluluktur.

## MERHABA

NIHAT PAYKOÇ

### FIRSAT BU FIRSATTIR

Önde bir kamyon; ağzına kadar çeyiz yüklü...

Arkasında bir kamyonet, üstünde genç alaca bir inek ve yanında minnacık yavrusu!

Sakin ola ki çeyiz arabası ile bu sütlü ineğin ne alakası var demeyin!

Bu inekcik sayesinde, kurulan yeni yuva sütsüz kalmayacak!

Mutfağında tereyağı, yoğurdu, peyniri ve de çökeleği bulunacak.

Başka bir deyişle, inek bu taze gelinin evinin bereketi olacak.

Bunun içindir ki; Ege de birçok aile, yeni kurulan yuvaları ineksiz bırakmamakta.. Ne yapıp yapıp verilecek çeyiz eşyası listesine birde inek ilave etmektedir.

İşin bu tarafını çok iyi bilen fabrikamız "PINAR SÜT" sevgili köylü kardeşlerimize daha fazla hizmet edebilmek için paçaları sıvamış..

Ege'ye kendi eliyle binlerce Amerikan Holştain (3 ila 5 aylık ham düvenin) dağıtımını üstüne almıştır...



Bu çok faydalı görevin nasıl yürütüleceği, bu bol sütlü ham düvelerin ne zaman, nasıl, hangi şartlarda verileceği Pınar Gazetesinin daha sonraki sayılarında üretici kardeşlerimize anlatılacaktır..

Sizleri çok seven biri olarak benim acizane tavsiyem: Bu büyük fırsatı kaçırmamanızdır. Malum... Böyle bir devlet kuşu insanların başına her zaman konmaz. Kuşu elimizden kaçırmayalım lütfen..

Nihat PAYKOÇ

# DOĞUMDAN İTİBAREN SÜTTEN

Pek çok çiftlikte buzağı bakımı en fazla ihmal edilen konulardan birisidir. Ekonomik açıdan ele alınırsa buzağılar gelecekteki sürüyü temsil ederler.

İlerde anne olacak düvelerin düzgün beden ve kondisyonda yetişmeleri gerekir. Düvenin büyüme, gelişmesini etkileyen pekçok faktör vardır. Bizim buradaki amacımız tam bir sağlık programı özetlemektir.

Hastalık oluşması için üç ayrı faktörün birlikte çalışması gerekir. Konakçı hayvan (hasta), ortam ve hastalık yapan etken (ajan). Bu üç faktör hastalıkların bulaşmasındaki üçgeni oluştururlar. Buradaki konakçı sütçü tip düvelerdir. Cinsiyeti ve ırkına bağlı olarak belli grup hastalıklara duyarlıdır. Ortamla ilgili faktörler, beslenme, havalandırma, barınma ve temizlik koşulları olarak sayılabilir. Örneğin kötü havalandırma şartları ile solunum yolu hastalıkları arasında yakın ilişki vardır.

Pek çok üretici ve veteriner hekim üçüncü faktör yani hastalık yapıcı mikroorganizmalar üzerinde dururlar. İlaçlar ve aşılarla uzun dönemli koruma elde etmeye çalışırlar.



Ortamla ilgili aksaklıkların giderilmesi, konakçı (canlı hayvan) ile ilgili problemlerin halledilmesi, ilerde doğabilecek sağlık sorunlarını engeller. Buzağının yaşamındaki en kritik dönem, doğumdan itibaren süttan kesilene dek olan dönemdir. Buzağı ölümlerinin yaklaşık %60-70'i ilk haftada olur. Bu kaybı anlamak ve önlemek için gelin başa dönelim ve doğum anına bir bakalım.

Güç doğum, ilk yavrusunu verecek düvelerde sık görülür. Büyük yavru küçüklere daha çok sorun yaratır. Seçilen boğanın özellikleri ve annenin beslenmesi doğacak yavrunun ağırlığını etkiler.

Sağlıklı yavrunun gelişmesi için, ineklerin laktasyonun son döneminde ve kuruda iken iyi beslenmesi gerekir. Yavrulama, laktasyon veya süt humması ile ilgili problemleri olan bir inek direk olarak yavrunun sağlığını olumsuz yönde etkiler.

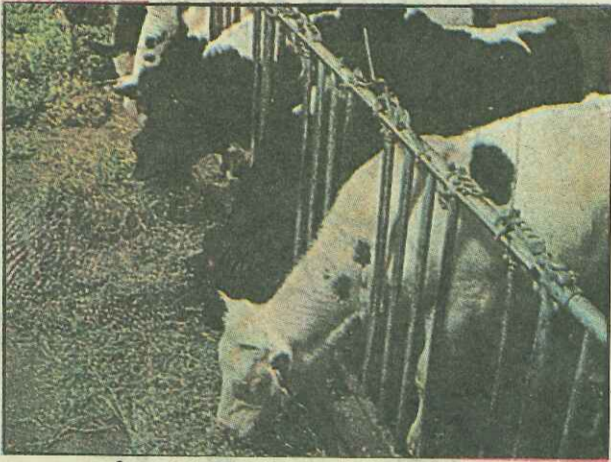
Bir diğer büyük problem kurudaki ineğin aşırı beslenmesi ve yağlanmasına yol açmaktır. Çünkü gerçekte süt veren ineğe kıyasla daha az beslenmeye ihtiyacı vardır. Kurudaki inekler süt verenlerden ayrılmalıdır. Bir veteriner hekime veya beslenme uzmanına başvurarak kurudaki inek için uygun bir rasyon hazırlanmasında yarar vardır.



## BUZAĞILAMA BÖLÜMLERİ:

Buzağının doğacağı ortam özenle hazırlanmalıdır. Kuru, temiz, ceryansız ve sütçü sürüden ayrı bir yerde olmalıdır. Güzel havalarda, dışarıda, merada bu özellikler sağlanabilir. Kışın ise ayrı bir yapı veya kısım gerekir. İdeal olarak, gebe inek iyice havalandırılmış, temizlenip dezenfekte edilmiş, bir kısma konulur. Temiz samanla altlık hazırlanır. İneğin konulduğu yerdeki tüm pislikler önce deterjanlı su ile temizlenir, sonra bir mikrop öldürücü ile dezenfekte edilir.

Tüm bunlar gereksiz gibi görünen fakat yeni doğacak olan buzağıyı, ishalden, göbek kordonu iltahaplanmasından, anneyi ise üreme yolları enfeksiyonundan korumak için mutlaka gereklidir.



## DOĞUM:

Doğuma yardım tecrübe ve kararlılık gerektirir. Bilginizden öteye geçmeyiniz. Herhangi bir konuda şüpheniz varsa yardım isteyiniz. Zor ve yoğun yarım saatlik bir uğraştan sonra bir sonuç elde edilmezse veteriner muayenesi gerekir. Eğer yardım etmeniz gerekiyorsa temiz olmaya özen göstermelisiniz. İneğin arka kısmını ve kolunuzu temizleyiniz. İneğin tekrar doğum yapabilmesi için doğum sırasında zarar görmemesi gerekir. Bu yüzden yavru çekerken çok fazla kuvvet harcanmamalıdır. Zor doğumlardaki buzağı ölüm oranının normal doğumlardan daha fazla olduğu hatırlanmalıdır.

da tutulmalıdır.

Buzağı doğduktan hemen sonra aşağıdaki koşullara uyulmalıdır.

1- Buzağının ağız ve burnundaki sümüksü sıvı alınmalıdır. Bir saman çöpünün buzağının burnuna hafifçe sokup veya burun etrafında döndürülerek buzağının hapşırmasıyla sağlamak mümkündür. Arka bacaklarıyla gelen buzağılarda ön bacaklarıyla gelen buzağılardan daha çok bu tip sıvı bulundurma problemi olabilir.

2- Göbek kordonuna yüzde 2'lik tentürdiyot sürülür. Göbek kordonu buzağının vücuduna bağlantı sağlayan bir hat gibidir. Bu yüzden bakteriler tarafından kolayca enfekte olabilir. Göbek kordonu dezenfeksiyon işlemi yapılmazsa buzağıda eklem hastalıkları, göbek apsesi, yada mikropların kana karışmasıyla ölüme yol açacak kan zehirlenmeleri oluşacaktır.

3- Yavru kurulandıktan sonra, yeterli havalandırması olan temiz ayrı bir bölüme alınır. Burası sağım yapılabir yerden uzakta olmalıdır.

4- Eğer yavru dışarıda, soğukta doğmuş ise kuru havlu ile friksiyon hareketi yapılmalı, kan dolaşımı hızlandırılmaya çalışılmalıdır.

5- Mümkün olan en kısa sürede yavruya ağız sütü içirilmelidir. İlk iki saat içinde yavru yarım-bir litre ve ilk gün vücut ağırlığının %8-10'u kadar toplam ağız sütü içmelidir. Buzağının kendi kendine yeterli ağız sütü alacağına güvenilmemelidir. Buzağı doğar doğmaz hemen memeyi bulabilir. Fakat bunu yaparken fazla miktarda dışkı ve pislik alabilir.

## BESLENME:

Ağız sütünün verilmesi buzağının bağırsıklık sisteminin oluşmasında en önemli noktadır. Buzağılar doğdukları zaman onları bulaşıcı hastalıklara karşı koruyacak olan intikorları kanlarında bulundurmazlar. Bu koruyucu maddeleri yani antikorları ancak anne sütünden alabilirler. Ağız sütünde yüksek oranda ön koruyucu maddeler (antikorlar) bulunmaktadır.

Bu koruyucu maddeler yavrunun bağırsaklarında hemen emilerek kana karışır ve yavruyu koruyucu sistemi oluşturmaya başlar. Yavrunun barsak duvarları bu koruyucu maddelere emilme yeteneğini yavaş yavaş kaybeder. Bu yüzden yavrunun doğar doğmaz ilk saatlerde ağız sütünü alması gerekmektedir. Yirmidört saat sonra barsaklardan bu koruyucu maddeler emilip kana karışmaz fakat ağız sütü bağırsaklardaki bölgesel bağırsıklık için gereklidir, verilmeye devam edilmelidir.



# KESİLENE DEK BUZAĞI BAKIMI



İlk sağılan ağız sütü aynı zamanda yağ ve kuru madde açısından da oldukça zengindir, yavru için diğer zamandaki sütlerden daha besleyicidir. Yaşlı inekler pek çok buzaşıcı hastalık geçirdiklerinden çeşitli koruyucu antikorları ağız sütünde bulundurlar. Bu yüzden ağız sütü yeni doğan buzağı için oldukça değerlidir. Ağız sütünü dondurarak saklamak iyi bir fikirdir. Litrelık karton süt paketleri ağız sütü ile doldurulup buzdolabında dondurulabilir. Gerekli olduğu zamanlarda ılık su içinde karton paketin bekletilmesiyle ağız sütünün çözülmesini sağlıyıp, biberon ile doğan yavruya içirebilirsiniz. En az üç gün ağız sütü verilmesi öğütlenmektedir. Buzağının belli bir sınırdaki gıda alma ve sindirme kapasitesi vardır. Ağız sütü yüksek oranda kuru madde ve yağ içerdiğinden yavruya konsantre yem kaynağıdır. Ve ayrıca sindirim kanalında stresi azaltmaktadır. Ağız sütünün besleyici bileşimi, buzağının yem maddelerini sindirebilecek şekilde değişmesini sağlar. Dördüncü günden itibaren süten kesene dek buzağıya ya tam süt yada yüksek kalitede buzağı maması verilmelidir. Bazı buzağı mamalarında soya proteini vardır.

Yaşlı buzağılar için uygundur. Buzağı üç-ört haftalık olmadan bitkisel proteini sindiremez. Vücut ağırlığının %8-10'u kadar verilmesi gereken süt günde iki kez olmak üzere yavruya verilir. Erken rumen (işkembe) gelişmesi, yavruya kaba yemin verilmesiyle başlar. Buzağılar erken yaşlarda kaba yem yemeye teşvik edilmelidirler. İyi kalite buzağılar için hazırlanan yemler üçüncü günde veya 10-12'inci günde buzağının önüne konmalıdır. Buzağıyı yeme alıştırmak için bir parça yemi elinize alın ve tatmasını sağlayın. Ayrıca taze yemi hergün ve en yüksek oranda almasını sağlayın. İyi bir buzağı başlangıç yemi lezzetli ve çiğnenebilir olmalıdır. Daneler kırık veya öğütülmüş olmalıdır.

Yılice öğütülmüş ise peletlenmelidir. Buzağılar iyi kalitede her otu beş on günlükken yemeye başlayabilirler. Eğer kaba yemle beslenme yeterli değilse, buzağı yemindeki selüloz miktarı %10'a çıkartmalıdır. Üç aylıkken küçük buzağılar için mısır slajı toplam kaba yemin %50'si ile sınırlanmalıdır.

Çünkü yüksek orandaki nem miktarı yem alımını ve büyümeyi engelliyebilir. Tüm büyüme aşamalarında, her zaman temiz ve yeterli su buzağının önünde olmalıdır.

## HASTALIKTAN KORUNMA:

Ağız sütüne ek olarak hastalıklardan korunma konusunda ortam faktörlerinin kontrol edilmesi gerekir.

En önemli nokta barınaklardır. Temiz, kuru ve iyi havalandırılmış olmalıdır. Ohio State Üniversitesinde yapılan bir araştırma da ayrı bokslarda bulunan buzağılarda ölüm oranı %5 iken birarada, merkezi barınaklarda bulunan buzağılarda ölüm oranının %15 olduğu görülmüştür. Bir diğer önemli faktör beslenme ekipmanının iyi temizlenmesidir. İyi bir üretici süt sağım makinalarını ve borularını nasıl titizlikle temizlerse yemlikleri, sulukları da aynı titizlikle temizlemelidir.

- Önce soğuk veya ılık suyla çalkalamalı.
- Sıcak suyla ve deterjanla yıkamalı,
- Sulandırılmış asit çözeltisi ile durulamalı
- Kurutmalı ve
- Kullanmadan önce mikrop öldürücü ile dezenfekte etmelidir.

## İSHALLER:

Eğer bir buzağıda ishal görülürse hemen ayrılır ve süten kesilir. Aynı beslenir ve yemle ilgili ekipman diğer hayvanlar için

kullanılmadan önce mutlaka yıkanır, temizlenir. Erken tedavi çok önemlidir. Çünkü ishale neden olan mikro organizma tek başına buzağıyı öldürmez. İshal sonucu oluşan su kaybı, vücut tuzlarının kaybedilmesi, enerji kaybı ve asidoz ölüme yol açar. Uygulanacak tedavide vücut için gerekli olan tuzlar verilmeli, su kaybı önlenmelidir. Asidoz düzeltilmeli ve enerji sağlanmalıdır. Buzağılar için hazırlanmış elektrot solisyonları kullanılmalıdır. Sodyum bikarbonat, su, glikoz içerir. Bu bileşimi eğer kendiniz hazırlıyorsanız kesinlikle sofraya şekeri kullanmayınız. Buzağı sofraya şekerini sindiremez ve daha kötü ishal olur. İshale neden olan mikro organizmayı saptamak için ölen buzağılardan birini veterinerinizin yardımı ile teşhis laboratuvarına göndermeniz yarar vardır. Öğrenilen sonuca göre sürü için koruyucu bir program uygulanabilir.

## SOLUNUM YOLU HASTALIKLARI:

Solunum yolu problemi olan sütçü sığırlarında çoğunlukla yetersiz havalandırma vardır. Beslenme ve havalandırma düzgün ve yeterli ise son yıllarda geliştirilen viral solunum yolu aşılı koruyucu olarak uygulanabilir. Fakat birinci koşul barınakların yeterli havalandırmaya sahip olmasıdır.

## VERGİ İADELERİ ÖDENDİ



Değerli Üreticilerimiz,

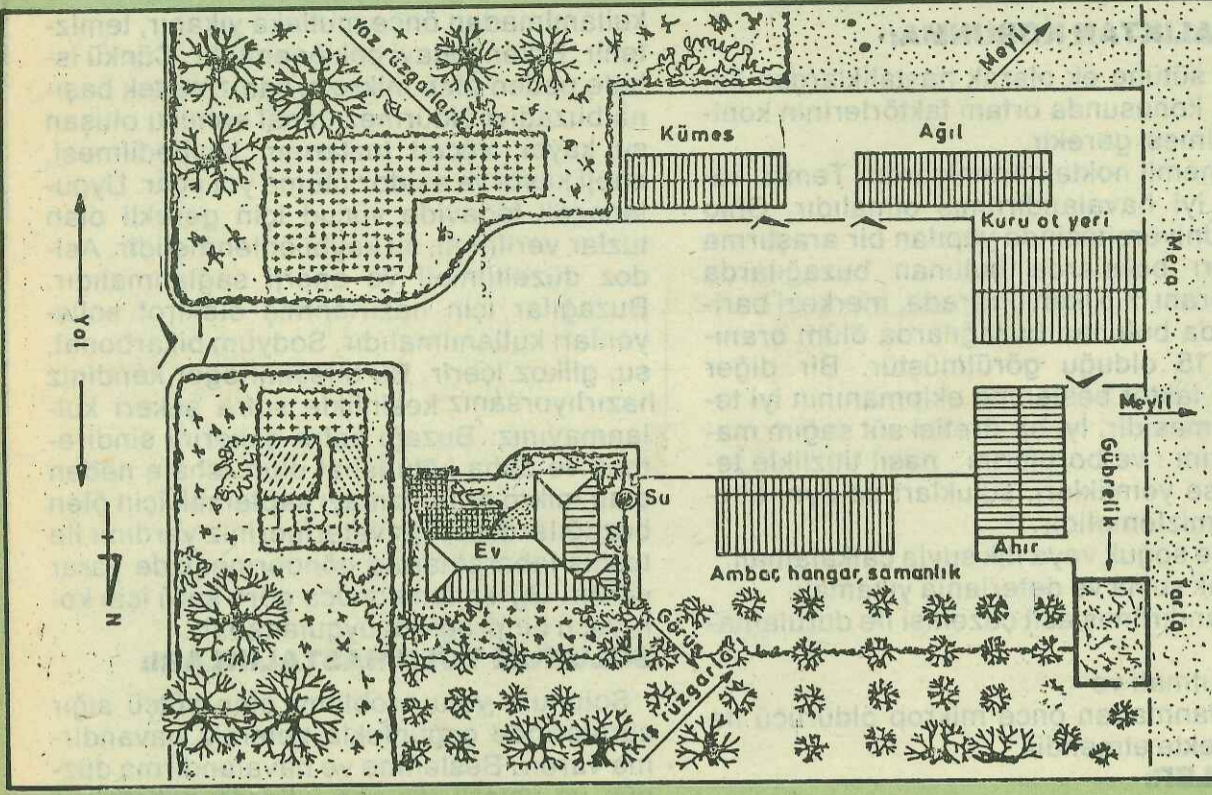
Geçen sayımızda vergi iadesinden nasıl yararlanabileceğiniz konusunda sizlere yardımcı olmaya çalışmıştık.

Sizlerde Mayıs-Haziran-Temmuz-Ağustos aylarında yaptığınız harcamaları belirten belgeleri toplayıp, düzenlediğiniz Vergi Bildirim Formu ile fabrikamıza ilettiniz.

Şimdi sıra Eylül-Ekim-Kasım-Aralık aylarına ait belgelerin toplanmasında. Yaptığınız harcamalarla ilgili fatura vs. belgeleri şimdiden bir kenarda biriktirin. Ve en geç 20 Ocak 1987'ye kadar bize ulaştırın.

Kazancınız bol ve bereketli olsun.

## ZİRAİ İŞLETME AVLUSUNUN TANZİMİ



Zirai işletme merkezlerinin veya bir çiftlik avlusunun bir plana göre daha önceden düzenlenmiş olması, bu avlunun daha uygun bir şekilde veya yeni ihtiyaçlara göre tekrar planlanmasına engel değildir.

Avlunun daha uygun, yeni bir plana göre değiştirilmesi hususu zamanla, aşağıdaki sıra takip edilerek uygulanır.

Önce mevcut çiftlik merkezinin planı belli bir ölçekte kağıt üzerine çizilir. Bu plana göre, mevcut binaların verimliliği, mevcut ihtiyaçlara uygunluk dereceleri, görünüşleri ve sağlık kurallarına uygunluğu gözden geçirilir. Sonra en ideal bir plan bulununcaya kadar bina grupları tekrar tertip ve tanzim edilir. İlerde, sırasıyla, kullanılmayacak kadar yıpranan binalar yıkılarak, yeni plana uygun binalar inşa edilir.

Binaların küçük değişiklikler ve ilavelerle, ilerde başka maksatlara uyacak şekilde

AKILSIZ BAŞIN CEZASINI ÇEKİYORUZ YAHU!



planlanması mümkün olmalıdır. Az adette fakat geniş binalar, fazla adetteki küçük binlardan daha kullanışlı ve inşaat bakımından daha ekonomiktir.

İster Zirai işletme avlusunun top yekün planlanması, ister mevcut binalara yenilerinin ilavesiyle işletmenin genişletilmesi şekli tatbik edilsin, işletme avlusunu teşkil eden binaların yerleştirilmesinde dikkat edilmesi gereken özellikler aşağıdaki şekilde özetlenebilir.

Konutun görünüşü diğer binalara hakim olmalı, kolayca erişilebilir yerde bulunmalı ve ön kapı avluya bakmalıdır. Konut güneş ışığından faydalanabilmeli, ana yoldan 10-30 m'lik bir mesafede bulunmalı ve konuta ekli avlu güzel bir bahçe tanzimine uygun olmalıdır.

Ahır evden 7.50 metrelik bir uzaklıkta bulunmalıdır. Ahırın geniş kapısı çiftlik avlu-

suna açılmalıdır. Ahır tahıl ambarına yakın olmalıdır. Ahırın, ekilmiş tarlalara ve mera kısmına giden yola yakın olması tercih edilir. Ahırda su ihtiyacı kolayca temin edilmelidir.

Kümes eve 10-30 metrelik bir mesafede olmalıdır. Hakim rüzgarlar kümes kokusunu eve getirmemelidir. Kümes, konut ile diğer binalar arasındaki gidiş geliş hattı üzerinde olmalıdır. Kümes güneye yönelmeli ve gezinti avlusuna girmeden de binaya girilebilmelidir. Kümes için su temini kolay olmalıdır.

Tahıl ve kesif yem depoları, kesif yemin en fazla tüketildiği kısma yakın olmalıdır. Alet-makina hangarı ve tamirhane işletme avlusunun yalnız bir yanına birlikte yerleştirilmelidir. Alet ve makinaların kolayca yerleştirilebilmesi ve çabucak çıkarılabilmesi mümkün olmalıdır. Ön tarafı açık olan alet ve makina hangarları yerleştirilirken, yağış sularının içeriye sızmasına karşı önlem alınmalıdır. Garajın, tarlalara erişen yollara irtibatı bulunmalı, evden diğer binalara giden hat üzerinde olması tercih edilmelidir.

Silolar ahır içi veya ahır avlusunda uygun yemlemeyi temin etmek amacıyla ahıra yakın bir kısma yerleştirilmelidir. Silajın yemliklere kolayca götürülebilmesi mümkün olmalıdır. Silonun çevresindeki yolun ekipmanın durabilmesi için yeterli genişlikte olmalıdır.

Koyun ağılları, konuttan kolayca görülebilecek bir kısımda ve tercihan 50-100 m. mesafede olmalıdır. Mümkünse ağıl mera ya ekli ve aynı zamanda bir su kaynağına kolaylıkla ulaşılacak mesafede olmalıdır.

Süt odası veya süthane, sığır ahırına veya sağımhaneye ekli olmalıdır. Süt ineği ahırlarında ahır veya sağımhane ile süthane arasında bir holün bulunması tavsiye edilir.

Ahır yanında, süt kaplarının taşınmasını sağlayacak vasıtalar için uygun genişlikte bir servis bahçesi bulunmalıdır. Süthane kısmında, yıkama ve temizlik için kullanılacak kafi miktarda su temin edilmelidir.

## ZİRAAT MÜHENDİSİNİZ DİYOR Kİ

Mahmut ERKOL

### GÜBRELEMEDEN ÖNCE TOPRAK TAHLİLİ

Değerli okuyucularımız bu sayımızda toprak tahlilleri konusunda kısa bir bilgi vermek istiyoruz.

Bitkilerde insan ve hayvanlar gibi beslenirler. Yetiştirdiği bitkileri iyi bir şekilde, dengeli olarak besleyebilen çiftçiler, verimliliğin en güçlü silahını elde etmiş olurlar.



Elimizdeki tarım toprakları ne kadar ideal vasıfta olursa olsun bunu, bitmez tükenmez bir besin deposu olarak görmek doğru olmaz. Toprakta sürekli bir şekilde bol verim almanın yolu, bitki besin maddelerinin toprağa verilmesi ile gerçekleşir.

Bitkilerin beslenmesi için gerekli olan maddelerin en ön sırasında azot, fosfor, potas gelmektedir. Ülkemiz topraklarının azot, fosfor bakımından fakir, potas yönünden zengin olduğu varsayılıyor ise de tahlil edilmeden hiçbir nebatın ekimi doğru olmaz. Bu durum bölgeden bölgeye hatta tarladan tarlaya değişmektedir.

Üreticimiz devamlı verimliliği arıyan bir kitle olarak son yıllarda bu konulara bilinçle eğilmektedir.

Her bitki topraktan çeşitli maddeleri belirli miktarlarda kaldırır, tekrar bu maddelerin toprağa verilmesi gerekir.

Yapılacak gübrelemeden önce, beklenen yararın sağlanabilmesi için tarlalardan usulüne uygun alınacak toprak örnekleri Tarım Orman ve Köy İşleri Bakanlığı Köy Analiz Laboratuvarlarında veya Ankara Toprak ve Gübre Araştırma Enstitüsü Laboratuvarlarında ücretsiz analiz ettirilebilir. İl ve İlçe Müdürlüğü ve Köy Hizmetleri Mahalli Teşkilatlarında bu konuda yardımcı olmaktadır.

Ürününüz bol olsun.



# TOMBİŞ ABLA



## Sevgili Tombiş Ablacığım,

Ben, Bornova Doğanlar köyünden Senem. Aslen Hollandalıyım. 5 yıl önce Türkiye'ye geldim. Fakat, ilk sahibim beni yerli ineklerin arasına bağladı, ahırda çok rahatsız oldum. Havalandırması yok, ışık almıyor hele verilen yemler sadece yaşamamız için, saman kapçık vs. Yerli arkadaşlar da hi hergün aç kalıyorlar verimleri gittikçe azalıyordu, tuz, yalama taşı, yonca, silaj nedir bilmiyorlar. İlk doğumumu bu ahırda yaptım. Yukarıdaki şartlar karşısında verimim düşük oldu diye satışa çıkarıldım. Yine aynı köyden tarafından satın alındım. Ohh. Dünya varmış. Ben ve yavrum kurtulduk. Şimdi en yüksek verimi ben veriyorum. Ahırın baş köşesi benim.

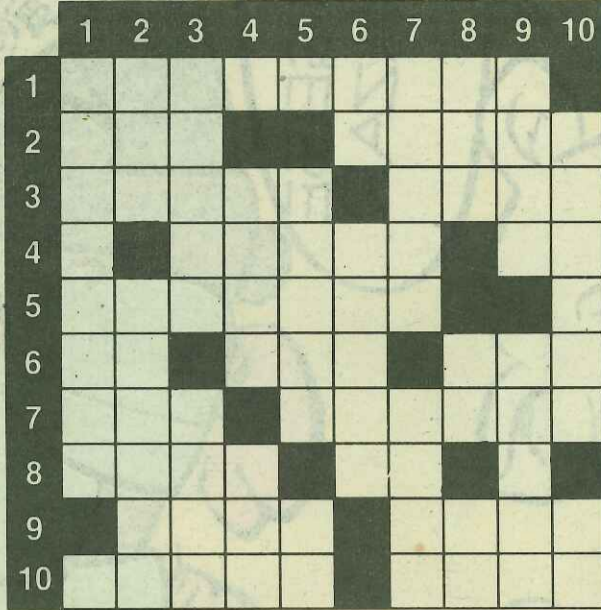


## Kızım Senem,

Çektiklerin gerçekten içler acısı. Anlatıklarınla ilgili olarak defalarca açıklayıcı bilgi yazmamıza rağmen görüyoruz ki sahipleriniz konuya gerekli önemi vermiyorlar. Halbuki İl Proje Müdürlükleri, Ziraat Bankası ve İl İlçe Müdürlükleri de konuyla ilgili bilgiler vermekteler.

Projelerin oluşturulmasında süt inekçiliği yapan üreticilerin durumları, araştırılmakta, uygun ahır, yem nebatı, ekim sahalari, bilgi ve beceri sahibi yetiştiricileri daha karlı duruma getirmek için çaba sarfettim. Unutmayalım ki iyi ahır, kaliteli yem, iyi bakım bilgi ile birleşince verim yükselecektir.

# BULMACA



## SOLDAN SAĞA:

- 1- Bir kış meyvesi
- 2- Evin bölümlerinden biri - Araç, taksi
- 3- Bir erkek ismi - Araçları durdurmaya yarar
- 4- Boğa güreşi alanı - Bir nota
- 5- Yaşamımız için havada bulunan gaz
- 6- Bir nota - Tersiyi duygu - Doğum yaptıran bayan
- 7- Tersiyi telefonda söylenir - Gömlek
- 8- Neden, niçin - Bir nota
- 9- Taramaktan bir emir - Maçlarda hile yapılması
- 10- Vekalet eden kimse - Bir erkek ismi

## YUKARIDAN AŞAĞIYA:

- 1- Bir siğir ırkı
- 2- Etrafı suyla çevrili kara
- 3- Tarlaların bir sene ekilip bir sene ekilmemesi - Bir uzvumuz
- 4- Gözün tabakası - Erimekten bir emir
- 5- Şişmanlayan insanlar yapar - Bir renk
- 6- Bir nota - Bir akarsu
- 7- Bir erkek ismi - Bir bayan ismi
- 8- Bir meyva - Bir yiyecek - Duman kırı
- 9- Ayıp - Paraları biriktirdiğimiz yer
- 10- Birden bire - Tersiyi bir cetvel

## Geçen sayının çözümü

1	2	3	4	5	6	7	8	9	10
1	K	A	R	A	M	A	N	I	L
2	I	R	A	K	T	O	K	L	U
3	Y	A	K	I	T	Z	A	A	F
4	I	K	A	T	A	O	R	T	
5	R	A	M	S	E	S	T	U	
6	C	A	S	A	L	A	K		
7	I	Ş	I	M	A	K	L	A	M
8	K	I	T	R	L	A			
9	R	A	Z	E	M	S	E	L	
10	S	A	K	A	T	A	T	M	A

## KAZANANLAR LİSTESİ

Yeşim AVCI  
Söke - AYDIN

Melahat ŞAHİN  
Çardak - DENİZLİ

İbrahim EFE  
Tefenli - BURDUR

Neşe ATALAY  
Korkuteli - ANTALYA



## KÖRKÜTÜK OLMUŞ

Akşehir kadısı cin oğlu cinin biri imiş ama, karda gezip izini belli etmediği için elalem onu Ebussuud efendinin torunu sanırmış. Gel zaman, git zaman, bir gün bu kadı, bir bağda körkütük olmuş; Hoca görmüş ama, görmemezliğe gelmiş. Bir gün de bir yerde kördüğüm olmuş; Hoca yine görmüş, görmemezliğe gelmiş.. Derken, bir gün de ne halt ettiyse, kürkü bir anda, borkü bir yanda kalmış. Hoca:

"Gayri bunun ipliğini pazara çıkarmak boynuma borç oldu!" diye, kürkünü alıp gitmiş.

Kadı neden sonra ayılıp da dövünmeğe başlamış ama, varıp da postuna kurulunca, kürkünü götürülenin postunu yüzmeyi kurmuş. Hemen adamlarını çağırıp:

- Sağa, sola göz kulak olun; kimin üstünde görürseniz kürkümü, tutup bana getirin! demiş. Onlar da el altından aramışlar, Hoca'nın üstünde bulmuşlar. Gayri iki, bir derirler mi? Yaka paça Kadı'nın önüne çıkarmışlar ya, kadıda şafak atmış:

- İki kem-küm edelim, bir hoşça sohbet eyliyelim diye buraya kadar yordum sizi, hele kürkünüz mübarek olsun, Hocam! deyince Hoca, bir gülmüş, iki de öksürmüş:

- Bre kadı efendi, demiş; kürk bizim nemize! Bu, yollarda körkütük olup yatan bir hayasızın! Hani bir bulsam, hem kürkünü vereceğim, hem de yüzüne tüküreceği ya! deyince, Kadı'nın ağzı, yüzü kızarmış:

- İlahi Hoca efendi, demiş; kimbilir hangi sefihindir bu; ne diye arıyacaksın, giy güle güle!



# PINAR

İKİ AYDA BİR YAYINLANIR

PINAR

Süt Mamülleri Sanayii A.Ş. adına  
Sahibi ve Yazı İşleri Müdürü  
Olgun ERGÜZ  
Genel Yönetmen: EFLATUN NURİ

Ali Ünal  
Veteriner Hekim

Mahmut Erkol  
Ziraat Teknisyeni

Ali Yılmaz  
Veteriner Hekim

Naci Somer  
Ziraat Mühendisi

Ersin Torun  
Ziraat Yüksek Mühendisi

Nihat Paykoç  
Yazar

Fatih Ünal  
Veteriner Hekim

Orhan Üstünsoy  
Ziraat Yüksek

Fuat Hasdemir  
Uzman Veteriner Hekim

Tayfun Çete  
Ürün Yöneticisi

Gültekin Aktaş  
Uzman Veteriner

Tahir Yavuz  
Veteriner Hekim

## İDARE YERİ:

PINAR Süt Mamülleri Sanayi A.Ş. Kemalpaşa yolu  
İZMİR Tel: 18 20 30

## YAZIŞMA ADRESİ:

PINAR Gazetesi P.K.904-İZMİR

## BASILDIĞI YER:

YENİ ASIR TESİSLERİDE HAZIRLANMIŞTIR.

GAZİOSMANPAŞA BULVARI NO:5 İZMİR

o Gazetemiz Basın Ahlak Yasasına uyar o Kaynak gösterilmek suretiyle gazetemize ait yazı ve resimler yayımlanabilir. o Gönderilen yazı ve resimler yayımlansın ve yayımlanmasın iade edilmez. o Yayımlanan yazı ve resimler imza sahiplerinin fikirleri olup, PINAR bunlardan bir sorumluluk kabul etmez.

BU HAYAT  
BÖYLE GEÇMEZ CANIM.  
İKİNCİ EVLİĞİNİ  
SİMMENTAL  
BİR BOĞA İLE YAPMANI  
TAVSİYE EDERİM.

BABAN GEİSE  
KAÇ YAZAR.

SIPAK!

ANNEEE!