

PINAR

PINAR ÜRETİCİSİNİN GAZETESİ 20.000 ADET BASILMIŞTIR. PARASIZ DAĞITILIR.

Hayvancılık 2000 Kongresi'nde Türkiye'de hayvancılığın yok olduğu belirtildi

“Terörün ilacı dört ayaklı mermi”



Tarım Bakanı Musa Demirci
“Hayvan ithali durdurulacak dedi”



Türkiye Süt, Et, Gıda Sanayicileri ve Üreticileri Birliği'nin (SET-BİR) öncülüğünde BESD-BİR, Ziraat Mühendisleri Odası, Türk Veteriner Hekimleri Birliği Merkez Konseyi tarafından düzenlenen “Hayvancılık 2000 Kongresi” Ankara'da yapıldı. Kongrede konuşan Tarım Bakanı Musa Demirci, Doğu Anadolu ve Güneydoğu Anadolu Bölgesinde ekonomiyi ayakta tutan hayvancılığın yok olduğunu belirterek “hayvancılığı tekrar ayağa kaldırmak amacıyla devletin damızlık ithal ederek sözleşmeli çiftçilere verilecek bunu da çiftçi kuruluşları kontrol edecektir” diye konuştu. SETBİR Onursal Başkanı ve Yaşar Holding Yönetim Kurulu Başkanı Selçuk Yaşar ise “çarpık şehirleşmenin ve sosyal patlamanın en büyük nedeni Doğu'da hayvan yetiştiricisinin kalmamasıdır. Terörün ilacı dört ayaklı mermilerdir” dedi.

Selçuk Yaşar, hayvancılığın geliştirilmesi üreticinin korunması gerektiğini belirtti. Yaşar hayvancılığın kurtarılması için alınması gerekli önlemleri şöyle özetledi:

- 1-İthalata karşı yerli üretim korunmalıdır. Bu da Avrupalı ülkeler seviyesinde yapılmalı ve tarımsal ürünler dış ticaret fiyat dengesi kurulmalıdır.
 - 2-Hayvancılıkta zirai kredi hacmi 400 trilyon liranın altında olmamalıdır.
 - 3-Şap hayvancılığa zarar vermektedir. Kaliteli aşı üretimi yapmak için özelleştirmeye gidilmelidir.
 - 4-Tarımsal ürünlerle hayvansal ürünleri eşit oranda destekleyelim.
 - 5-Gercekçi bir fiyat politikası oluşturulmalıdır. AT ülkelerinde olduğu gibi.
 - 6-Et ve süt ürünleri ihracatı desteklenmelidir.
 - 7-Hayvan ırklarımızın genetik verim düzeyi yükseltilmelidir.
 - 8-Damızlıkçı süt çiftlikleri tahsis edilmelidir.
 - 9-Hayvancılığa yönelik çiftçi ve üretici organizasyonları hızla kurulmalıdır.
 - 10-Hayvan yeminde kullanılan tahıllarda politik hata yapılmamalıdır.
- Ote yandan kongrede bir konuşma yapan SETBİR Yönetim Kurulu Başkanı Ahmet Arsan ise Türkiye'nin çevresindeki ülkelerin gıda sepeti olabilecek güçte olduğunu belirtti. Arsan “gerekli önlemler alındığı takdirde Türkiye 5 yılda 10 milyar dolarlık ihracatı gerçekleştirebilir” dedi.

Pınar Süt Eskişehir Fabrikası tamamlanıyor

Eskişehir Organize Sanayii Bölgesinde, 16 Haziran 1996 tarihinde temeli atılan Pınar Süt Fabrikası 1997 yılı başında faaliyete geçecektir. Yüz elli dönüm bir arazide kurulacak olan Pınar Süt, bölgede 10 bin üreticinin günlük 250 ton, yıllık 90 milyon litre sütünü işleyecek kapasitededir. Pınar Süt Eskişehir Fabrikası, bütün yıl kesintisiz çalışarak üretilen sütleri değerlendirecek, bölgede süt ve et sığırçılığının gelişmesini ve yaygınlaşmasını özendirilecektir.

Pınar Süt Eskişehir Fabrikası, bölgede üretilen sütlerin değerlendirilmesi yanında, üreticilerin verim özellikleri üstün ithal damızlık ihtiyaçlarının karşılan-



masında yardımcı olacaktır. Damızlıkların saf yetiştirilmesinde veya mevcut yerli, melez damızlıkların kalıtsal verim özellikleri üstün damızlık boğaların ithal tohumlarıyla tohumlanarak ıslah edilmesi çalışmalarına Pınar Suni Tohumlama Teşkilatı i-

le katkıda bulunacaktır. Ayrıca, üreticilerin fabrika yem, mineral yem yalama taşı, süt sığırçılığında çok kullanılan meme hastalıklarına karşı koruyucu ilaç ve malzeme gereksinimlerinin kolayca ve en elverişli koşullarda karşılanmasını sağlayaca-

caktır. Yetiştiricisi, üreticisi ve köylüsü ile daima elele çalışmayı ilke edinmiş Pınar Süt, Eskişehir bölgesinde süt ve et sığırçılığının gelişmesi ve yaygınlaşmasında önder ve örnek katkılarını her yıl daha da çoğaltarak devam ettirecektir.

Yetiştiriciler birleşiyor

Hayvancılığımızın gelişmesini ve yaygınlaşmasını sağlayan en önemli unsur, yetiştiricilerin bir araya gelip, örgütlenmeleri ve konularına bizzat kendilerinin sahip olmaları ile mümkün olmaktadır. Hayvancılığı ileri ülkelerde, yetiştiriciler bir araya gelerek, dernek, kooperatif, yetiştirici birlikleri kurmaları, bundan yaklaşık bir asır önce başlamış ve günümüze kadar gelişerek devam etmiştir.

Yetiştirici birlikleri, yetiştiricilerin yetiştirmede karşılaştıkları teknik ve ekonomik güçlükleri yenmek, daha başarılı bir yetiştirme yapmak için yetiştiriciler arasında bulunması gereken sosyal, teknik ve ekonomik dayanışmayı sağlamaktadır.

Ülkemizde, "Damızlık Süt Sığırları Yetiştiricileri Birlikleri" kurulmasına dair yönetmelik 09. Ağustos 1995 tarih ve 22369 sayılı Resmî Gazete de yayınlanarak yürürlüğe girmiştir. Bu yönetmeliğin yayınlanmasından sonra, illerde yetiştirici birlikleri kurulma ve



faaliyete geçmeleri her geçen gün artmaktadır.

ÜYE OLMA KOŞULLARI
Yetiştiricinin, birliğin kurulduğu

il hudutları içerisinde işletmesi olması,
Yetiştiricinin, birliğin anasözleşmesinde belirtilen yetiştirme ile ilgili konularda

uyumlu olarak fiilen hayvan yetiştiriciliği faaliyetinde bulunması,
Aynı saf ırktan en az 5 ineğe sahip olması ve bu hususu

Tarım İl Müdürlüğü'nden alınacak bir belge ile belgelendirmesi,

Yetiştirici ve tüzel kişilerin, birlik yönetmelik ve anasözleşmesinde yazılı hak ve ödevleri gerçekleştireceğine dair bir taahhütname vermek sureti ile kabul etmiş olmaları,

Yetiştirici ve tüzel kişilerin birliğe belirlenen üyelik aidatını peşin ödemeleri,

Birliğe kabul yönetim kurulunun kararı ile olur. yönetim kurulu, yönetmelik ve Anasözleşme'de belirtilen üyelik şartlarını taşıyan gerçek ve tüzel kişilerin başvurularını bir ay içinde sonuçlandırmak zorundadır.

Pınar Gazetesi olarak, illerde kurulan "Holstein-Friesian Damızlık Süt Sığırları Yetiştiricileri Birliklerini" kutluyor, ülkemiz hayvancılığına hayırlı ve uğurlu olmasını diliyoruz.



Saanen Keçisi

Saanen Keçisi dünyanın her tarafında yetiştirilmektedir. Son zamanlarda, ülkemize de ithal edilmiştir. Saf yetiştirildiği gibi, yerli kara keçilerimizle de melezleme çalışmaları yapılmaktadır. Saanen keçileri, beyaz kısa kıllı, beden yapıları düzgün, bacakları kısa ve uysal hayvanlardır. Olgun erkeklerinin canlı ağırlıkları, 80-120 kg. dişileri ise 50-90 kg. arasında değişmektedir. Saanen Keçileri dayanıklı, erken gelişmekte ve bir doğumda birden fazla yavru vermektedirler. Bütün yetiştirme sistemlerine, şartlarına kolayca uyum sağlarlar. Merada otlatma veya merasız a-hır beslemesiyle de yetiştirilir. Süt verimleri çok iyidir. Kon-

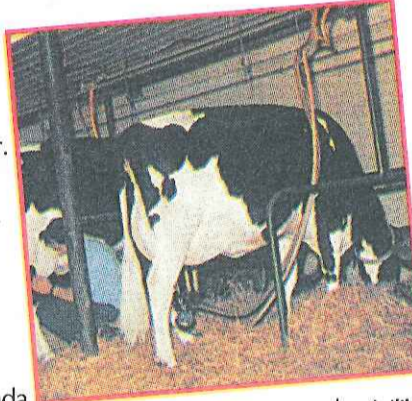
trola alınmış sürülerin yüzde 20'sinde keçilerin süt verimleri 750-1459 kg.'dır. Bunların yüzde 10'unun süt verimleri 1.000 kg.'nın üstündedir. En fazla süt verimi 2.000 kg.'dır. Sütteki yağ oranı ortalama yüzde 3,27, protein oranı ise yüzde 2,73'tür. Sağım süreleri ortalama 239 gün, doğurma oranları ise, yüzde 95'tir. Saanen keçilerinin bu özelliklerinden yararlanarak, yerli keçilerimizle, çevirme melezlemeleri çalışmalarına hız verilebilir. Ülkemizde, bakım ve besleme şartlarına uygun, ormanlarımıza zarar vermeyen Türk Saanen Keçisi ve Tekesi almak isteyen üreticilerimiz 0 232 436 15 15'ten 229-1239 numaralı telefonlara başvurabilirler.

Kanada Holstein'lerinin Özellikleri

Holstein'lerin anavatanı Hollanda'dır. Kanada'ya Holstein'ler, 1905 yılında getirilmiştir. Kanada yetiştiricileri, o zamandan beri Holstein'lerin beden yapıları ve süt verimleri üzerinde durmuşlar, damızlık seçimlerini bu özelliklerini göz önünde tutarak yapmışlardır.

Sonuçta, olgunluk çağında canlı ağırlık ortalaması 680 kg. olan süt verim özellikleri belirgin Holstein inekleriyle, 1050-1350 kg. ortalama canlı ağırlıkta boğalar elde etmişlerdir.

Kanada yetiştiricilerinin, Holstein'lerin meme yapılarının geliştirilmesinde önemli katkıları olmuştur. Bugün Holstein'lerin meme yapı, bağlantı, doku ve kapasite yönünde belirgin bir düzeye getirilmesinde Kanada'lı yetiştiricilerinin ciddi, disiplinli çalışmaları etkili olmuştur. Kanada'lı



Özellikleri

yetiştiriciler, bu alanda o kadar başarılı olmuşlardır ki, kayıtlı Holstein ineklerinin ortalama 305 günde süt verimleri yüzde 3,76 yağlı 7.842 kg.'dır.

Kanada Holstein'lerinin, süt ve et verimleri yanında sağlık, beden yapı ve dayanıklılıkları da oldukça iyidir. Erkek danaların günlük ortalama canlı ağırlık artışlarının fazla ve iyi olmasından,

besicilikte ve beyaz buzağı eti üretiminde faydalanılmaktadır.

Kanada'da, Holstein ırk ıslahı ve geliştirilmesi devlet, yetiştirme birlikleri, süt kontrol, soykütük kayıt kuruluşları, suni tohumlama kooperatifleri ve eğitim ve öğretim kurumlarını kapsayan bir ekip çalışmasıyla gerçekleştirilmektedir. Bu ekip çalışması sonucu, Kanada Holstein'leri sağlam bir beden yapısı ile birlikte, her yıl süt verim ortalamaları da 100 kg. artış göstermektedir.



Embriyo nakli

Günlük konuşmalarımızda, Tüp Buzağı, Embriyo veya Döllenmiş Yumurta Nakli olarak adlandırılan teknik, kısaca şöyle tarif edilmektedir: Döllenmiş ve gelişmekte olan yumurtaların verici hayvanlardan belirli bir zaman süresinde alınarak, daha önce seçilmiş ve hazırlanmış taşıyıcılara nakledilmesidir.

Suni tohumlama tekniği ile, kalıtsal verim özellikleri üstün olan bir damızlık boğadan yılda binlerce buzağı elde edilmektedir. Oysa, damızlık özellikleri süper bir inekten ise, tabii olarak yılda ancak bir yavru alınmaktadır. İşte, üstün vasıflı damızlık ineklerden yılda birden fazla buzağı elde edilmesi embriyo nakli ile mümkün olmaktadır.

Embriyo naklinde, verim özellikleri süper verici ineklere, hormon uygulanarak, bunlarda kızgınlık ve birden çok fazla yumurta oluşumu sağlanmaktadır. Böyle hazırlanmış inekler, yine verim özellikleri üstün, tanınmış bir boğanın tohumlarıyla sabah ve akşam olmak üzere 2 defa tohumlanır. Tohumlanan ineğin rahmi (Dölyatağı), 6-8 gün sonra özel hazırlanmış sıvılarla yıkanarak, döllenmiş ve dölyatağına yapışmış, bir haftalık gelişmiş yumurtalar (embriyolar) sıvının içine alınır. Bu sıvı

filtrreden geçirilerek, embriyolar ayrılır ve özel sıvılar içinde saklanır.

Verici süper bir inekten her defasında, diğer bir taşıyıcıya nakil yapılabilecek özellikte ortalama 5 embriyo elde edilmektedir. Elde edilen embriyolar, ya taze olarak veya dondurularak istenildiği zaman taşıyıcılara nakledilir. Süper bir vericiden bir yılda alınan embriyolar, diğer taşıyıcılara nakledilmekte, ortalama 30 buzağı elde edilmektedir. Taze embriyo naklinde, buzağı elde etmek oranı yüzde 65, dondurulmuş embriyolarda ise yüzde 60'tır.

Hayvancılığı ileri ülkelerde, Tüp Buzağı tekniğinin, daha basitleştirilerek bütün yetiştiricilere mal edilmesine çalışılmaktadır. Halihazırda embriyolar üzerinde cinsiyet tayini yapılmamasına, bir embriyoyu parçalayarak birden fazla embriyo ve yavru elde edilmesi için araştırmalar yapılmaktadır.

Ayrıca, birçok embriyodan alınan parçaların bir araya getirilerek istenilen tipte bir hayvan elde edilmesi araştırılmaktadır. Yakın bir gelecekte, bu çalışmaların ve araştırmaların pratik sonuçlarının, hayvan ıslahına yansımalarıyla, büyük ilerlemelerin ve gelişmelerin olacağı tahmin edilmektedir.



7-8 -Günlük Embriyo (Döllenmiş Yumurta)



Verici bir inekten embriyoların dölyatağına yıkanarak toplanması.



(Embriyo Nakli ile ilgili fotoğraflar VEEPRO HOLLAND Dergisinden alınmıştır.)

Süt sığırçılığı işletmelerinde düzenli gebelik kontrolleri

Süt sığırçılığın başarılı olması, süt verimi yanında her yıl her bir inekten bir buzağı alınması ile mümkün olmaktadır. Doğuran ineklerin, doğumdan 45-60 gün sonra tohumlanarak gebe bırakılmasına çalışılır. Böylece, iki doğum arası aralıklarına bağlı giderleri en aza indirilerek, işletmenin kârlılığı artırılması sağlanır.

Amerika'da çiftlik veterinerlerinin günlük çalışma programlarında, gebelik kontrolü önemli bir yer tutmaktadır. Veteriner hekimler, tohumlanmış inek ve düvelerin tohumlandıktan sonra 40 günden az veya daha fazla bir sürede tekrar tohumlanmamışlarsa, bunların gebelik kontrolünü düzenli bir şekilde takip edip, yaparlar. Böylece, gebe olmayan hayvanlar mümkün olduğu kadar erken bir sürede tesbit edilerek, kontrol altına alınır. Kızgınlık belirtileri göster-

meyenlere hormon uygulanır ve fazla zaman kaybetmeden ineğin tohumlanarak gebe bırakılmasına çalışılır. Her ne durumda olursa olsun, gebe olmayan inekleri bilmek ve mümkün olduğu kadar erken tanımak önemlidir. Günümüzde ileri teknoloji sayesinde tohumlamadan hemen sonra gebelik tesbit edilebilmektedir. Fakat gebeliğin ilk günlerinde, gebeliğin ortadan kalkması veya belirti göstermeden yavru atmaları nedeniyle, tohumlamadan 40 gün sonra Rectal yolla gebelik kontrolü, doğruluk ve güvenilirlik bakımından tercih edilen bir muayenedir. Bunun yanında hayvancılığı ileri ülkelerde, Ultrason'la üreme organlarının hastalıklarının teşhisi ve gebelik kontrolü de gelişmiş ve yaygınlaşmıştır.

Süt sığırçılığı işletme veteriner hekimleri, gebelik kontrol ve tesbit çalışmalarını, günlük bir program çerçevesinde gerçekleştirirlerse, iki buzağılama arası süreyi en uygun bir düzeye getirebilirler ve dolayısıyla işletmeye büyük bir ekonomik gelir sağlamada yardımcı olurlar.



ULTRASON cihazı ile gebelik kontrolü ve gebelik süresinin tesbiti.

Buzağılarda doğum kolaylığı

Süt sığırçılığının kârlı olması, bir inekten heryıl bir yavru ve ortalama 305 gün sağılarak bir miktar süt elde edilmesiyle mümkün olmaktadır. Deneyimli yetiştiriciler, elde edilen sütün ineğin o yıldaki giderlerini karşıladığını, buzağının da işletme için konmuş sermayenin, çalışmaların ve emeğin karşılığı kâr olduğunu söylerler.

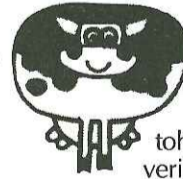
Doğan buzağıdan beklenen gelirin sağlanması, her şeyden önce doğumda sağlıklı doğması ve doğum esnasında anada herhangi bir arıza bırakmaması ile olur. İşte, süt sığırçılığında, buzağuların veteriner hekim müdahalesine ihtiyaç duyulmadan ve analarında herhangi bir arıza bırakmadan doğmalarına, buzağuların doğum kolaylığı denmektedir.

Suni tohumlama araştırma merkezlerinde, boğaların yavru denemeleri yapılırken üzerinde durulan kalıtsal verim

özelliklerinden biri de, buzağuların doğum kolaylığıdır. Suni tohumlama boğa kataloglarında, boğaların çeşitli kalıtsal verim özellikleri yanısıra, buzağularının doğum kolaylığına dair bilgilerde vardır. Bu özellikleri olan boğaların tohumları ile inekleri tohumlatmak lazımdır. Özellikle ilk doğumunu yapacak ham düveleri, buzağılama kolaylığı olan boğaların tohumları ile tohumlatmaya önem verilmelidir.

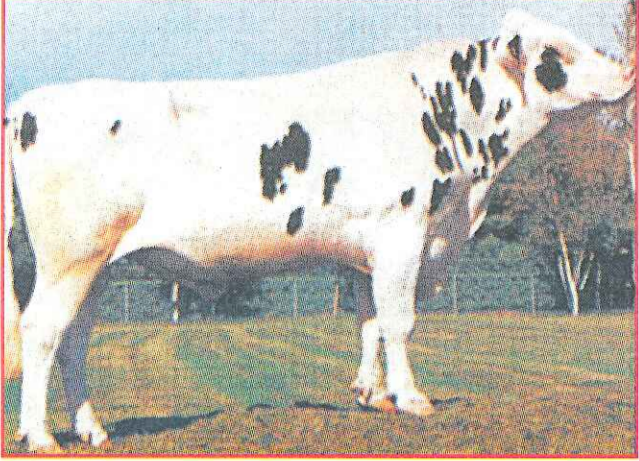
Doğum kolaylığı olan buzağular, küçük doğarlar, böylece hem kendileri hemde analarının sağlığı bakımından bir sorun yaratmazlar. Küçük doğan buzağular, iyi bakım ve besleme ile çabuk büyürler ve gelişirler. Canlı ağırlıklar, 2 ay gibi kısa bir sürede, büyük doğan buzağuların canlı ağırlığına ulaşırlar.

İneklere suni tohumlama yapılırken seçilecek boğalarda aranan özellikler arasında bir de yavrularında doğum kolaylığına önem verilmelidir.



Holstein Simmental ve Montafon boğaları

Pınar Süt kalıtsal verim özellikleri üstün, yavru denemeleri yapılmış Kan Alman Simmental ve esmer damızlık boğalarından 22 bin doz tohum ith



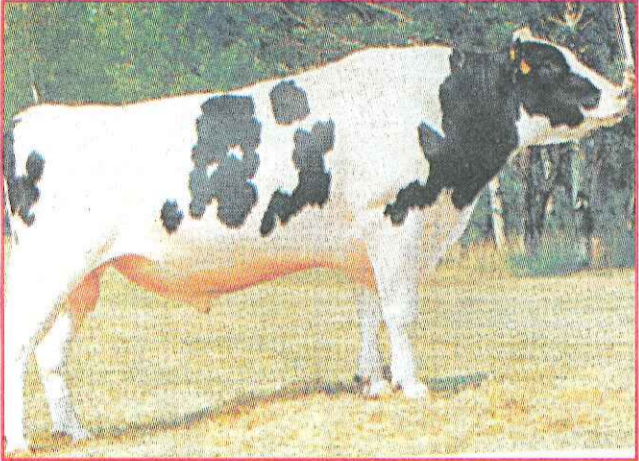
PARK: Kanada'nın sütçü boğalarından biridir. Anasının 3 laktasyonda toplam süt verimi yüzde 4,2 yağlı 40.646 kg'dır. Park, kızlarında 1278 kg süt artışı sağlamaktadır. Kızlarında süt verim özelliklerinin tekrarlanma oranı yüzde 90, beden yapı özelliklerinin ise yüzde 79'dur. Buzağlarının doğum kolaylığı normaldir.



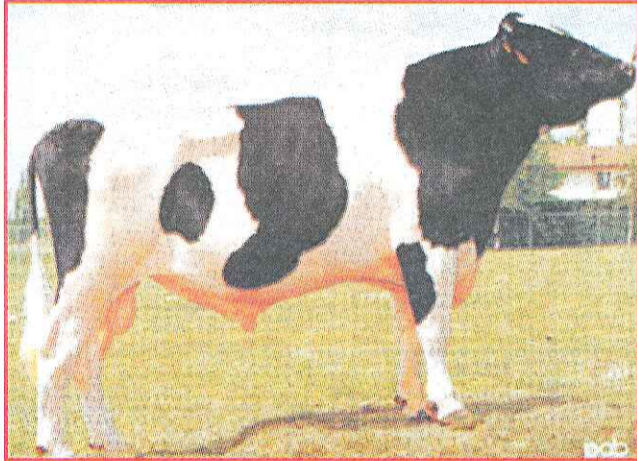
SAMBO: Süt verim özellikleri üstün olan Kanada boğalarından biridir. Anasının 2 yaş 305 günde süt verimi yüzde 4,20 yağlı 12.488 kg'dır. Kızlarında 1312 kg. süt artışı sağlamaktadır. Kızlarında süt verim özelliklerinin tekrarlanma oranı yüzde 91, beden yapısı özelliklerinin ise yüzde 80'dir. Buzağlarında doğum kolaylığı olduğundan tohumu düvelerde kullanılabilir.



TUTOR: Süt verim özellikleriyle tanınan boğalardandır. Anasının 4 laktasyonda toplam süt verimi yüzde 4,20 yağlı 60.356 kg'dır. Kızlarında ortalama 990 kg süt artışı sağlamaktadır. Kızlarında süt verim özelliklerinin tekrarlanma oranı yüzde 93, beden yapı özelliklerinin ise yüzde 88'dir. Buzağlarında doğum kolaylığı normaldir.



LAST CALL: Süt ve süt yağ verimi üstün boğalardandır. Anasının 2 laktasyonda toplam süt verimi yüzde 4,5 yağlı 26.440 kg'dır. Kızlarında ortalama 679 kg. süt artışı sağlamaktadır. Kızlarında süt verim özelliklerinin tekrarlanma oranı yüzde 83, beden yapı özelliklerinin ise yüzde 72'dir. Buzağlarında doğum kolaylığı normaldir.



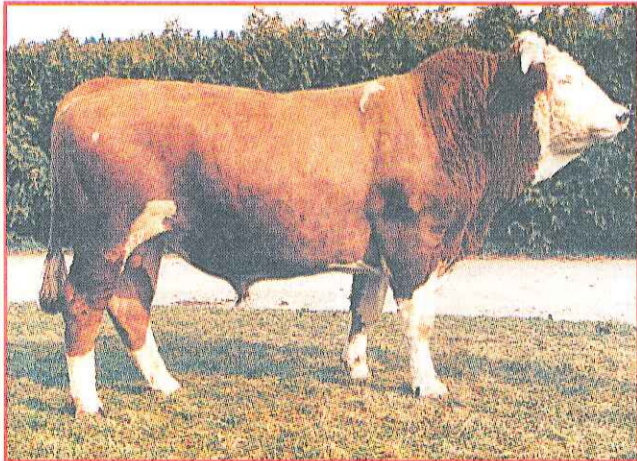
LYNX: Süt verimi üstün boğalardandır. Anasının 6 laktasyonda toplam süt verimi yüzde 3,90 yağlı 66.691 kg'dır. Kızlarında ortalama 1070 kg süt artışı sağlamaktadır. Süt verim özelliklerinin kızlarında tekrarlanma oranı yüzde 91, beden yapı özelliklerinin ise yüzde 80'dir. Buzağlarının doğum kolaylığı normaldir.



DUSTIN: Süt verim özellikleriyle tanınan boğalardandır. Anasının 5 laktasyonda toplam süt verimi yüzde 4,40 yağlı 76.882 kg'dır. Kızlarında ortalama 916 kg süt artışı sağlanmaktadır. Süt verim özelliklerinin kızlarında, tekrarlanma oranı yüzde 80, beden yapı özelliklerinin ise yüzde 74'tür. Buzağları iri ve büyük olduğundan tohumlarının düvelerde kullanılmalıdır.



REBEL: Üstün süt verimiyle tanınan bir boğadır. Anasının 5 laktasyonda toplam süt verimi yüzde 3,90 yağlı 62.403 kg'dır. Kızlarında ortalama 1191 kg. süt artışı sağlamaktadır. Süt verim özelliklerinin kızlarında tekrarlanma oranı yüzde 88, beden yapı özelliklerinin ise yüzde 74'tür. Buzağlarında doğum kolaylığı normaldir.



ZEPRO: Süt ve et verimliliği ile tanınmış bir boğadır. Anasının süt verimi yüzde 4,33 yağlı 10.919 kg'dır. Kızlarının süt verim ortalaması, birinci laktasyonda 305 günde yüzde 3,95 yağlı 5023 kg'dır. Kızlarında 599 kg. süt artışı sağlamaktadır. Zepro'nun gelişme döneminde günlük canlı ağırlık artışı ortalama 1296 gramdır. Yavrularının doğum ağırlığı ve iriliği fazla olduğundan, Zepro'nun tohumları düvelerde kullanılmamalıdır.



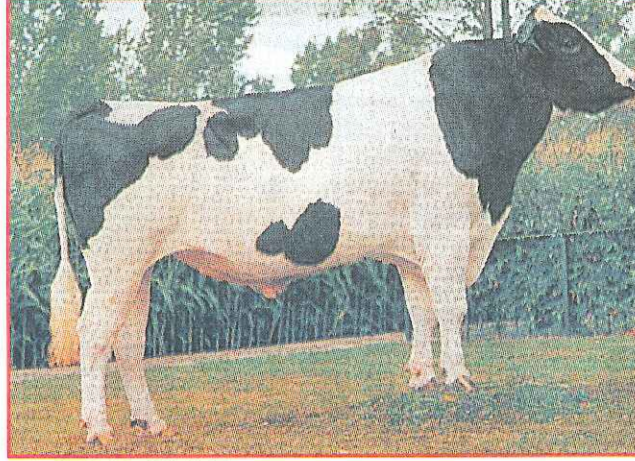
RADAR: Süt verimi ve kalitesi ile tanınmış bir boğadır. Anasının süt verim ortalaması 305 günde yüzde 3,99 yağlı 6418'dir. Kızlarının birinci doğumda, 305 günde süt verim ortalamaları yüzde 4,36 yağlı 4898 kg'dır. Radar'ın, gelişme çağında, günlük canlı ağırlık artış ortalaması 1216 gramdır. Yavrularında doğum kolaylığı olduğundan, tohumları düvelerde kullanılabilir.

nın özellikleri

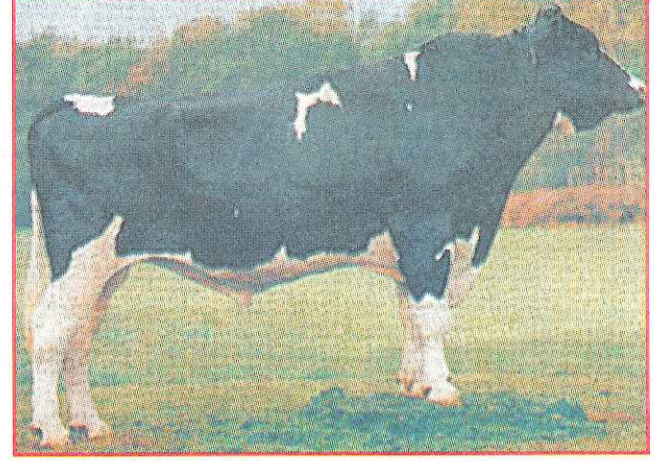
ada, Hollanda Holstein,
al etti



JIMTOWN: Kızlarında ortalama 1750 kg. süt artışı sağlamaktadır. Kızlarının olgunluk çağında süt verimleri ortalama yüzde 4,12 yağlı 9717 kg.'dır. Buzağları iri doğduğundan tohumları düvelerde kullanılmamalıdır.



NORDKAP: Kızlarında ortalama 1169 kg. süt artışı sağlamaktadır. Kızlarının olgunluk çağında süt verimleri ortalama yüzde 4,24 yağlı 8817 kg.'dır. Buzağları iri doğduğundan, tohumları düvelerde kullanılmamalıdır.



GLANDORF: Kızlarında ortalama 836 kg. süt artışı sağlamaktadır. Kızlarının olgunluk çağında süt verimleri ortalama yüzde 4,32 yağlı 8656 kg.'dır. Buzağlarında doğum kolaylığı olduğundan tohumları düvelerde kullanılabilir.



GRATON: Kızlarında ortalama 1335 kg. süt artışı sağlamaktadır. Kızlarının olgunluk çağında süt verimleri ortalama yüzde 4,11 yağlı 8911 kg.'dır. Buzağlarında doğum kolaylığı olduğundan tohumları düvelerde kullanılabilir.



MANSO: Kızlarında ortalama 1786 kg. süt artışı sağlamaktadır. Kızlarının olgunluk çağında süt verimleri ortalama yüzde 3,97 yağlı 8512 kg.'dır. Buzağlarında doğum kolaylığı olduğundan tohumları düvelerde kullanılabilir.



MONTELLO: Kızlarında ortalama 969 kg. süt artışı sağlamaktadır. Kızlarının olgunluk çağında süt verimleri ortalama yüzde 4,51 yağlı 9152 kg.'dır. Buzağlarında doğum kolaylığı olduğundan tohumları düvelerde kullanılabilir.



RENCO: Süt verim özelliğiyle tanınmış bir boğadır. Gelişme çağında günlük canlı ağırlık artış ortalaması 1245 gram'dır. Anasının süt verim ortalaması 305 günde yüzde 4,19 yağlı 7755 kg.'dır. Kızlarının ilk laktasyonda süt verim ortalamaları 305 günde yüzde 4,90 yağlı 5812 kg.'dır. Kızlarında ortalama 503 kg. süt artışı sağlamaktadır. Buzağlarında doğum kolaylığı çok iyi olduğundan tohumları düvelerde kullanılabilir.



SALLER: Süt ve et verimi ile tanınmış bir boğadır. Gelişme çağında günlük canlı ağırlık ortalaması 1562 gramdır. Anasının süt verim ortalaması 305 günde yüzde 4,43 yağlı 8177kg.'dır. Kızlarının ilk doğumda süt verim ortalaması 305 günde yüzde 4,18 yağlı 4397 kg.'dır. Buzağlarında doğum kolaylığı olduğundan, düvelerde kullanılmamalıdır.



NORO: NORO, süt ve et verim özelliği ile tanınmış bir Alman Esmer boğasıdır. Ülkemizde daha önceleri İsviçre, Almanya ve Avusturya'dan ithal edilen Esmer Sığırlar halk arasında MONTAFON olarak bilinmektedir. Noro'nun, anasının süt verim ortalaması yüzde 4,65 yağlı 7119 kg.'dır. Kızlarının süt verim ortalaması ilk doğumda 305 günde, yüzde 4,21 yağlı 5500 kg.'dır.

İthal edilen tohumlar, Pınar Süt Suni Tohumlama Merkezleri'nde yetiştiricilerin istifadesine sunulmaktadır. Damızlıklarının süt ve et verimlerini artırmak ve bu yönde ıslah etmek isteyen üreticiler, bölgelerindeki Pınar Suni Tohumlama Merkezleri'ne başvurarak, ineklerini Holstein, Simmental ve Montafon tohumlarıyla tohumlatabilirler.

Hayvanlarımızı sigorta ettirelim

Hayvancılığın kârlı olması, herşeyden önce hayvanların çeşitli hastalıklara, hertürlü kazalara ve tabii afetlere karşı güvence altına alınmasıyla gerçekleşir. İşte, Başak Sigorta, yıllardan beri, yurdumuzun her tarafında hayvan sigorta çalışmalarını tanıtmakta, yetiştiricinin ve köylünün hizmetinde bulunmaktadır.

Başak Sigorta'nın, 3 çeşit hayvan sigortası vardır. Bunlardan

yararlanmak isteyen yetiştiriciler için kısaca, Başak Sigorta'nın hayvan sigorta çeşitlerini ve bunların kabul şartlarını açıklıyalım.

Hayvan Sigorta Çeşitleri:

1- Hayvan Yaşam Sigortası.

2- Hayvan Besi Sigortası.

3- Kümes Hayvanları Sigortası.

Yetiştiriciler, üreticiler ve köylüler, büyük emek, zahmet ve paralar harcayarak yetiştirdikleri büyük ve küçük baş hayvanlarını, Başak Sigorta'nın çok elverişli

koşullarla yaptığı Hayvan Sigortası'na sigorta ettirmekle, hayvanlardan kazanacakları gelirlerini hastalıklara, kazalara ve tabii afetlere karşı güvence altına alırlar. Yetiştiriciler, bölgelerindeki Pınar Süt Toplama Merkezleri'ne başvurarak hayvan sigortaları ve hayvanlarını sigorta ettirmek için gerekli bilgileri alabilirler ve hayvanlarını Pınar Süt Başak Sigorta işbirliğinin sağladığı elverişli şartlardan yararlanarak sigorta ettirebilirler.

Sigortaya kabul edilecek hayvanların şartları:

A- Hayvan Hayat Sigortasına:

1- 12 yaşındaki at, katır ve merkepler,

1- 9 yaşındaki sığırlar,

1- 14 yaşındaki mandalar,

1- 8 yaşındaki köpekler.

B-Besi Sigortasına:

Kasaplık amacıyla beslenen bir ve bir yaşından yukarı sığır, manda ve koyunlar kabul edilmektedir.

C-Kümes Hayvanları Sigortası: Damızlık, anadamızlık, besi,

yumurta tavuğu ve civcivleri sigortası olmak üzere çeşitleri vardır.

Sigorta ettirecek kümes hayvanlarının sayısının bin ve binden fazla miktarlarda olması gerekmektedir.

Pınar'ın Embriyo transfer projesi

Pınar Süt, tüp buzağı (Embriyo nakli) projesiyle bölge süt sığırçılığını geliştirme ve yaygınlaştırma çalışmalarına katkıları devam ettiriyor. Pınar Süt, Amerika Fertilis Firması ve Brigham Young Üniversitesi işbirliğiyle, Hedef Ziraat Ticaret ve Sanayi A.Ş.'nin İzmir Seferihisar Karayolu üzerindeki Hedef Çiftliği'nde 100 Adet TÜP BUZAĞI (Embriyo Nakli) projesini Mayıs ayından itibaren uygulamaya başlamıştır.

Embriyolar, diğer bir deyişle döllenmiş 7-8 günlük yumurtalar, Amerika Brigham Young Üniversitesinin Holstein sürüsünde süt verim ortalamaları 13 tonun üzerinde olan damızlık inek ve boğalardan elde edilmiştir. Bu embriyolar dondurularak, Türkiye'ye getirilmiş ve Hedef Çiftliği'nde daha önceden seçilmiş ve embriyo alıcısı olarak hazırlanmış, ilk doğumlarını yapacak 18-24 aylık taşıyıcı düve-

lere nakledilmiştir.

Doğacak buzağılar, ana ve babalarından alacakları kalıtsal verim özellikleri üstünlüğü yanı sıra, taşıyıcı ikinci analarından gebelik süresince bölgesel hastalıklara karşı dayanıklılık ve bağışıklık kazanacaklar, çiftlik yetiştirme şartlarına daha kolay uyum sağlayacaklardır. Böylece, embriyo nakli tekniği ile, kısa sürede kalıtsal verim özellikleri üstün damızlıklar yetiştirilmesi mümkün olacaktır.

Hedef Çiftliği'ndeki embriyo nakli çalışmalarından sonuçlar alındıkça, isteyen ve yetiştirme işletmeleri elverişli üreticilerin hayvanlarına da embriyo nakli yapılması projenin başlıca amaçlarından biridir.

Pınar Süt embriyo çalışmalarının, Batı Anadolu yetiştiricileri tarafından ilgiyle karşılanacağı ve günümüzün bu ileri tekniğinden yararlanarak sürülerini kısa zamanda ıslah edecekleri ümit edilmektedir.



Kuduz hastalığı hayvancılığı tehdit ediyor

Insan ve hayvanlarda tedavisi mümkün olmayan en tehlikeli ve korkunç hastalıklardan biridir. Hastalığın görüldüğü yerlerde, insanların endişe ve korkuya kapılmaları, hastalığın tedavisinin olmayışındandır.

Hastalık, insanlarda, bütün evcil ve yabani hayvanlarda görülür. Etkeni, sinir sisteminde yerleşen ve orada meydana getirdiği bozukluk ve belirtilerle tanınan bir virüstür.

Bulaşma daha çok ısırma ile olur. Isırmada, salya ve tükürkte bulunan hastalık etkenlerinin ısırılan yerden sağlamlara geçmesiyle hastalık bulaşır. Hastalık etkenleri ısırılan yerdeki sinirlere geçer, sinirler yolu ile beyine gider. Burada yaptığı bozukluklarla, hastalık belirtileri ortaya çıkar. Bu nedenle, ısırılan yer ne kadar beyine yakınsa ve sinir bakımından zengin ise, hastalığın ortaya çıkması o kadar çabuk olur.

Hastalığın tedavisi olmadığından korunmak ve koruyucu önlemlere önem vermek gerekir. Özellikle, evcil ve yabani hayvanlar tarafından ısırılma, hallerinde ilk yapılacak iş, aşı yaptırmak üzere ilgili sağlık kuruluşlarına başvurmaktır. Bunun yanında ısırılan hayvanı mümkünse 10 gün kontrol altında tutmaktır. Çünkü, ısırılan hayvan kuduzsa, bu süre içinde ölmektedir. Buna göre, aşılama ve alınacak önlemlere yön verilir.

Evcil hayvanlardan kuduz hastalığına en çok yakalanan ve bulaştırıcı köpek ve kedilerdir. Bunları her yıl kuduz karşı koruyucu olarak aşılatmalı, hayvan barınaklarındaki fare ve yarasalarla mücadele edilmelidir.

1. Holstein Damızlık Süt Sığırları Yarışması

Izmir'in Torbalı İlçesinde, 2-8 Eylül tarihleri arasında yapılan Kurtuluş Şenlikleri kapsamında, İzmir Holstein Damızlık Süt Sığırları Yetiştiricileri Birliği'nin katkılarıyla, en güzel Holstein sığırları yetiştirme yarışması düzenlendi. Yarışmaya yetiştiriciler büyük bir ilgi gösterdi. Yarışmaya, 17 birlik üyesi ve 35 baş soykütüğüne kayıtlı hayvan katıldı. Yarışmada Holstein ırk özelliklerini en iyi gösteren

inek, gebe düve ve buzağı gruplarında birinci, ikinci ve üçüncüler seçildi.

Yarışmada derece alan başarılı yetiştiricilere, çeşitli kuruluş ve firmalar tarafından ödülleri verildi.

Holstein yetiştiricileri arasındaki sosyal, teknik ve ekonomik bağları ve iletişimi artırmak amacıyla gerçekleştirilen 1. Holstein Damızlık Süt sığırları yetiştirme yarışmasına katkıda bulunan kuruluşları ve ödül alan başarılı yetiştiricilerimizi kutluyoruz.





Pınar Çocuk Tiyatrosu'ndan dev turne

Pınar Çocuk Tiyatrosu 9 yıldır çocuklar için kültürel faaliyetler düzenlemektedir. İzmir'de her yıl okul sezonu boyunca Konak İl Halk Kütüphanesi Tiyatro Salonu'nda çocuklara ücretsiz olarak oyunlar oynayan Pınar Çocuk Tiyatrosu, her yıl geleneksel olarak düzenlenen yaz turnesine çıktı. Daha önceki yıllarda sadece Ege Bölgesi'nde turne yapan tiyatro, bu yıl ilk

defa tüm Türkiye'yi dolaştı.

Her yıl geleneksel olarak Ege Bölgesi'nde turneye çıkan "Pınar Çocuk Tiyatrosu" 17 Temmuz 1996 ve 8 Eylül 1996 tarihleri arasında tüm Türkiye'yi kapsayan 58 günlük yaz turnesine çıktı.

Pınar Çocuk Tiyatro yaz turnesi boyunca 14 Pınar Bayisi ve 32 Pınar Süt Toplama Bölgesi'nde oyun oynadı.

Pınar Çocuk Tiyatrosu Ege, Akdeniz, Güneydoğu Anadolu, İç

Anadolu, Karadeniz ve Marmara Bölgelerinde toplam 16 il 46 ayrı yerde 92 oyun sahnelledi.

Tiyatro, Denizli, Antalya, Mersin, Antakya, Gaziantep, Kayseri, Sivas, Ordu, Samsun, eskisehir, Ödemiş, Bergama, Aydın ve Burdur illerinde gösteri yaparak yaklaşık 100.000 çocuğa tiyatro izleme imkanı sundu.

Pınar Çocuk Tiyatrosu yaz turnesinde küçük izleyicilerin karşısına "Yeldegirmeni" adlı oyun ile çıktı.

Zerrin Çelenk'in yazdığı ve Semih Çelenk'in yönetmenliğini yaptığı oyunda çocuklara iyiyi, doğruyu ve dostluğu öğreten bir babanını hayatı anlatılmaktadır. Bu arada Pınar Çocuk Tiyatrosu'yla birlikte turneye çıkılan şehirlerde yapılan lezzet testleri de tüketicilerin büyük ilgisini çekti.



Dünya süt haftası

Dünya Süt Haftası, 21/28 Mayıs 1996 tarihleri arasında yapılan birçok etkinliklerle kutlandı. Süt Haftasının başlıca amacı, süt içme alışkanlığını çocuklar, gençler ve yetişkinler arasında yaygınlaştırmaktır.

Bilindiği gibi süt, bir canlının gereksinimi olan bütün besin maddelerini dengeli bir oranda içeren tek besin maddesidir. Kemiklerin gelişmesini, sinir ve kasların düzenli bir şekilde

çalışmalarını sağlayan çok değerli bir besindir. Üretiminden tüketimine kadar geçen sürede, bozulmaması besleyici değerini yitmemesi için temizlik ve sağlık kurallarına çok dikkat etmek gerekir.

Sağlıklı süt üretimi, süt hayvanlarının özellikle sütün sağlığına bağlıdır. Örneğin, süt hayvanlarından ve sütle insanlara geçen, tedavisi oldukça güç olan Verem (Tüberküloz) ve Yavru Atma

(Brucelloz) hastalıkları vardır. Bunun için, süt hayvanlarının yılda en az bir defa verem hastalığı yönünden teste, Yavru Atma hastalığı bakımında da kan muayenesine tabi tutulmaları gerekir.

Dünya Süt Haftası'nda Türkiye'nin çeşitli yerlerine 400 adet pankart asıldı. İzmir'de ve Ege Bölgesi'ndeki Tarım İl Müdürlükleriyle ortaklaşa faaliyetler yapıldı. İlkokul öğrencileri arasında da "Süt Koşusu" gerçekleştirildi

PINAR BULMACA

	1	2	3	4	5	6	7	8	9	10
1										
2										
3										
4										
5										
6										
7										
8										
9										
10										

SOLDAN SAĞA:

- 1- Son zamanlarda insanlarda büyük korku ve endişeye sebep olan siğir etinden geçtiği ileri sürülen bir hastalık.
 - 2- Beyaz - Bir renk - Çanak, çömlek gibi kaplara sızdırmamaları için sürülen cila.
 - 3- Tantal elementinin simgesi - Görevlere, emeklere ve bunların dul ve yetimlerine verilen aylık.
 - 4- Her tarafı sert tüylerle örtülü ve temas edilince kaşını yapan bir ot. - Bir şey kendisinin olup, onu kullanma hakkı olan kimse, sahip.
 - 5- Ummak'tan bir emir. - Bir sayı.
 - 6- Kanatlarının altına havanın yaptığı basınçla yükselen ve ilerleyen motorlu, ucucu bir taşıt. - İrmakları geçmek için kullanılan sal.
 - 7- İki yüzü karaktere sahip kimse.
 - 8- Ters binme, yük çekme ve taşıma gibi hizmetlerde kullanılan bir hayvan. - Uyumak'tan bir emir. - Beyaz.
 - 9- Gövdesi odun veya kereste olmaya elverişli, uzun yıllar yaşayan bir bitki. - Özel bölme.
 - 10- Kara taşıtı. - Islak.
- YUKARIDAN AŞAĞIYA:**
- 1- Annenin kardeşi. - Bir zanaatı gereği gibi öğrenmiş olan ve kendi başına yapabilen kimse.

- 2- İlave. - Töre ve yasalara aykırı davranış. - Halk arasında sayılan, sözü geçen erkekler verilen san.
- 3- Yara, ağaç bakımı, hayvan temizleme işlemi. - Yüz metre kare tutarında yüzey ölçü birimi.
- 4- Bayındırık. - İlgili eki. - Herhangi bir işi yapmak için sürekli çalışmanın ilk hecesi.
- 5- Bir nota. - Bir harf. - Kuşların yavrularını büyüttüğü yerin ilk hecesi. - Bir harf.
- 6- Herhangi bir şeyin simgesi olarak kabul edilmiş resim, harf veya çizgiden yapılmış işaret. - Hisse, üleş. - Bir harf.
- 7- Bir harf. - Lahza. - Mektep.
- 8- Baston. - Verme. - Rey.
- 9- Cisimleri görmeye ve renkleri ayırt etmemizi sağlar, ziya. - Hindistan'da mihraceden küçük hükümdar.
- 10- Utanma, utanç duyma. - Eski tarihi yerleşim alanları. - Yüzdeki kısa kıllardan oluşan yer.

ÖNCEKİ ÇÖZÜM

	1	2	3	4	5	6	7	8	9	10
1	Y	A	L	A	M	A	T	A	Ş	İ
2	E	S	A	R	A	M	E	T	S	Ü
3	M	M	A	R	A	K	A		U	
4		A	L	A		U	L	U	S	
5	A		A	Y		A	M	A	T	
6	S	A	L	I		T	A	K	L	A
7		S	E	L		N		İ		
8	M	I		A	L	A	Y	R	I	
9	O	R	A	N		S	A	K	A	R
10	R	Y		L	A		İ		A	



PINAR

PINAR
SÜT MAMÜLLERİ SANAYİ A.Ş.
Adına
Sahibi ve Yazı İşleri Müdürü
OLGUN ERGÜZ
Genel Yönetmen
SÜLEYMAN ARSOY

İDARİ YERİ: Pınar Süt Mamülleri San. A.Ş. Kemalpaşa Yolu
No: 1 Pınarbaşı-İZMİR Tel: 436 15 15

- Gazetemiz basın ahlak yasasına uyar
- Kaynak gösterilmek suretiyle gazetemize ait yazı ve resimler yayınlanabilir
- Gönderilen yazı ve resimler yayınlansın, yayınlanmasın iade edilmez
- Yayınlanan yazı ve resimler sahiplerinin fikri olup Pınar bunlardan sorumlu tutulmaz.

YAZIŞMA ADRESİMİZ: PINAR GAZETESİ P.K. 904 İZMİR

YAYINA HAZIRLIK VE BASKI:
GAZETE EGE TESİSLERİ ALSANCAK / İZMİR

Pınar Yem'den yetiştiricilere hizmet

Pınar Yem Sanayii ve Pazarlama A.Ş., karma yem üretim sektöründe hizmet veren Yaşar Holding'e bağlı şirketlerden birisi olarak 1983 yılından bu yana üretimini sürdürmektedir.

Firmamızda diğer Pınar grubu şirketlerinde olduğu gibi kuruluştan itibaren araştırma geliştirme, kalite kontrol, eğitim ve teknik hizmet konularının önemini bilincinde olmuştur. En etkili, en yararlı ve en

kaliteli ürünleri sunmanın yanısıra, hızla gelişen bilgi ve teknolojileride kendi imkanlarımızla hayvan yetiştiricilerine ve uygulayıcılara ulaştırmanın hem gerekli hem de herkes için yararlı bir hizmet olacağı kana-

tindeyiz. Bu hizmetleri yürütmek üzere kendi bünyemizde kurmuş olduğumuz Araştırma-Geliştirme Grubu, hayvancılıkta (tavukçuluk, süt, siğircilik, koyunculuk, besicilik, balık yetiştiriciliği) bakım, besleme ve

hastalıklardan korunma konularında üreticilere bilgi aktarmak ve sorunları yerinde tartışarak çözüm önerilerini ortaya koymak amacıyla hizmetinizdeyiz. Bu konudaki önerilerinizi bekliyoruz.

Yem sorunu



Hayvancılığımızın gelişmesi ve kârlı bir uğraşı haline gelmesi herşeyden önce ucuz, nitelikli kaba ve karma yem üretimi ve kullanımı ile mümkün olmaktadır. Hayvancılığımızın her geçen yıl, gerilemesinin başlıca nedeni yem üretimine ve kullanımına gereken önemin verilmemesindedir. Bilindiği gibi hayvancılıkta yapılan masrafların ortalama yüzde 50-60'ını yem giderleri teşkil etmektedir. Hayvancılığı ileri ülkelerde, hayvan başına ortalama 5 dekar çayır, mera veya yem üretimine ayrılmış arazi düşmektedir. Hayvanlar, yılın 5-6 ayını çayır ve meralarda beslenerek geçirmektedirler.

İleri ülkelerde tarla tarımı içinde yem bitkileri ekim oranı yüzde 25-30 olmasına karşın, yurdumuzda bu oran yüzde 4'tür. Yem bitkileri üretiminin yeterli bir düzeye çıkarılması, tarla tarımı içinde yüzde 4 olan yem ekim oranının yüzde 25-30'a çıkarılmasıyla mümkün olur.

Bunun için bölgelerde arazi tipleri dikkate alınarak belirlenmiş yem bitkilerinin ekimini öğretecek, özendirerek uygulamalara önem verilmelidir. Ucuz yem bitki tohumları sağlanmalı, özellikle iyi kaliteli kaba yem ticareti geliştirilmeli, yem tarımı için gerekli alet, ekipmanların özendirici düşük faizli banka kredileriyle kolayca temini sağlanmalıdır. Karma yem ha-

zırlanmasında kullanılan soya, mısır gibi besleyici, önemli ham maddelerinin yurt için üretimi, kullanımı, saklanması gibi konularda yetiştiriciler kısa süreli kurslar, seminerlerle eğitilmelidir. Ege Bölgesi coğrafi yapı ve iklim bakımından sanayi ürünleri tarımına elverişlidir. Bu nedenle, hayvancılık ikinci planda yer almaktadır. Sulama olanakları olan işletmelerde, ikinci ürün olarak nitelikli yem bitkileri ekimine ve üretimine yer verilir ve desteklenirse, bu işletmelerde ortalama 10 başta süt sığırı yetiştirmek ve beslemek mümkün olur. Böylece, sanayi ürünleri tarımı yanında süt hayvancılığımızın gelişmesi sağlanmış olur.



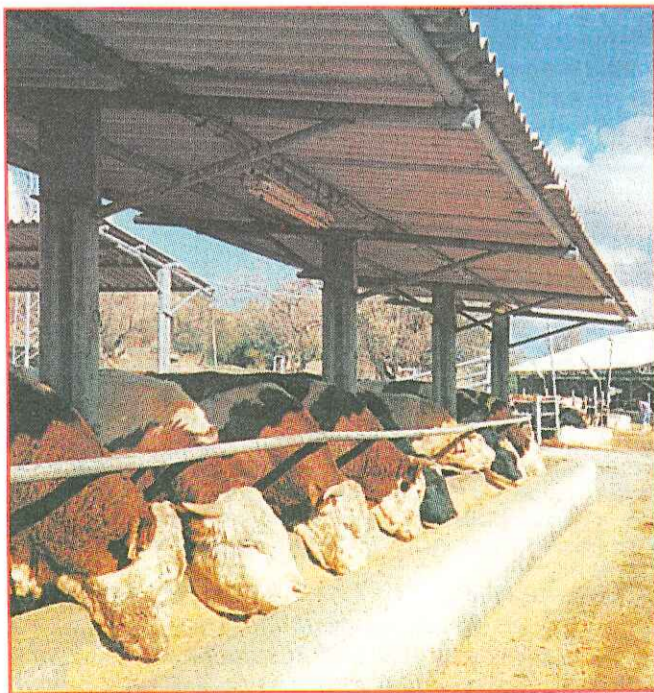
Multimo yem bitkisi

MULTIMO, kaliteli kaba yem bitkilerinden biridir. Geniş yapraklı ve çok lezzetli olan bu yem bitkisi, büyük baş hayvanlara yeşil, kuru ve silaj şeklinde yedirilir.

Ege Bölgesinde Eylül-Ekim, Orta ve Doğu Anadolu Bölgelerinde Eylül ayının başında ekilir. Tohum miktarı dekara 4-5 kg'dır. Genellikle tohumlar ekimden 1 hafta sonra çıkarlar. Ekimi takip eden 2-3 hafta içinde az miktarda sık sık sulama yapmak gerekir. Multimo, 6-32 dereceler arasındaki sıcaklıklarda gelişebilir. En uygun gelişme ısı 18-24 dereceler arasındaki ısıdır. İklim ve bakım koşullarının elverişli olmasında, Multimo'dan yılda 5-8 biçim ürün alınabilir. Biçim, bitki yüksekliği 30-40 cm.



arak ve biçim yüksekliği 6 cm. olarak yapılmalıdır. Biçim, orak, trpan ve büyük tarım işletmelerinde çayır biçme makinaları ile de yapılabilir. Eğer hayvanlar otlatılacaksa, bitki yüksekliği 8-15 cm. arasında olmalı ve 6 cm. den daha derin otlatmalardan kaçınılmalıdır. Multimo yem bitkisi, lezzetli ve sindirimi kolay olduğundan, süt inekleri tarafından istihla tüketilir ve dolayısıyla süt verimleri de artar. Süt ineklerine günde 50 kg. kadar Yeşil Multimo verilebilir.



Besicilikte kârluluk

Besiye alınan sığırların hızlı canlı artışı kazanmaları için yedirilen yemlerin sindirilebilir besin maddeleri ve net enerjileri bakımından istenilen düzeyde olması gerekir. Bunun yanında besinin kârlı olmasını etkileyen birçok unsurlar vardır. Bunlar, şöyle özetlenebilir:

Besiye alınan sığırlarda yaş önemlidir. Yaş ilerledikçe günlük canlı ağırlık artışı azalır. Genç sığırlar, 1 kg. canlı ağırlık artışı için daha az yem tüketirler.

Besiye alınan sığırların ırkı da önemlidir. Beside değişik sığır ırklarının canlı ağırlık artışı ve et kaliteleri arasında farklılık vardır. Holstein, Montafon, Simmental gibi ırkların

ve bunların melezlerinin yerli ırk sığırlarımıza nazaran yemden yararlanma ve günlük canlı ağırlık artışı fazladır. Yerli ırklarımızda günlük canlı ağırlık artışı ortalama 750-800 gram olmasına karşın, kültür ırkı ve melezlerinde bu miktar 1200-1300 gramdır.

Günlük canlı ağırlık artışında cinsiyette önemlidir. Erkek danalar, düvelere kıyasla daha hızlı canlı ağırlık artışı gösterirler ve 1 kg. canlı ağırlık artışı için daha az yem tüketmektedirler. Yalnız erkek danaların kesim olgunluğuna gelme süreleri daha uzundur.

Besiye alınan sığırların görünüşü, tiplerinin de önemi vardır. Besi sığırları derin yapılı, sırt, bel ve sağrıları

düz, göğüs geniş, kaburga kemikleri dışı doğru kavisli, ayaklar ve boyun kısa ve baş küçüktür. Deri elastik, parlak ve sıcak ve parlaktır.

Besi süresi de, besinin kârlılığı üzerinde önemli bir etkidir. Besi ilerledikçe 1 kg. canlı ağırlık artışı için yem tüketimi artar. Deneyimli besiciler, hayvanın gereğinden fazla beslemenin kazanç yerine zarar getireceğini bilirler. İyi bir besi görünüşü gösteren hayvanın, bundan sonraki canlı ağırlık artışı yağlanma şeklinde olur ve bunun maliyeti yüksektir.

Besicilikte esas olan, en kârlı yemleme ile en uygun pazar satış fiyatının bulunabileceği besi süresini ayarlamaktır.