



PINAR

PINAR ÜRETİCİSİNİN GAZETESİ 20.000 ADET BASILMIŞTIR. PARASIZ DAĞITILIR



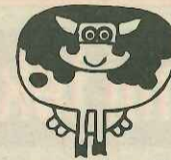
Pınar Süt, 20'nci kuruluş yılını şenliklerle kutladı



ÜRETİCİLERİMİZ ÇANKAYA'DA

Ege Bölgesi Süt Üreticileri Birliği Başkanı Vedat Çiftçi, Ege Bölgesi Süt Üreticileri Derneği Yönetim Kurulu Üyesi Ziya Uğur ve Pınar Gıda Grubu Koordinatörü Olgun Ergüz üreticilerimizin sorunlarını ve isteklerini anlatmak amacıyla Cumhurbaşkanımız Süleyman Demirel'e gitti.

Hayvancılık konusunda ve üreticilerimizin sorunları konusunda arkadaşlarımızdan bilgiler alan Cumhurbaşkanımız Süleyman Demirel, "Hayvancılıkla ilgili gelişmeleri yakından takip ediyorum. Yıllardır çiftçilerimizin çektiği sıkıntıları biliyorum. Kendimi hayvancılığımızın en büyük destekçisi kabul ediyorum" diye konuştu.



Pınar Süt Genel Müdürü Baydu Veznedaroğlu, Pınar Süt'ün 20'nci kuruluş yılı şenliklerinde "Pınar Süt, bu mutlu ve gurur verici günlere, üreticisiyle daima elele çalışarak gelmiştir. Bundan sonraki daha büyük hedeflere yine birlikte çalışma ilkesiyle ulaşılacaktır." dedi.

Türkiye ve Ortadoğu'nun en büyük ve modern süt fabrikası olan Pınar Süt, 1995'te 20 yaşına girdi. Kurulduğu tarihten itibaren yetiştiricisi, üreticisi ve köylüsü ile her zaman elele çalışmayı ilke edinen Pınar Süt, 20'nci kuruluş yılını kutladı.

Bahkesir, Aydın, Burdur ve Ödemiş'te yapılan şenliklerde Pınar Çocuk Tiyatrosu ve Halk oyunları ekipleri çeşitli gösteriler yaptı.

Pınar Süt Genel Müdürü Baydu Veznedaroğlu, Pınar Süt'ün 20'nci kuruluş yılı kutlama şenlikleri dolayısıyla yaptığı konuşmalarında "Pınar Süt, bu mutlu ve gurur verici günlere üreticileriyle elele çalışarak gelmiştir. Bundan sonraki daha büyük hedeflere yine birlikte çalışma ilkesiyle ulaşılacaktır" dedi. Pınar Süt,

her yıl kendisini yenileyerek büyümekte ve gelişmektedir. Pınar Süt'ün bugün günlük süt işleme kapasitesi 600 tona ulaşmıştır. Pınar Süt, üreticilerin sütlerini en güvenilir ve en iyi koşullarda değerlendirdiği gibi, bölge süt ve et sığırçılığının gelişmesine ve yaygınlaşmasına yaptığı katkıları, faaliyete geçtiği 1975 yılından beri devam ettirmektedir. Nitekim, Pınar Süt, her yıl dış ülkelerden süt verimleri yüksek, 2-3 bin baş damızlık gebe düve ithal ederek, bölge yetiştiricilerine dağıtmaktadır. Ayrıca, kaliteli verim özellikleri üstün damızlık boğa tohumlarını ithal ederek Pınar Süt Sun'i Tohumlama Teskilatı ile üreticilerin istifadesine sunmaktadır.

DEVAMI 2. SAYFADA

Süt verimini neler etkiler ?

1. IRK: Süt verimini etkileyen faktörlerin en önemlisidir.

2. YAŞ: İnekler maksimum verimlerine 6-9 yaş arasında ulaşırlar. 2 yaşından, 6-9 yaşına gelene kadar süt veriminde % 25-30'luk bir artış gözlenir. Daha da ileriki yaşlara doğru kademeli olarak süt verimi düşer.

3. VÜCUT AĞIRLIĞI: Genelde aynı ırk içindeki hayvanlardan daha cüsseli olanlar daha fazla süt üretmektedir. Bu artış sindirim organlarının daha geniş ve meme dokusunun fazlalığından ileri gelmektedir.

4. DOĞUM YAPMA ZAMANI: Kış ve sonbahar aylarında buzağıla-

yanların, süt verimleri diğerlerine göre daha fazladır. Bunun sebebi soğukta yem tüketiminin daha fazla olması ve mer'alardan yararlanma imkânının olmasıdır.

5. DOĞUMDAN ÖNCEKİ BESLEME: Özellikle gebeliğin son iki ayındaki besleme doğumdan sonra-

ki süt verimini etkiler. Bu beslemenin düzgün yapılmasıyla süt veriminde % 20-25'lik bir artış sağlanabilir.

6. SÜT SAĞIM TEKNİĞİ: Gerek elle, gerekse makina ile yapılan sağımda memelerde hiç süt kalmamasına dikkat edilmeli ve sağım 5 ile 10 dakika arasında bitirilmelidir. Aksi takdirde süt veriminde bir azalma meydana gelir. Memede süt kalmaması ve verim artışının sağlanması için makina ile sağım elle sağıma oranla daha avantajlıdır.

7. KIZGINLIK: Kızgınlık geçici bir süre süt veriminde azalmaya sebep olur.

8. VERİLEN YEMLER: Süt verimini yemlerin içinde bulunan besin maddeleri ve enerjinin yoğunluğu etkiler. Yem'in içeriği verilen yemin miktarından daha önemlidir.

9. HASTALIKLAR: İneklerin sağlığının bozulmasına neden olan en basit bir hastalık bile süt veriminin düşmesine neden olur.

10. ÇEVRE ISISI: Genel olarak 5-15 C arasındaki çevre ısısı, sütçü ırklar için en uygun ısı ortamıdır. Süt veriminde farkedilir bir azalmanın görülebilmesi için çevre ısısının 25 C'nin üzerine çıkması gerekir. Hayvanların ihtiyacı olan enerji yemlerle tam olarak sağlanırsa -10 C'ye kadar verim düşüklüğü olmaz.



Süt üretim teşvik primi tekrar verilmeye başlandı

1994 yılının Aralık ayında kaldırılan süt teşvik primleri tekrar verilmeye başlandı.

30 Kasım 1995 tarih ve 22479 sayılı Resmi Gazete'de yayımlanan bir tebliğle 01.12.1995 tarihinden geçerli olmak üzere Tarım ve Köyisleri Bakanlığı, süt üretim teşvik primini 3 bin liraya çıkarmış ve yeni teşvik primini yürürlüğe koymuştur. Süt üretim teşvik priminin 3 bin liraya yükselmesi ve 1995 Aralık ayından itibaren verilmeye başlanması, üreticiler tarafından memnuniyetle karşılanmıştır.

Süt üreticilerine, teşvik primi ödenmesinde uygulanacak esaslar özetle şöyledir:

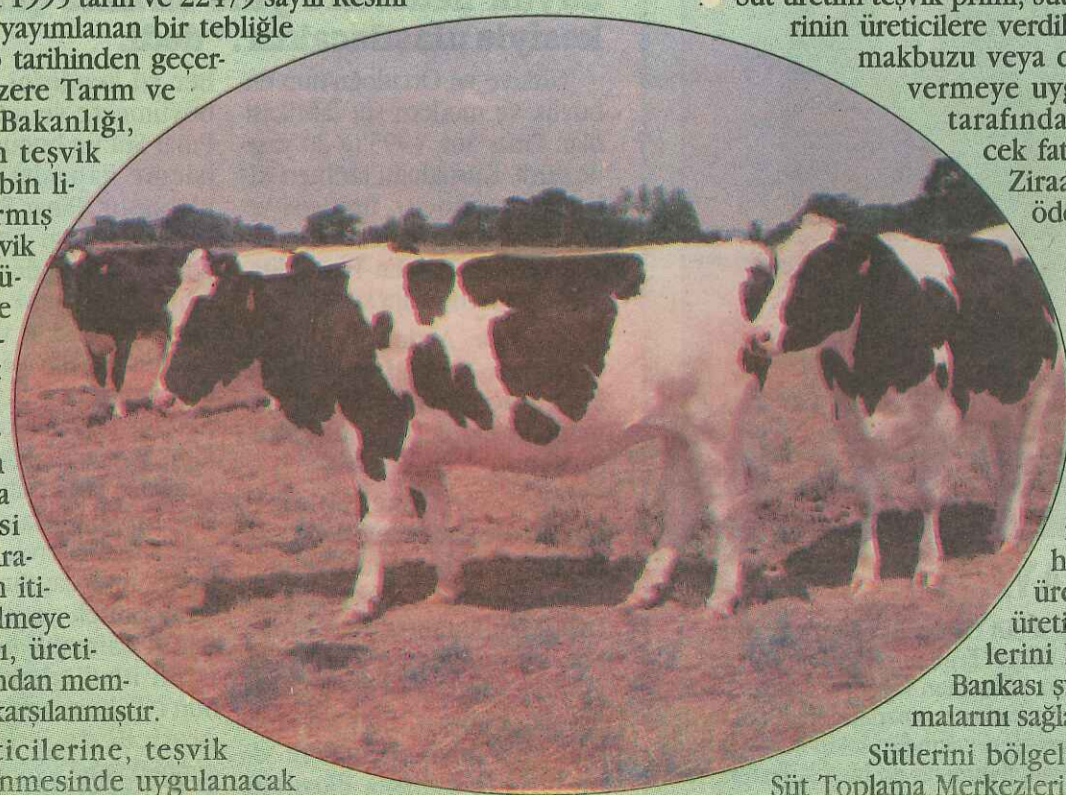
1 - Süt üreticileri, sütlerini pastörizatör veya UHT sistemine sahip ve süt ürünleri imal eden süt işleme

tesislerine sattıkları takdirde, beher litre süt için 3 bin lira teşvik priminden yararlanacaklardır.

2 - Süt üretim teşvik primi, süt işleme tesislerinin üreticilere verdikleri müstahsil makbuzu veya durumu fatura vermeye uygun üreticiler tarafından düzenlenecek faturalar karşılığı Ziraat Bankası'nca ödenecektir.

Pınar Süt, sütlerini satın aldığı üreticilere, bilgisayar sistemiyle her ay düzenli bir şekilde müstahsil makbuzlarını hazırlamakta ve üreticilerinin süt üretim teşvik primlerini kolayca Ziraat Bankası şubelerinden almalarını sağlamaktadır.

Sütlerini bölgelerindeki Pınar Süt Toplama Merkezleri'ne satan üreticiler, Pınar Süt'ün üreticilere sağladığı bu kolaylıklardan yararlanabilir ve süt gelirlerini artırabilirler.



Pınar Süt, 20'nci kuruluş yılını şenliklerle kutladı

BAŞTARAFI 1. SAYFADA

Süt, üreticilerinin yoğun yem, yalama taşı ve meme dezenfektanları gibi ihtiyaçlarının kolayca karşılanmasını sağlamaktadır. Böylece, Pınar Süt'ün bölge süt ve et hayvancılığının gelişmesine ve yaygınlaşmasına katkıları her geçen yıl daha da artarak devam etmektedir. Pınar Süt üreticisiyle elele çalışarak başarı dolu bir 20 yıl geçirmiştir"

Pınar Süt, 20'nci kuruluş yılı şenlikleri, Balıkesir Ova Köyü, Aydın Turhanlar Köyü, Burdur Yazı Köyü ve İzmir Yeniköy'de köy meydanları ve okul bahçelerinde Pınar Çocuk Tiyatrosu'nun sunduğu oyun ve müzik eşliğinde kutlamıştır. Ayrıca, şenliklerde İlçe Kaymakamları, Tarım İlçe Müdürlükleri, Ziraat Bankası yetkilileri, kooperatif başkanları, süt grup toplayıcıları ve üreticiler Pınar Süt yöneticileri ile neşeli ve eğlenceli geçen bir akşam vespasında bir araya gelmişlerdir.

Pınar Süt'ün damızlık Holstein gebe düve ithalatı devam ediyor



İthal edilen damızlık düveler İzmir limanına getirilerek üreticilere dağıtıldı.

Pınar Süt, 1995 yılında Fransa'dan ve Hollanda'dan toplam 2 bin 250 baş damızlık Holstein gebe düve ithal ederek üreticilere dağıttı.

Pınar Süt tarafından 1995 yılında ithal edilen düveler, daha önce çiftlik geliştirme projeleri hazırlanmış yetiştiricilere dağıtıldı.

İthal edilen damızlık düvelerin özelliklerini kısaca özetlersek;

Yaşları 18-32 aylık, canlı ağırlık ortalamaları 500 kg., analarının süt verimleri ortalama yüzde 3,7 yağlı, yıllık süt verimi en az 6000 kg.'dır. Gebelik süreleri 3-7 aylıktır.

Damızlık Holstein düveler, peşin ve Ziraat Bankası kredisiyle satışı yapılmaktadır. Damızlıklarını Ziraat Bankası çiftlik geliştirme projesiyle satın alan yetiştiricilere, Ziraat Bankası hayvan başına 15 milyon 950 bin lira Destekleme Ödemesi yapmaktadır. Eğer yetiştirici damızlıklarını Ziraat Bankası kredisiyle almışsa, Destekleme Ödemeleri yetiştiricinin borcundan düşülmekte, peşin almışsa yetiştiriciye ödenmektedir.

Damızlık düve satın almak isteyen üreticiler, bölgelerindeki Pınar Süt Toplama Merkezlerine başvurarak geniş bilgi alabilir ve satın alma işlemlerini yaptırabilirler.

Sığırlarda Bruselloz

Bruselloz, diğer adıyla yavru atma hastalığı, hızlı veya yavaş seyirli ve bulaşıcı bir hastalıktır. Hastalık, 6-7 aylık gebe ineklerde yavru atmalara ve yavru atan hayvanlarda da son'un atılmamasına neden olabilir. Ayrıca Bruselloz, insanlara da bulaşması sebebiyle önem arzeden bir hastalıktır.

BULAŞMA: Bruselloz mikropları vücuda (sağlam veya açık) yara bulunan deriden temas yoluyla veya ağız yoluyla bulaşır.

BELİRTİLERİ: Hastalığın en önemli belirtisi 6-7 aylık gebe ineklerde yavru atmaların görülmesidir. Yavru atma dışında, meme hastalığı ve kısırlığa sebep olabilir. Hayvanın ferici ve memeleri yavru atmadan önce şişer ve süt ağız sütü özelliğini alır. Atılan buzağı ölü veya zayıf bir yavru olabilir. Gününden

önce doğan bu zayıf yavrular birkaç gün içinde ölürlür. Yavru atma olayından yaklaşık 24 saat önce ineğin fercinden iltihaplı gri-kırmızı renkte bir akıntı gelir.

Yavru atmadan sonra sıkça rastlanan son'un atılmaması sebebiyle hayvanın fercinden pis kokulu bir akıntı gelir.

Hayvanlar arka arkaya 2-3 yıl yavru atabilirler, ondan sonra normal doğum da yapabilirler. Yavru atmalar mikrobun alınmasından yaklaşık 1-4 ay sonra görülür.

KORUNMA: Korunma aşılama ile mümkündür. Dişi danalara 6 aylıkken aşı yapılması hayvanın yaklaşık 6-7 yıl kadar bağışık kalmasını yani yavru atma hastalığına yakalanmamasını sağlar.



Doğum öncesi ve sonrası dikkat edilecek noktalar

İneklerin gebelik süresi yaklaşık 280 gündür. Doğum 2-3 gün erken veya geç olabilir. Doğum tarihi yaklaşan inek işletme şartları elverişli ise ayrı bir doğum bölmesine alınmalıdır. Eğer bu sağlanamıyorsa hayvanın bulunduğu bölme temizlenir, temiz altlık serilir. İnekler doğumdan yaklaşık 8 hafta önce kuruya çıkarılmalıdır. Ayrıca ineklerin açık hava ve güneş ışığında serbest olarak dolaşmaları gebelik üzerine olumlu etki yapar. Doğumu yaklaşan ineklerde meme hızla gelişir, sütle dolar. Meme sıcak ve ağırlı bir hal alabilir. Halk dilinde bu olaya "YEL" adı verilir. Bu normal bir olaydır. Doğumdan sonra meme sağıldıkça normale döner. Memenin sık sık sağılması iyi sonuç verir. Doğuma yaklaşık 1 gün kala meme büyümeye başlar ve gevşer. Bağları gevşediğinden memeler aşağıya sarkar. Bu durumun gö-

rülmesi 12 saat içinde doğumun başlayacağını habercisidir. İneklerde doğum genellikle kolay olur. Ancak ortaya çıkabilecek olan güç doğumlarda mutlaka veteriner hekimin müdahale etmesi gereklidir.

DOĞUMDAN SONRA BUZAĞININ BAKIMI

Yeni doğan buzağı güçsüz ve ıslaktır. Buzağının burun ve ağızındaki doğum artıkları hemen temizlenerek rahat nefes alması sağlanmalıdır. Doğumdan sonra kopan göbek kordonu içinde tentürdiot bulunan bir şişeye daldırılmalıdır. Islak doğan buzağı anasının uzanabileceği bir yere konur ve anasının buzağıyı yalaması sağlanır. Eğer buzağı anası tarafından yalanmıyorsa bir bezle yavru iyice kurulmalıdır. Normal ve sağlıklı doğan buzağılar kısa bir süre sonra ayağa kalkmaya ve analarını emmeye çalışırlar.



YEM ÇEŞİTLERİ

KABA YEM NEDİR?

Kuru maddesinde ortalama % 18 veya daha fazla ham selüloz kapsayan yemlere kaba yem denir. Bunlar hayvanlar tarafından değerlendirme gücü düşük olan ve hayvanın midesinde doyum sağlamak için kullanılan yemlerdir. Kaba yemler sindirim olaylarının normal şekilde oluşmasını ve kesif yemlerden yararlanmayı artırır.

KESİF YEM NEDİR?

Kuru maddesinde ortalama % 14'ün altında ham selüloz kapsayan, hayvanlar tarafından yüksek düzeyde değerlendirilen ve verim gücünün artırılması yönünde kullanılan yemlerdir. Besin maddelerince zengin içeriğe sahiptirler. Laktasyondaki yani süt vermekte olan ineklerden yüksek düzeyde verim elde etmek için kullanılması gereklidir.

SIĞIRLARIN BESİN İHTİYAÇLARININ HESAPLANMASINDA KULLANILAN TE-

RİMLERİN AÇIKLANMASI RASYON

Hayvanlara, günlük besin maddeleri ve enerji gereksinmesini karşılamak üzere bir günde verilen yemdir. Buradaki amaç hayvanın yaşama payı ve verim ihtiyacının uygun şekilde karşılanmasıdır.

YAŞAMA PAYI

Hayvanların sadece yaşamlarını sürdürebilmesi için gerekli olan besin maddeleri ihtiyacıdır. Süt vermekte olan hayvanların beslenmesinde süt üretimi için verim payı dikkate alınmalıdır.

VERİM PAYI

Süt vermekte olan hayvanların kendilerinden beklenen verimin sağlanabilmesi için gerekli olan besin maddeleri ihtiyacıdır. Yani hayvanların sütüyle kaybettiği ihtiyaçlarının yerine konmasıdır.

KURU MADDE

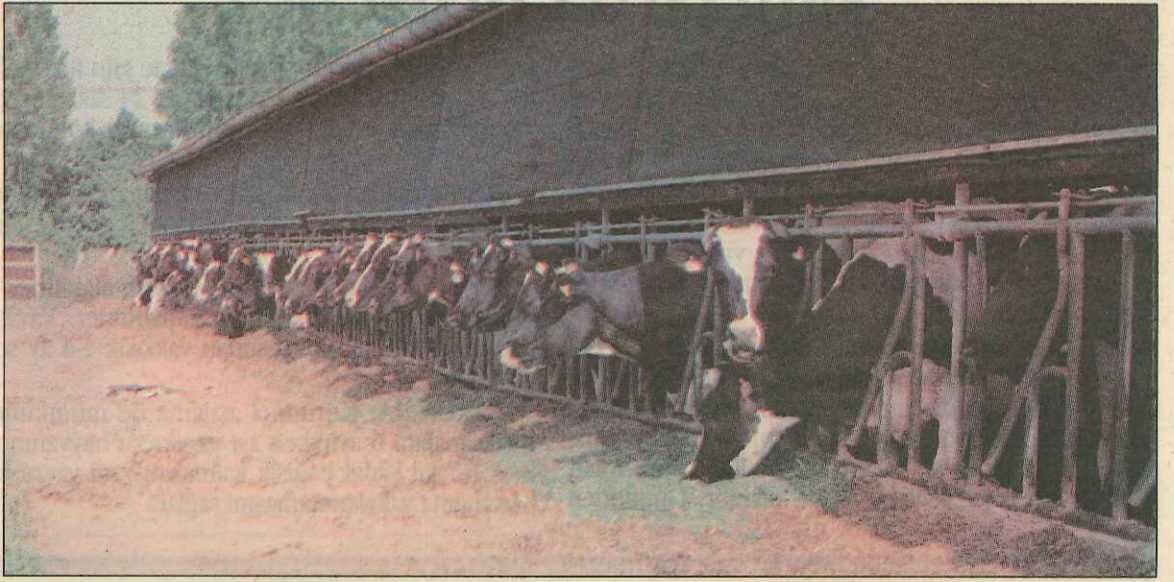
Doğal yem hammaddelerinin suyu çıkarıldıktan sonra geriye kalan besin maddelerince zengin kuru kısmıdır. Doğal olarak her yemin yapısında belli miktarda su bulunmaktadır. Örneğin; 10 kg samanın 1 kg'ı su, geriye kalan 9 kg'lık kısmı da kuru maddeden ibarettir. Herhangi bir yemin kuru maddesi ne kadar çok ise, besin maddelerince zengin olma olasılığı o kadar fazladır.

ERGİN CANLI AĞIRLIK Normal olarak o ırkın sahip olduğu tüm özelliklerin taşındığı ve o ırka özgü canlı ağırlığın % 70-75'inin kazanıldığı zamanki ağırlıktır.

KARMA YEM

İçlerinde birden fazla yem hammaddesi bulunan yemlere karma yem denir. Katık (mineral madde), arpa, mısır, ke-

pek gibi yemlerden yalnızca birinin hayvanlara verilmesine kıyasla bir araya getirilerek verildiği takdirde daha büyük fayda sağlarlar. Hayvanlardan istenilen verimin sağlanmasında teknolojiye uygun olarak üretilen ve daha çok arzu edilen sanayi yemleri karma yemlere en güzel örnektir.



Siğirilerin tırnak bakımı

Tırnak Bakımında Uyulması Gereken Kurallar;

1. Her türlü ahır zemininde kaba saman veya şap kullanılmalıdır.
2. Tırnağın şeklini muhafaza etmesi ve aşınmasının sağlanması için padok veya mer'alarda gezinmeleri sağlanmalıdır.
3. Ahırın zemini düz (pürüzsüz) veya oluklu olmalı, dışkı, idrar ve diğer akıntılar için % 3-4 eğimli olmalıdır.
4. Ahırda hayvanlar arasında bölmeler bulunmalıdır.
5. Arka ayak hizasından başlayan pislik kanalı, uygun eğimde olmalı ve hayvanların kalıp kanala düşmesinin engellenmesi için ızgara ile ka-

patılmalıdır.

6. Mer'a dönüşü hayvanların ayakları su ve fırça ile temizlenmeli, tırnak aralarında yabancı cisim olup olmadığı muayene edilmelidir.

7. Normal olarak her 6 ayda bir tırnaklar kesilip düzeltilmelidir.

Ayak Hastalıkları'ndan Korunma;

Hayvanların tırnak bakımlarına kesinlikle uyulmalı, yürüyüş ve duruşları sık sık gözlenmelidir. Ahır girişlerine hayvanların yürüyüş halinde geçebilecekleri ve içinde göz taşı (% 5-10'luk) gibi dezenfektan maddeler bulunan banyolar yapılmalı ve bu banyolardan hayvanların ahıra her girişte geçmeleri sağlanmalıdır.





Bira posasının süt veren hayvanlarda kullanımı

Bira posası, bira üretimi amacıyla arpanın özel işlemlere tabi tutulmasıyla elde edilen bira fabrikasının bir yan ürünüdür. % 70 oranında su içeriğine sahiptir.

Bira posasının besin maddeleri içeriği dikkate alınacak olursa mısır silajı, hayvan pancarı ve benzeri yemlerde olduğu gibi tahıl içeriği yüksek olan (arpa, buğday vb.) rasyonlarda kullanılması tercih edilir. Taze bira posası sağılan hayvanların 100 kg. canlı ağırlığına karşılık 3 kg verilir. Yani 500 kg canlı ağırlığındaki bir hayvana 15 kg taze bira posası verilmelidir.

Taze bira posası su içeriğinin yüksek olması sebebiyle, özellikle yaz aylarında çok çabuk bozulur. Bu yüzden en fazla bir gün tazeliğini korur. En iyisi sıcak durumda iken taze olarak verilmelidir. Yaş bira posası ilk kez veriliyorsa yavaş yavaş alıştırlarak kuru ot ve samanla karıştırılıp verilmelidir.

Bira posası direkt güneş ışığına maruz bırakılmamalı, gölgelik, serin bir yerde üstü açık olarak tutulmalıdır. Hayvanlara kuru bira posası vermek durumunda kalıyorsa, verilecek miktar 3 kg.'ı geçmemelidir. Bunun sebebi de suyunu kaybeden posanın kuru madde içeriğinin artmasıdır.

ŞEKER PANCARI POSASININ SÜT VEREN HAYVANLARDA KULLANIMI VE DİKKAT EDİLMESİ GEREKEN NOKTALAR...

Pancar posası % 88 su içeren, dolayısıyla kuru maddece oldukça fakir ve buna bağlı olarakta protein, yağ ve fosfor gibi değerli besin maddelerini çok düşük düzeyde içeren bir yemdir. Protein ve mineral maddelerce zengin karma yemlerle verilmelidir. Aksi durumda hayvanlarda görülen ağırlık artışları su ile şişmeye bağlı olduğundan, et bağlama yeteneği ve süt verimi düşer. Ayrıca ortaya çıkan isallerle

hayvanlar canlı ağırlıklarını kaybederler.

Tek yönlü (posa ile) beslemede;

- kalsiyum eksikliği
- eklemlerde su toplanması
- yürüme güçlüğü
- yavru atmalar

- kemiklerin eğrilmesi

- kasaplık hayvanlarda etin renksizleşmesi

- iç yağların koflaşması görülür

Yaş posa taze olarak günlük tüketilmelidir. Uzun süre açıkta bekletilirse,

yem özelliğini kaybeder, hayvanların sağlığını ve verimlerini olumsuz yönde etkiler. Süt veren hayvanlarda (100 kg canlı ağırlığa) 5-6 kg yaş posa verilir. Kuru posa ise 100 kg canlı ağırlığa 1 kg verilmeli ve hayvana verilecek günlük miktar 3,5 kg.'ı geçmemelidir.

İneklerde kızgınlık tespiti

ÖN KIZGINLIK

Süresi: 6-24 Saat
Belirtileri: Huzursuzluk
- İştahsızlık
- Koklaşma
- Toslama
- Sütünü Tutma



16

KIZGINLIĞIN TANINMASI



8

GERÇEK KIZGINLIK

Süresi: 6-24 Saat
Belirtileri: Huzursuzluk
- Aşmaya Çalışma
- Aşmaya izin verme
- Diğer ineklerle ilgilenme
- Bögürme
- Vulvada hafif kızarma ve şişme
- Vulvadan berrek, elastiki salgının akması
- Göz bebeklerinde büyüme



4

TOHURLAMA İÇİN ERKEN



12

UYGUN TOHURLAMA ZAMANI



16

TOHURLAMA İÇİN GEÇ



24



32



36

SON KIZGINLIK

Süresi: 12-24 Saat
Belirtileri: Sükunet
- Aşmama
- Aştırmama
- Normal davranma

İneklerde kızgınlık her 18-21 gün arasında herhangi bir hastalık mevcut değilse düzenli olarak görülür. Kızgınlığın başlangıç döneminde ineklerin huzursuz olduğu, sütünü azalttığı, yemini yemediği, fercinin hafif şişkin ve az kırmızı olduğu akışkan ve az miktarda çara akıntısının geldiği görülür. Bu süre 6 saat sürer. İkinci 6 saatlik süre içinde kızgınlık belirtileri artar ve daha belirgin hale gelir. Etrafı koklar, diğer ineklerin üzerine atlar, diğer ineklerin kendisini aşmasına izin verir, bögürür, gece diğer inekler yataırken kendisi ayakta durur, sütünü azaltır, yemini az yer, ferce şişkin ve kırmızıdır. Çara akıntısı koyu kıvamlı bir hal almıştır.

TÜKETİCİ DANIŞMA MERKEZİ

PINAR

0 800 4155 117

Türkiye'nin her yerinden 24 saat ücretsiz arayabilirsiniz.

Sığırlarda dölverimi

✓ Sığırlarda dölverimini etkileyen faktörlerin başında, beslenme, yaş, katılım ve ışık gelmektedir.

1. Beslenme:

Canlı vücudunun normal işlevini yapabilmesi, organların gelişimi ve onarımı için yeterli ve dengeli bir şekilde

beslenmesi gereklidir. Ayrıca besleme de hayvanların verim payı da (süt-et) gözönünde tutulmalıdır.

Yetersiz ve dengesiz besleme, hem

gelişmelerinin aksaması hem de hayvanların verimlerinin kalıcı şekilde düşmesine neden olur. Bunun karşısı olarak aşırı beslemede özellikle dişilerde yağlanmaya bağlı dölverimi düşük-

lüğüne sebep olur.

Besin maddelerinden vitaminler, mineral maddeler ve proteinler dölverimini etkiler. Mineral maddelerden fosfor, iyot, sodyum, klor, mangenez, demir, kobalt ve bakır önemlidir.

Dölverimini etkileyen vitaminlerin en önemlisi A vitaminidir. Eksikliğinde döl tutmama, yavru atma, doğumdan sonra son'un atılmaması, yavrunun kör doğması gibi problemlerle karşılaşılabilir. C vitamini ve diğer vitaminlerde dolaylı olarak dölverimini etkiler.

2. Yaş:

Dölverimini etkileyen diğer faktörlerden biri de yaş faktörüdür. Erginliğe ulaştıktan sonra dölverimi başlar ve yaş ilerledikçe dölverimi düşer.

3. Işık:

Kızgınlık döneminde bulunan sığırlara ışığın etkisi büyüktür. Karanlık ve kapalı ahırlarda barındırılan ineklerin kızgınlıkları daha az belirgindir. Aydınlik ortama çıkarıldıklarında kızgınlıkları daha belirgin ortaya çıkar.

4. Kalıtım:

Hayvanlar arasında kalıtsal farklılıklar, farklı ırklar arasında olabileceği gibi, aynı ırktan olan hayvanlar arasında da olabilir. Yavruya ana ve babadan geçen kalıtsal özelliklerini iç ve dış görünüş farklılıklarında ve çeşitli verim yönlerinin kazanılmasında, önemli bir etken olduğu bilinmektedir.



TÜRKİYE'DE ET VE SÜT SİĞİRCİLİĞİNDAKİ KAYIPLAR

Türkiye'de yapılan et ve süt siğirciliğinde önemli ölçüde kayıplar ortaya çıkmaktadır. Örneğin süt mamüllerinden peynir suyunda ortaya çıkan ekonomik kayıp trilyonlarca liradır. Peynir sularının bir çoğu değerlendirilememektedir. Bu kayıp Türkiye için çok yüksek bir orandır. Peynir suları mandıralar tarafından işlenmediği gibi aynı zamanda bu suların derelere ve su kanallarına akıtılması çevre kirliliğine sebep olmaktadır. Türkiye'de Pınar Süt gibi işletmeler kurulması desteklenerek hem peynir suyunun ekonomiye kazanç getirmesi sağlanmalı ve aynı zamanda çevreye karşı duyarlı olmalıdır.

Et üreticiliğinde de büyük oranda kayıplar vardır. Türkiye'de kesilen hayvanlar genellikle köylerde ve küçük işletmelerde kesilerek %54'ü değerlendirilmektedir. Oysaki bizler hayvanın kafasını, boynuzunu ve işkembesinin büyük bir bölümünü kullanılmayacak diye atıyoruz. Oysaki Avrupada kesilen bir hayvanın %94'ü değerlendirilmektedir.

Böyle olunca da tarım sektörümüz gümrük birliğine girdiği zaman Avrupa Birliği ülkeleri ile rekabet etmesi mümkün olmayacaktır. Gümrük birliğindeki ülkelerde hayvancılığa ve tarıma büyük oranda destek vardır. Türkiye'de ise bu destek tam anlamıyla yerleşmemiştir. Bizler inanıyoruzki Türkiye'de de bilinçli bir politika ile hayvancılığa destek oranları yükseltilebilir ve rekabet etme seviyesine en kısa zamanda ulaşılabilir.

Nuri ORAZ
Ağaköy Ünitesi

"Türkiye Damızlık Süt Sığırları Yetiştiricileri Birlikleri" kurulmasına dair yönetmelik çıktı

Tarım ve Köyşleri Bakanlığı tarafından hazırlanan yönetmelik, yetiştiriciler arasında bulunması gereken sosyal, teknik ve ekonomik dayanışmayı sağlayacağı gibi, yetiştiricilerimize Amerika ve Avrupa ülkeleriyle süt sığırları yetiştiriciliği dalında karşılıklı uyum içinde çalışma ortamı hazırlayacaktır.

Hayvancılığı ileri ülkelerde, yetiştiriciler bundan yaklaşık 90 yıl önce yetiştirici birlikleri ve yetiştirme kooperatifleri kurmuşlardır. Yetiştirme Birlik ve Kooperatifleri, bilinçli ve teknik çalışmalarını iyi bakım ve besleme şartlarında seçimle günümüzün üstün verimli hayvan ırklarının elde edilmesinde büyük katkıları olmuştur. Bu nedenle, hayvan yetiştirme ve ıslahında, yetiştirme birlik ve kooperatiflerinin önemini dikkate alan Tarım ve Köyşleri Bakanlığı, ülke süt siğirciliğinin gelişmesini hızlandırmak ve yaygınlaştırmak amacıyla, "Türkiye Damızlık Süt Sığırları Yetiştiricileri Birliği Hizmetleri

Hakkında Yönetmelik'i" hazırlamıştır. Yönetmelik, 9 Ağustos 1995 tarih ve 22369 sayılı Resmi Gazete de yayınlanarak yürürlüğe girmiştir.

Yönetmelik birlik halinde çalışan yetiştiricilere yetiştirmede karşılaştıkları teknik ve ekonomik güçlükleri yenmek ve daha başarılı bir yetiştirme yapmak için birçok imkanlar sağlamaktadır. Yetiştirme birliklerinin, yetiştiricilere sağlayacağı hizmetler özet olarak şöyledir:

- Üyeler arasında dayanışmayı sağlamak,
- Üyelerin hayvanlarının sağlık hizmetlerini gerçekleştirmek,
- Yetiştiricilerin damızlık hayvan, alet, ekipman, yem, yem bitkileri, tohumluk ve diğer girdi ihtiyaçlarını sağlamak ve dağıtmak,
- Yurt içinden veya yurt dışından yavru denemeleri yapılmış boğa tohumları kullanarak soykütük hizmetleriyle bütünleşen

bir sun'i tohumlama organizasyonu kurmak,

- Soykütüğü kayıtlı hayvanların satışını düzenlemek ve gerçekleştirmek,

- Yetiştiricilerin ürünlerinin değer fiyatına satışını sağlamak,

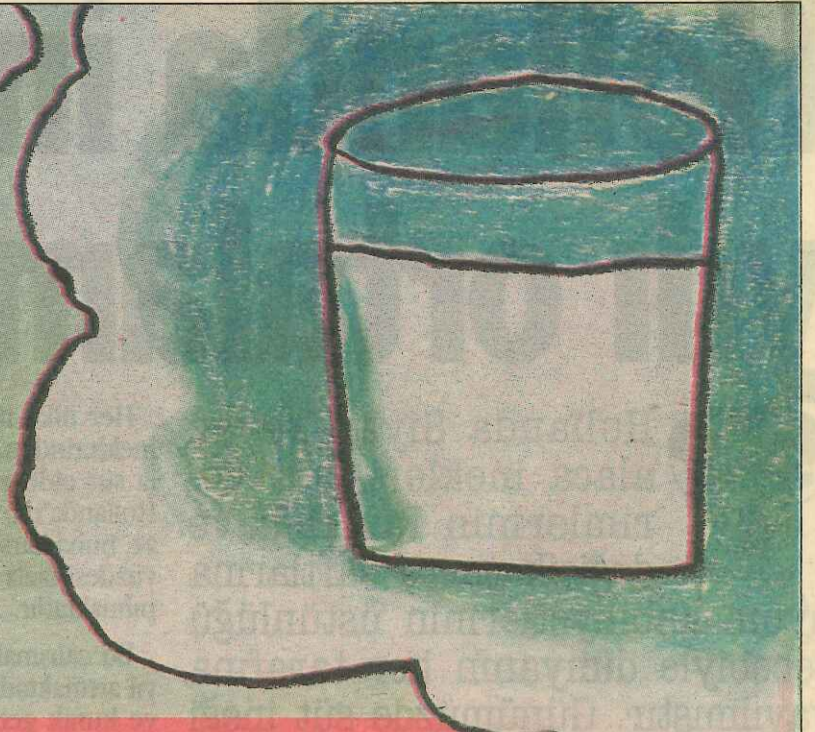
- Hayvancılık işletmeleriyle ilgili her türlü sigorta hizmetleri yapmak veya yaptırmak,

- Kredi temini konusunda yetiştiricilere yardımcı olmak,

- Süt siğirciliğinin geliştirilmesi için gerekli tesisleri kurmak, ortak olmak ve işletmek,

"Türkiye Damızlık Süt Sığırları Yetiştiricileri Birliği Hizmetleri Hakkında Yönetmelik'in, ülkemizde yetiştiriciler arasındaki sosyal, teknik ve ekonomik dayanışmayı sağlayacağını, artıracığını ve dolayısıyla süt sığırları yetiştiriciliğinin gelişmesini ve yaygınlaşmasını hızlandıracağını ümit ediyorum.

Pınar Süt İlkokul Öğrencileri Arası
15. Resim Yarışması



Haydi çocuklar sütü ne kadar sevdiğinizi gizli

HAYDI ÇOCUKLAR RESİM YAPMAYA

Pınar'ın 1981 yılından bu yana geleneksel olarak yaptığı İlkokul Öğrencileri Arası Resim Yarışması'nın 15.si gerçekleştiriliyor. 6-12 yaş arasındaki tüm ilkokul öğrencilerinin katılımına açık olan yarışmanın bu yılki konusu "Süt ve Bizler" dir.

Yarışmanın amacının yeni neslin güzel sanatlara olan ilgisini arttırmak ve kabiliyetlerini

geliştirmek olduğunu belirten Pınar Süt Genel Müdürü Baydu Veznedaroğlu "Kurulduğu 1975 yılından bu yana Pınar'ın sanata ve kültüre olan katkısı devam etmektedir. Geleneksel hale getirdiğimiz yarışmalarla ve tiyatromuzla birlikte sanata olan desteğimizi arttırmaya devam edeceğiz" diye konuştu.

Pınar'ın Türkiye çapında dü-

zenlediği resim yarışmasına 6-12 yaş arasında bulunan tüm ilkokul öğrencileri 25-35 cm veya 35-60 cm ölçülerinde her türlü boya malzemesi kullanarak katılabilirler.

Yarışma sonucu yapılacak değerlendirmede ilk 6 resime "Üstün Başarı" ödülü ve 10.000.000 TL., 4 resime de "Başarı" ödülü ve 5.000.000 TL.

verilecektir.

İsteyen bütün çocuklar yapacakları resimleri 9 Mart 1996 ta-

rihine kadar Pınar Süt Mamülleri Sanayi A. Ş. PK 904 35214 İzmir adresine gönderebilirler.



ÇEŞME'DE SAKIZ KOYUNLARI YARIŞTI

Çeşme Belediyesi ve Pınar Gıda Grubu'nun birlikte düzenledikleri 2. Sakız Koyunu Şenlikleri Çeşme'de yapıldı. Çeşme Belediye Başkanı Nuri Ertan, "Türkiye'de sadece 3-4 bin baş kalan sakız koyunları çok iyi bir ırk. Koyunun etinden, sütünden ve yağından yararlanıldığını dikkate alırsak, küçük baş hayvancılığa gereken önemi vermeliyiz" dedi. Festival etkinlikleri kapsamında düzenlenen "en iyi koç" yarışmalarında Pınar Süt, birinciye 10, ikinciye 6, üçüncüye 4 çuval süt katkılı yem verdi. Ayrıca yarışmaya katılan tüm Sakız koyunu sahiplerine de birer çuval ücretsiz yem hediye edildi. Bu arada, ilçe meydanında koyunların tanıtımı amacıyla geleneksel giysileriyle yörük ailesi canlandırıldı.

PINAR BULMACA

Önceki Bulmacanın Çözümü

1	M	A	S	T	I	T	I	S	K
2	O	L	U	S	S	I	M	A	
3	N	O	K	R	A	T	A	S	
4	T	U	F	P	E	R	U		
5	O	R	M	A	N	K	E	N	E
6	F	E	N	U	H	F	S		
7	O	D	D	R	E	N	A	J	
8	N	I	D	A	M	A	H	A	L
9	F	A	F	E	R	N	A		
10	L	A	N	A	T				

1	2	3	4	5	6	7	8	9	10
1									
2									
3									
4									
5									
6									
7									
8									
9									
10									

SOLDAN SAĞA

- 1- Türkiye'nin en büyük süt fabrikası
- 2- Yemek, Bir sebze cinsi.
- 3- Şart takısı - Sıkıştırılmış yem.
- 4- Saklanması gereken şey - Bal üreten böcek.
- 5- Şişlik - Kötü.
- 6- Ters çuval işareti - Ters boyu değil.
- 7- Çok faydalı bir yaratık - Bağışlamak - Ters atalarımızın en iyi yardımcısı.
- 8- Ters çok değil - Vücutta şişlikler - Sağlık.
- 9- Sokunca çok acıtan bir böcek.
- 10- Yavru attıran bir hastalık.

YUKARIDAN AŞAĞIYA

- 1- Sütü 85 derece ısıtarak mikroplardan arıtmak.
- 2- Ters, hastalıklardan koruyucu bir madde - Boğanın küçük kardeşi.
- 3- Sepetin büyüğü - Namus.
- 4- Boğucu bir hastalık - Yaş değil.
- 5- Ters madeni bir cismin içine kaplanan nesne.
- 6- Hububatın boru şeklindeki kısmı - Bizi doğuran varlık.
- 7- İdrar - Ege'nin en cesur insanı.
- 8- Tahtadan yaratılan nesne - Sağ değil.
- 9- Odundan olur.
- 10- Yazı dizisi - Biçimden sonra tarlada kalan.



PINAR
SÜT MAMÜLLERİ SANAYİ A.Ş.
Adına
Sahibi ve Yazışmaları Müdürü
OLGUN ERGÜZ
Genel Yönetmen
SÜLEYMAN ARSOY

PINAR

İdare Yeri: Pınar Süt Mamülleri San A.Ş. Kemalpaşa Yolu No:1 Pınarbaşı İzmir Tel: 436 15 15

- Gazetemiz Basın Ahlak Yasası'na uyar
- Kaynak Gösterilmek Suretiyle Gazetemize ait yazı ve resimler yayınlanabilir.
- Gönderilen yazı ve resimler yayınlanırsa, yayınlanmasın iade edilmez.
- Yayınlanan yazı ve resimler sahiplerini fikri olup Pınar bunlardan sorumlu tutulmaz.

YAZIŞMA ADRESİMİZ: PINAR GAZETESİ P.K 904 İZMİR
SAYFA HAZIRLIK VE BASKI:
İHLAS HOLDİNG A.Ş. İZMİR TESİSLERİ TEL: 441 98 00

Hollanda ineklerinin 1995 yılı ortalama süt verimleri



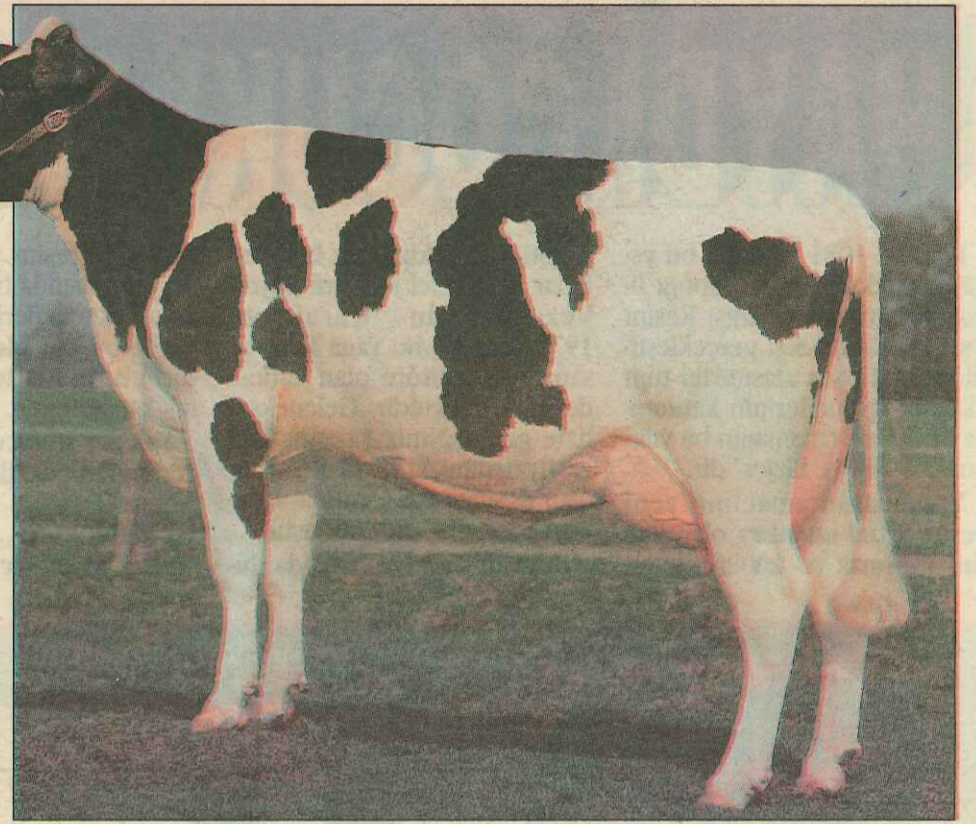
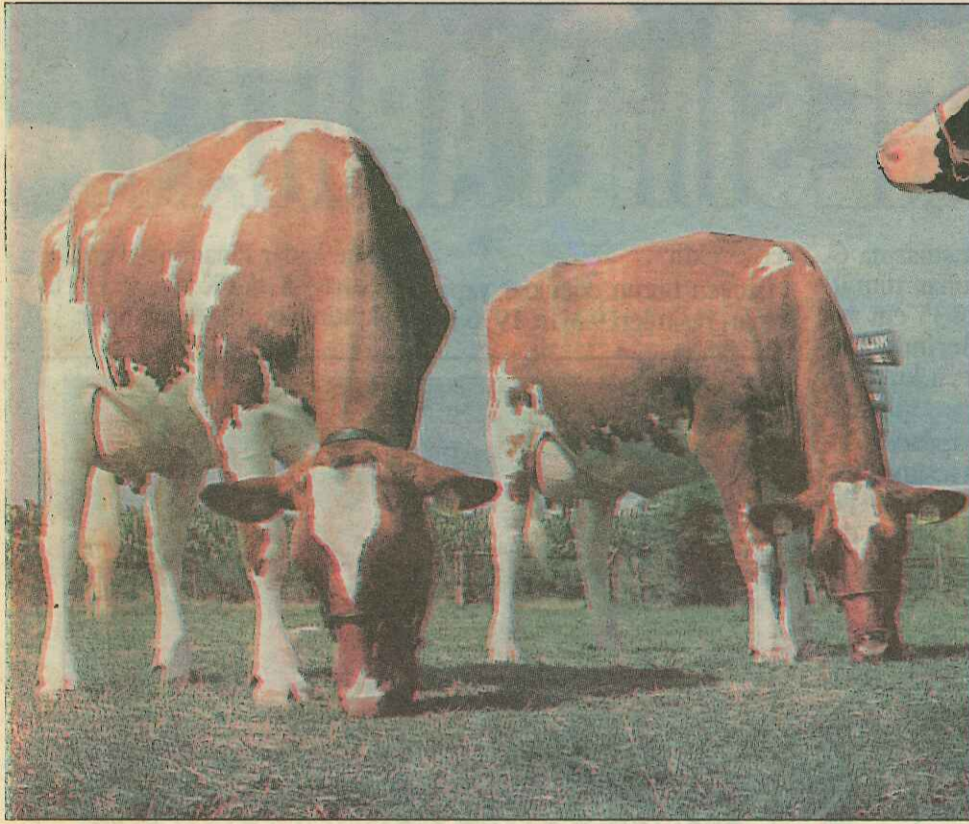
Hollanda Siyah-Beyaz alaca inekleri, süt verimlerinin fazlalığı ve değişik çevre şartlarına uyum kabiliyetlerinin üstünlüğü sebebiyle dünyanın her tarafına yayılmıştır. Günümüzde süt ineği denince, Hollanda Siyah-Beyaz alaca inekleri akla gelmektedir.

Her ülke ithal ettiği Hollanda Siyah-Beyaz alaca ineklerinden, yaptığı çeşitli araştırmalarla, daha fazla süt elde etmeye çalışmaktadır. Anavatanı olan Hollanda'da, beden yapısı ufak, canlı ağırlığı daha az, buna karşın süt verim ortalaması, yağ ve protein yüzdesi fazla olan bir nesil elde etme çalışmalar yapılmaktadır.

Bu çalışmalar sonucu, süt verim ortalamaları her yıl artmaktadır. Hollanda'da 1995 yazının çok sıcak ve kurak geçmesine rağmen, soykütüğüne kayıtlı ineklerin süt verim ortalama artışları devam etmiştir. Soykütüğüne kayıtlı 708 bin baş 4 yaş 1 aylık Hollanda Siyah-Beyaz alaca ineklerinin, 1995 laktas-

yonunda 305 günde yüzde 4 yağlı ve yüzde 3.46 proteinli ortalama süt verimleri 7.576 kg.'dır. Kırmızı-Beyaz alaca 251 bin baş ineklerinin aynı yaş ve günde ortalama süt verimleri yüzde 4,4 yağlı yüzde 3.55 proteinli 6.634 kg.'a çıkarılmıştır.

Hollanda'da ulaşılan bu başarı, iyi bakım ve besleme şartlarında, soykütüğü kayıtlarına göre üstün verimli ineklerin seçilerek, kalıtsal verim özellikleri üstün boğalarla birleştirilmesiyle ulaşılmaktadır. Ülkemizde kurulmakta olan "Damızlık Süt Sığırı Yetiştiricileri Birlikleri"nin, benzeri çalışmalarını uygulayarak hayvancılığımızın kısa zamanda geliştirilmesini gerçekleştireceklerini ümit ediyoruz.



Hollanda Siyah-Beyaz Alaca İnekleri ve Hollanda Kırmızı-Beyaz Alaca İnekleri ülkemize ithal edilerek daha kaliteli bir ırk yaratılmaya çalışılıyor.

Hayvancılığımızın geliştirilmesine önemli bir destek



Tarım ve Köy İşleri Bakanlığı, yurt genelinde hayvancılığımızın geliştirilmesini özendirici desteklemelerini devam ettiriyor. Süt ve et sığırcılığımızın ve koyun yetiştiriciliğimizin geliştirilmesini teşvik etmek üzere, yüzde 20 gibi çok düşük faizli 18 trilyon liralık bir kredi tahsis etti. Bu kredi, 1995 yılı Kasım ayından itibaren yetiştiricilere verilmeye başlandı.

Hayvancılığımızın geliştirilmesini özendirici 18 trilyon liralık kredinin 9 trilyonluk kısmı damızlık süt sığırcılığı ve besi sığırcılığı konularında proje uygulayan tarımsal kooperatiflere ve yetiştiricilere verilmektedir.

Damızlık ve süt inekçiliği için verilen kredilerde, 2 yıl ödemesiz toplam 5 yıl vadeli, sığır besiciliğinde 2 yıl ödemesiz (en az 3 defa besi devri yapmak şartı ile), damızlık koyun yetiştiriciliğinde ise 1 yıl ödemesiz toplam 5 yıldır.

Söz konusu kredi, damızlık ve süt

inekçiliğinde en az 3, sığır besiciliğinde en az 10, damızlık koyun yetiştiriciliğinde ise en az 50 baş hayvan için verilmektedir. Verilecek hayvan sayısı, bu rakamların 5 katından fazla olamaz. Ayrıca damızlık ve süt inekçiliği ve besi sığırcılığı için kredi verilenlere ihtiyaç kadar yem ve sağlık hizmetleri kredisi de verilmektedir.

Bu krediden yararlanmak isteyen kooperatif ve yetiştiriciler bölgelerindeki Tarım ve Köy İşleri Bakanlığı Teşkilât Müdürlüklerine ve Ziraat Bankası şubelerine başvurarak geniş bilgi alabilirler.

