



PINAR

1991
SAYI:
56

ÜRETİCİSİNİN GAZETESİ 25.000 ADET BASILMIŞTIR PARASIZ DAĞITILIR

Tarım Orman ve Köyişleri Bakanlığı süt sığırcılığımızın gelişmesi ve ıslahı için uygulanmakta olan özendirici destekleme ödemelerini artırdı

Tarım Orman ve Köyişleri Bakanlığı, süt ve et sığırcılığımızın gelişmesi ve ıslahı için uygulanmakta olan birçok teşvik edici destekleme ödemelerinden, ithal damızlık ineklere yapılan destekleme ödemesiyle özel ve tüzel kişilerin yaptıkları suni tohumlamadan gebe kalan ineklere verilmekte olan teşvik primlerini, günün ekonomik koşullarına göre artırmıştır.

Bilindiği gibi, Tarım Orman ve Köyişleri Bakanlığı, Ziraat Bankası Genel Müdürlüğü ve özel hayvancılık teşebbüslerinin işbirliğiyle, Amerikan ve Avrupa ülkelerinden bir program dahilinde damızlık inek ithal edilmekte ve yetiştiricilere dağıtılmaktadır. Yetiştiricilere bir proje kapsamında dağıtılan damızlık ineklerin her biri için yetiştiricinin banka kredi borcundan düşülmekte olan 150.000.- TL. destekleme ödemesi, 29 Eylül 1990 tarihinden itibaren birinci ve ikinci derecedeki kalkınmada öncelikli illerdeki yetiştiriciler için 1.000.000.- TL, diğer illerdeki için 450.000.- TL'ye yükseltilmiştir.

Aynı şekilde, sığır suni tohumlaması yapan kamu kurum ve kuruluşlar dışındaki özel ve tüzel kişilere yapılmakta olan 3.000-4.000 Lira suni tohumlama gebelik teşvik ödemeleri de, 1990/Ekim ayından geçerli olmak üzere artırılmıştır. Yeni uygulamaya göre, özel ve tüzel



Tarım Orman ve Köyişleri Bakanı Sayın Lütfullah Kayalar Pınar Süt'ü ziyaretlerinde kişilerin yaptıkları sığır tohumlamasından gebe kalan her bir inek için, kalkınmada birinci derece öncelikli illerde 10.000 TL, ikinci derecede öncelikli illerde 8.000 TL ve diğer illerde ise 6.000 TL suni tohumlama destekleme ödemesi yapılacaktır.

Tarım Orman ve Köyişleri Bakanlığı'nın, süt ve et sığırcılığımızı ıslah ve geliştirme çalışmalarını özendirme amacıyla uygulamaya koyduğu yeni destekle-

me ödemeleri, yetiştiriciler ve özel suni tohumlama yapan kuruluşlar ve veteriner hekimler tarafından sevinç ve memnuniyetle karşılanmıştır.

Biz de, Pınar Gazetesi olarak, hayvancılığımızın gelişmesi ve ıslahı konusunda alınacak bütün teknik, ekonomik, mali ve idari tedbirlerin yanında olduğumuzu bildirmekten ve onları desteklemekten kıvanç ve mutluluk duyacağız.

Pınar Süt, 1990 yılında süt üreticilerinin yaklaşık 314 milyon lira vergi iadelerini almalarını sağladı

Değerli Üreticilerimiz, vergi iadesine gösterilen ilgi yıldan yıla büyümektedir.

Bu yıl vergi iadesi alan bölgeler ve adıkları toplam miktarlar aşağıda çıkarılmıştır. Tüm bölgelerimizin ve üreticilerimizin vergi iadesinden yararlanmaları dileğimizi bir kez daha tekrarlıyoruz. Bu konudaki soru ve sorunlarınızı Grup Toplayıcıları ve Pınar Süt Bölge Sorumluları her zaman çözmeye hazırdır.

Ödemiş	4.349.744	Tavas	3.554.138
Bayındır	1.745.583	Konak	17.421.351
Kiraz	7.993.135	Acıpayam	14.037.473
Torbali	1.209.251	Çardak	14.096.389
Salihli	135.419	Gökçek	13.274.956
Aydın	4.378.998	Dinar	7.002.531
Milas	30.833.295	Çivril	28.521.230
Çine	7.777.235	Şimav	12.436.932
Karpuzlu	580.485	Akyaka	20.811.373
Yerkesik	1.561.987	Tefenni	18.538.742
Çiftlik	1.915.966	Göhlhisar	40.807.670
Nazilli	22.670.531	Bucak	7.688.515
Bözdöğün	17.440.830	Korkuteli	12.563.722
Denizli	210.711	Toplam	313.558.192

Üreticilere müjde!

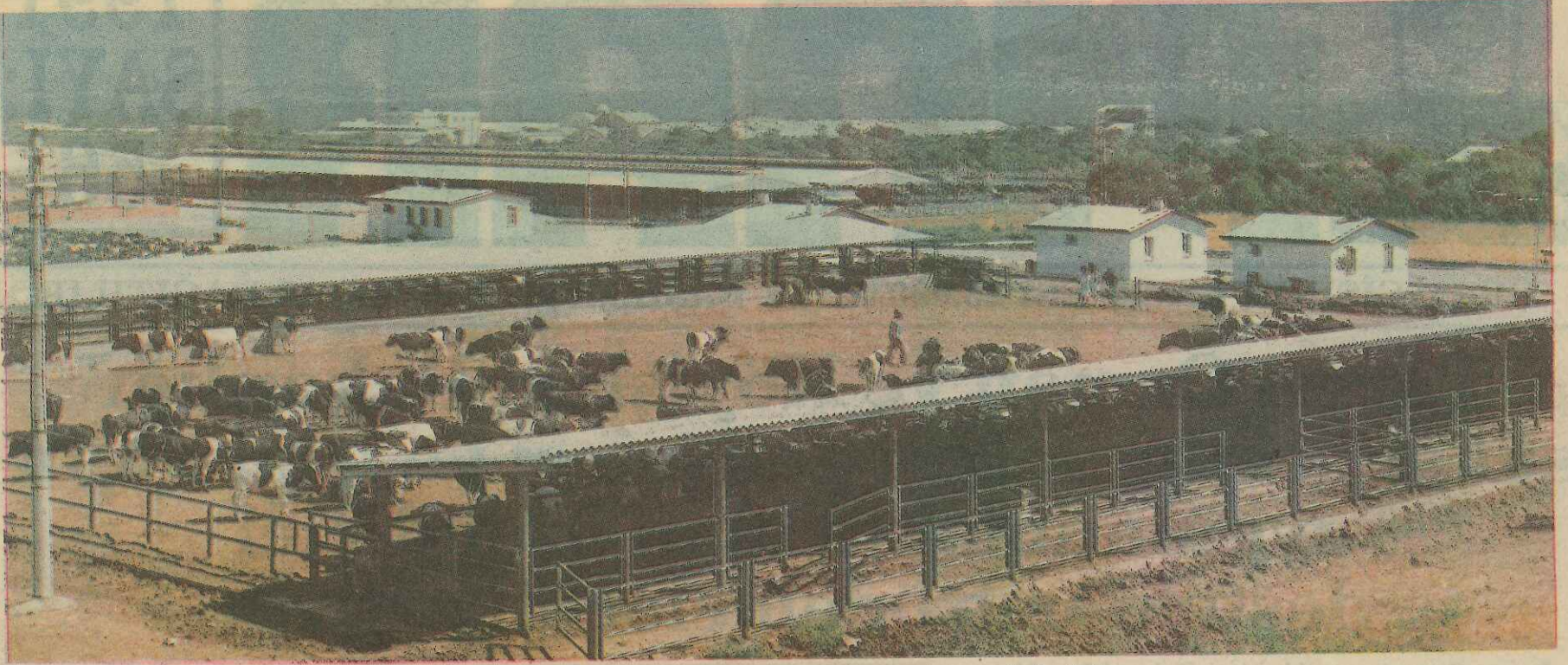
Süt üretim teşvik primi artırıldı

Süt üreticilerine, 1987 yılından beri verilmekte olan üretim teşvik primi, 2.3.1991 tarihinde yayınlanan bir hükümet tebliğiyle artırılmıştır.

Söz konusu tebliğde, tek vardiyada yılda en az 5 bin ton çiğ süt işleme kapasitesine ve tesislerine sahip olan süt ve mamülleri imal eden süt işleme fabrikalarına satılan beher litre süt için verilmekte olan 70 TL teşvik primi, 120 liraya; tek vardiyada yılda en az 1000 ton çiğ süt işleme kapasitesine ve tesislerine sahip olan süt mamülleri imal eden süt işleme fabrikalarına satılan beher litre süt için verilmekte olan 55 TL teşvik primi de 90 liraya çıkarılmıştır.

Pınar Süt gibi, günde 250-300 ton süt işleyen, Türkiye, Orta Doğu ve Balkanların en büyük ve modern süt fabrikasına sütlerini satan üreticiler, beher litre için 90 TL yerine 120 TL teşvik primi alacaklardır. Her bir litrede alınacak 30 TL fazla teşvik primi de, üreticilerin gelirlerinde önemli bir artış sağlayacaktır. Üreticilerimize, bu hususu hatırlatmakta ve bilgilerine sunmakta fayda görüyoruz.

Hükümetimizin, süt sığırcılığımızın gelişmesi ve yaygınlaşması için uygulamaya koyduğu yeni süt üretim teşvik primlerinin, üreticilerimize hayırlı ve uğurlu olmasını diliyoruz.



Çamlı Besiciliğinin bir bölümünün uzaktan görünüşü.

Batı Anadolu Bölgesinin en büyük besi tesislerinden Çamlı Besicilik 12.000 baş dana besliyor

■ Tarımsal alan ve sanayiye büyük yatırımlar yapan Yaşar Holding, 1987 yılında da Çamlı Besicilik, Hayvancılığı Geliştirme ve Ticaret A.Ş.'ni kurmuş ve faaliyete geçirmiştir

Şirketin başlıca kuruluş amaçları, besiciliğin kârlı bir tarımsal uğraş haline getirilmesi için modern besi tesisleri kurmak, mevcut besi işletmelerinin tam kapasite ile çalışmalarını sağlamak için besicilerle işbirliği yapmak, bölge besicilik ve hayvancılığının gelişmesine katkıda bulunmak, hayvancılıkla ilgili her türlü ticareti yapmak şeklinde özetlenebilir.

Çamlı Besicilik, bu amaçlarını gerçekleştirmek için İzmir Kemalpaşa

Kuyucak köyünde, yaklaşık 148 dönüm arazi üzerinde 6.000 başlık bir besi işletmesi tesis etmiştir. Bu tesiste, besi hayvanları açıkta, serbest ve padoklarda fenni olarak beslenmektedir. Besiye, yurt içinden ve yurt dışından temin edilen 10-18 aylık erkek kültür, melez ve yerli danalar alınmakta, ortalama 5-6 ay beslenmektedir. Kültür (Holstein, Simmental, Montafon, Şarole vs.s) danaları, 225-250 kg, melez ve yerli danalar ise 160-175 kg arasında besiye tabi tutulmakta ve besi sonunda kültür danaları 430-450 kg'a, melez ve yerliler 330-350 kg canlı ağırlığa ulaşmaktadırlar. Kültür danalarının besi süresinde günlük ortalama canlı ağırlık artışları, 1300 gr melez ve yerlilerin ise 1050-1100 gr'dır. Besili danaların et randımanları, kültür danalarında %60-62, melez ve yerlilerde ise %58-60'dır.

Besi süresinde kaba yem olarak saman, yaş arpa posası karmasından dana başına 3-5 kg.; kesif yem olarak arpa, mısır kırmısı, kepek, yağlı tohum küspesi, vitaminli, mineral yem katkı maddeleri karışımından dana başına 5-8 kg verilmektedir. Kesif yem ağırlıklı bir besi uygulanmaktadır.

Çamlı besicilik, faaliyete geçtikten kısa bir süre sonra yılda 2 dönemde toplam 12.000 baş danayı besleyecek teknik düzeye gelmiştir. Uyguladığı modern işletmecilik anlayışı ve tesisleriyle, açık ve serbest besicilikte bölgesinde öncü ve örnek kuruluş olan Çamlı Besicilik, bu yıl başarılı çalışmalarının 4'ncü yılını doldurmuştur. Çamlı Besiciliğine nice başarılı yıllar.



Pınar Süt'ten yeni ürünler

Pınar Süt pazarda artan talebi karşılamak ve liderliğini sürdürmek amacıyla yeni ürünler piyasaya sunmuştur. Bu yeni ürünlerin 1 litrelik ambalajda vişne, şeftali, kayısı ve portakal suyu, acılı çeşni keçap, 25 gr poşet kakao, çilek aromalı toz pudding, 1 kg'lık ambalajda vişne ve portakal konsantresi olmuştur. Ayrıca fast food ve büfe piyasasına yönelik pastörize ayran üretimine başlanmış, toplu tüketim noktaları ve turizm sektörü için 15 gr zeytin ezmesi, 20 gr krem peynir ve blok tost kaşarı pazara sunulmuştur.

Pınar Süt yeni ürünleri ile daha da güçlenmiş olarak sektördeki öncü rolünü sürdürmektedir.

Sığırlarımızı salgın ve bulaşıcı hastalıklardan korumak için aşılatmayı ve ilaçlamayı unutmamalıyız

Soğuk, yağmurlu, kârlı kış günlerini, yavaş yavaş geride bırakıp, ılıman ilkbahar ve sıcak yaz günlerinin yaklaşmakta olduğu bu günlerde, hayvanlarımızı salgın ve bulaşıcı hastalıklara karşı koruyucu aşılatmaya ve ilaçlamaya özen göstermeliyiz.

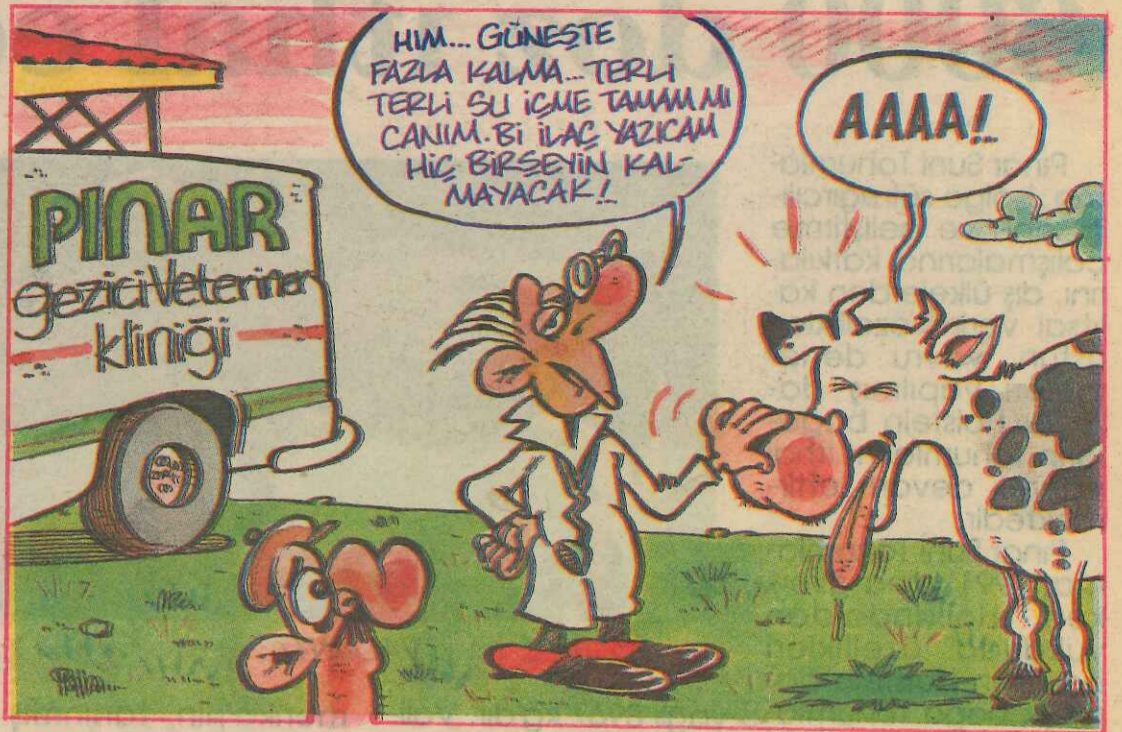
✓Mart ve Nisan Aylarında Sığırlarımızı Zehirli Sıtmaya Karşı Aşılatalım

Biliyorsunuz, yaz günlerinin en tehlikeli hastalıklarından Zehirli Sıtma (Theileriosis), mera ve barınak keneleriyle hayvanlarımıza geçmekte ve yaygınlaşmaktadır. Sığırlarda çok fazla ölümlere neden olan bu hastalığa karşı en iyi çare, aşılatmaktır. Aşılanan sığırların kanlarında hastalığa karşı koruyucu bağışıklık, ancak 45 gün sonra oluşmaktadır. Bunun için, sığırlarımızı muhakkak Mart ve Nisan aylarında aşılatmalıyız ki, kenelerin çıkma ve görünme ayları olan Ma-yıs ve Haziran'da hayvanlarımızın kanında hastalığa karşı bağışıklık hazır olsun ve hayvanlarımızı hastalıktan korusun.

✓Yaz Mevsimine Girenken Sığırlarımıza Şap Aşısı Yaptırılmalı

Yaz mevsiminde görülen tehlikeli, çok bulaşıcı hastalıklardan biri de ŞAP'tır. Bu hastalık, özellikle Holstein, Simmental, Montafon gibi kültür ırklarında çok telfeta sebep olmaktadır. Bu nedenle, sığırlarımızı 6 ayda bir Şap hastalığına karşı aşılatmalıyız. Bir evvelki aşılama tarihini dikkate alarak, yaz mevsimine girerken Şap aşısı yaptırma tarihini tesbit edip, bu tarihte aşılatmayı gayret etmeliyiz.

Bundan başka, bölgenizde daha önce-



ki yıllarda bulaşıcı herhangi bir hastalık görülmüş ve bunun da aşısı varsa, bu hastalıklara karşı da belirli bir plan dahilinde aşı yaptırmayı unutmamalıyız.

Salgın ve bulaşıcı hastalıklara karşı koruyucu aşılamalar, Tarım Orman ve Köy İşleri Bakanlığı'nın bölge teşkilatı veya bölgenizde serbest çalışan veteriner hekimler tarafından yapılmaktadır. Bunlara başvurarak, hayvanlarınızı aşılatabilirsiniz.

Hastalıklara karşı koruyucu aşılama ve ilaçlamaya yapılacak harcamalar, hastalık çıktığında yapılacak masraflardan daha az olur. Aynı zamanda, hastalığın meydana getirdiği ölümlerin, verim azalmalarının ve kayıplarının bizlerde sebep olacağı üzüntüleri önler, hayvancılık çalışmalarımızı başarılı, zevkli ve kârlı kılar.

Gültekin AKTAŞ
Veteriner Hekim



Ağız sütü buzağının hakkıdır

Doğumla birlikte meyaana gelen memede oluşarak akmaya başlayan ilk süte ağız sütü (kolostrum) denir.

Bu süt, bileşenleri (özellikle yağ ve protein), tadı, rengi ve kokusu bakımından diğer sütlerden farklıdır. Meme doğumdan sonra bünyesine hızlı ve daha fazla miktarda gelen kanı henüz süratle süte dönüştürmeye alışmamış bulunduğu için dolaylı normal süt haline sokamaz. Dolayısıyla ağız sütü (kolostrum) kanın yapısına yakın bir süttür.

Buzağı ana karnında kanla beslenir. Doğumla birlikte yeni bir çevreyle karşı karşıya kalır. Buzağı ilk besinini bu süttten almaktadır. Çünkü; bu süt (önceden belirttiğimiz gibi) kanın yapısına yakın olduğu için sindirimi daha kolaydır. (Belkide sindirim sisteminde hiçbir değişikliğe uğramadan vücuda doğrudan doğruya geçişini tabi olarak sağlamaktadır) Böylece buzağı, ağız sütünün yüksek besleme değerinden kalorisinden, orijini (yapısı) ana kanı olan bağışıklık

maddelerinden, vitaminlerinden ve mineral maddelerinden en iyi şekilde yararlanmış olur. Zira ağız sütü bazı vitaminler, enzim ve mineral maddeler bakımından da diğer sütlere göre daha zengindir. Örneğin; ağız sütünde fazla miktarda bulunan Ca (Kalsiyum) tuzları buzağının içerisini temizler ve zararlı mikroorganizma faaliyetini önler.

Ağız sütü dönemi hayvanlarda tür, ırk, şahsiyet, hayvanın yaşı vb. durumlara göre değişir. Örneğin; ilk buzağısını doğurmuş genç hayvanlarda süre uzun; yaşlı, birçok doğum yapmış hayvanlarda bu süre kısadır.

Kısacası, ağız sütü (kolostrum) buzağılara mutlaka içirilmelidir. Zira yavrulara ağız sütü yerine normal süt içirilirse, buzağılarda dengesizlikler ve sindirim bozuklukları görülebilir. Bunlara meydana vermemek, daha verimli, daha sağlıklı hayvanlar elde etmek için, diyoruz ki; ağız sütü buzağının hakkıdır. Belli miktarda doğumdan sonra buzağılara içirilmelidir.

Sadık AKIN/Süt Teknologu

Pınar Suni Tohumlama verimleri üstün Holstein damızlık 6000 doz ithal ederek yetiştirildi

Pınar Suni Tohumlama, bölge süt sığırcılığı ıslah ve geliştirme çalışmalarına katkılarını, dış ülkelere kalıtsal verim özellikleri üstün, yavru denemeleri yapılmış damızlık Holstein boğalarının tohumlarını ithal ederek devam ettirmektedir.

Pınar Suni Tohumlama, 1991 yılına girerken, Hollanda'dan yukarıda özellikleri belirtilen Holstein damızlık boğa tohumlarından 6000 doz ithal ederek, Pınar Suni Tohumlama Merkezle-



VALIANT

yağlı 8967 kg'dır. Valiant'ın süt ve yağ verim özelliklerinin yavrularında tekrarlanma

merika'nın tanınmış damızlık boğalarından S.O.W Sexation'dır. Anası Lilac, 2 ya-

laması ise %4.28 yağlı 8719 kg'dır. Limit'in süt ve yağ verim özelliklerinin, yavrularında

lanı ve yapıları çok güzel olup, sağım kolaylığı fevkaladedir. Babası meşhur damızlık boğalardan R.Starlite'dir. Anası Elevation Misty, 4 yaş 4 aylık iken 305 günde %4.4 yağlı 9136 kg süt vermiştir. Maestro'nun kızlarında sağladığı süt verim artışı 1416 kg'dır. İki yaşında 197 kızının 305 günde ortalama süt verimleri %4.23 yağlı 6463 kg, olgunluk çağındaki kızlarının süt verim ortalaması %4.13 yağlı 8829 kg'dır. Maestro'nun, süt ve yağ verim özelliklerinin yavrularında tekrarlanma oranı %94, beden yapısı özelliklerinin ise %88'dir. Maestro'nun buzağılarının doğum kolaylığı normaldir.

MARVEL

Marvel, süt ve yağ verimleri üstün ve Holstein ırk özelliklerini en



LİMİT

riyle yetiştiricilerin istifadesine sunmuştur.

Tohumları ithal edilen Holstein Boğalarının özellikleri özet olarak şöyledir:

VALIANT

Valiant'ın babası, Amerika'nın tanınmış şampiyon boğalarından S.W.D. Valiant'tır. Anası ise, Hollanda'nın en fazla süt veren damızlık ineklerinden Feikje 29'dur. Feikje 29, 3 yaş 10 aylık iken 305 günde %5.07 yağlı 10.950 kg süt vermiştir.

Valiant, kızlarında ortalama 1154 kg süt artışı sağlamıştır. İki yaşlı 217 kızının, 305 günde süt verim ortalaması %4.19 yağlı 6564 kg olup, bunların olgunluk çağındaki süt verimleri %4.1

oranı %93, beden yapısı özelliklerinin ki ise %87'dir.

Valiant'ın buzağuları kolay doğduğundan tohumlarının düvelerde ve küçük yapıları ineklerde kullanılması sağlık verilmektedir.

LİMİT

Limit'in babası, A-

şında 286 günde %4.3 yağlı 7836 kg süt vermiştir.

Limit, kızlarında 872 kg süt artışı sağlamıştır. İki yaşlı 158 kızının 305 günde ortalama süt verimleri %4.38 yağlı 6382 kg'dır. olgunluk çağındaki kızlarının süt verim orta-

tekrarlanma oranı %93, beden yapısı özelliklerinin ise %88'dir. Limit'in buzağılarının doğum kolaylığı normaldir.

MAESTRO

Maestro, Hollanda'nın tanınmış sütçü boğalarındandır. Kızlarının meme bağ-



LİMİT'in kızı Aaltje 145, 3 yaş 4 aylık iken 305 günde %4.88 yağlı 11.490 kg süt vermiştir.



MAESTRO



Maestro'un kızı Gretha 298, 3 yaş 5 aylık iken 316 günde %3.65 yağlı 10.846 kg süt vermiştir.

Ma, kalıtsal st ve yaę nızlık boęa tohumlarından ricilerin istifadesine sundu

iyi gösteren tanınmış
baba ve ana soyla-
ndan gelmiş bir bo-
jadır. Anası Astro, 12
yaşına kadar her yıl
bir buzaęı ile ortalama
%4.6 yağlı 11.975
kg st vermiştir.

Marvel, kızlarında
ortalama 1.099 kg st
artışı sağlamıştır. İki
yaşlı kızlarının st ve-
rimleri ortalama %4.26
yağlı 6.411 kg'dır. Ol-
gunluk çağında kızla-
rının st verimleri ise
%4.16 yağlı 8.758 kg'd-
ır.

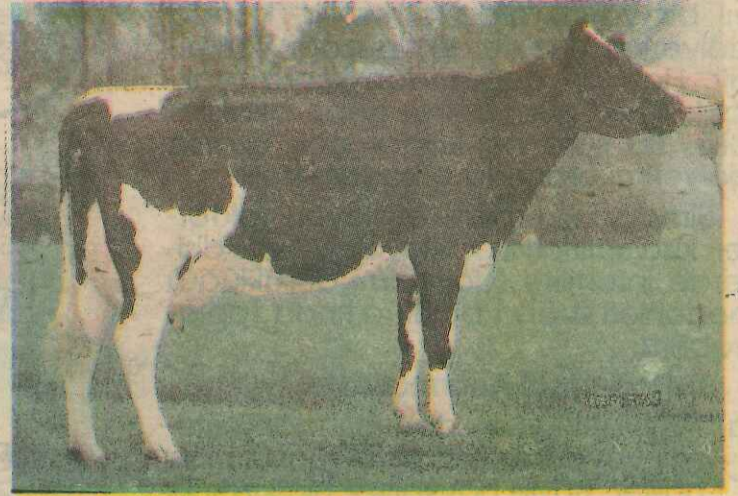
Marvel'in st ve
yaę verim özellikleri-
nin kızlarında tekrar-



MARVEL

6114 kg'dır. Olgunluk
çağında kızlarının or-
talama st verimleri

lanılması tavsiye edil-
mektedir.



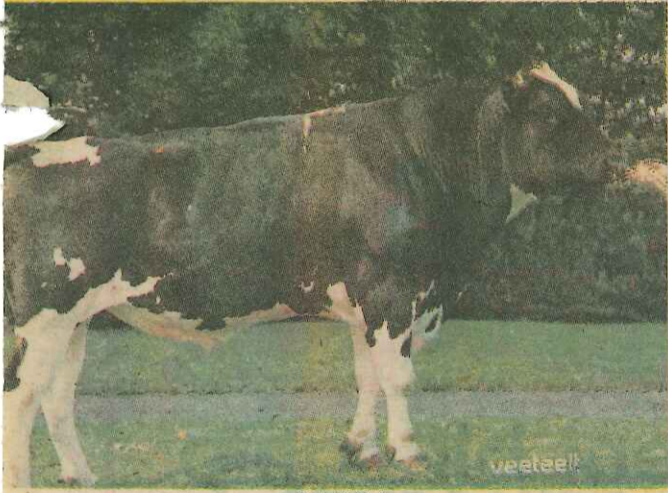
**Marvel'in kızı Dina 67,2 yaş 11 aylık iken 332
günde %39 yağlı 10.083 kg st vermiştir.**

1892 kg st artışı sağ-
lamaktadır. İki yaşın-
da 161 kızının 305 gün-

tr. Buzaęılarının do-
ęum kolaylıęı nor-
maldir.

Holstein, melez ve
yerli ineklerini, kalıtsal
st ve yaę verimleri
yksek ve ırk özellikle-
rini en iyi gösteren
Holstein boęa to-
humlarıyla ıslah ve
geliştirmek isteyen
yetiştiriciler, blgele-
rindeki Pınar Suni To-
humlama Merkezle-
rine başvurarak bu is-
teklerini yerine getire-
bilirler.

Pınar Suni Tohumla-
manın, birçok feđa-
karlıklara katlanarak
Hollanda'dan ithal
ettięi kalıtsal verim -
zellikleri stn, yavru
denemeleri yapılmış
Holstein damızlık bo-
ęa tohumlarının, bl-
ge ve lke st sığır-
lıęına hayırlı ve uęurlu
olmasını diliyoruz.



VERY

lanma oranı %94, be-
den yapı özelliklerinin
ise %88'dir. Marvel'in
buzaęılarının doęum
kolaylıęı iyi olduęun-
dan, tohumlarının d-
velerde ve beden
yapıları kçük inek-
lerde kullanılması tav-
siye edilmektedir.

VERY

Very, Hollanda'da
dzgn, uzun bacaklı
ve iyi meme yapısını
yavrularına en iyi intikal
ettiren boęalardan
biri olarak tanın-
maktadır. Anası Bets-
je 2, 6 yaş 7 aylık iken
298 gnde %4.31
yağlı 10.369 kg st ver-
miştir.

Very, kızlarında or-
talama 914 kg st
artışı sağlamıştır. İki
yaşında 77 kızının 305
gnde ortalama st
verimleri %4.51 yağlı

%4.41 yağlı 8.352 kg'
dır. Very'in st ve yaę
verimlerinin kızlarında
tekrarlanma oranı
%84, beden yapı
zelliklerinin ise %67'-
dir.

Very'in buzaęıla-
rının doęum kolaylıęı
olduęundan, tohum-
larının dvelerde kul-



**Very'in kızı Johanna 35, 2 yaş 11 aylık iken 305
gnde %4.52 yağlı 8.224 kg st vermiştir**

BOLJO

Dnya'nın ilk yavru
denemeleri yapılmış,
stlk zellikleriyle
tanınmış boęaların-
dan Pat Troy'un yav-
rusudur. Anası Blod C.,
5 yaş 8 aylık iken 305
gnde %4.1 yağlı
12.477 kg st vermiştir.

Boljo kızlarında

de ortalama st veri-
mi %4.17 yağlı 6.807
kg olgunluk çağında-
ki kızlarının st verimleri
ortalama %4.08 yağlı
9.299 kg'dır.

Boljo'nun st verim
zelliklerinin yavrula-
rında tekrarlanma or-
anı %92, beden yapı
zelliklerinin ise %83'-



BOLJO



**Boljo'nun kızı Harmke 55, 2 yaşında 305 gnde
%4.09 yağlı 8.080 kg st vermiştir.**

İneklerde dölverimi ve dölverimini etkileyen faktörler

Konuya geçmeden önce dölverimi ne demek, onu kısaca tanımlayalım. Dölverimi; cinsel olgunluk çağına gelmiş her hayvandan, ortalama her yıl bir yavru elde etmektir. Kısaca dölverimi (ineklerde) buzağı verimidir. Hayvan doğumdan sonra (yaklaşık 40-50 gün) tekrar gebe bırakılabilir. Bu süre ne kadar çok uzarsa dölverimi oranı da o kadar azalır.

Şimdi dölverimini etkileyen faktörleri kısa satırlarla açıklayalım; Evcil dişilerde infertilite (dölverimi düşüklüğü) nedenleri 4 ana başlık altında toplanabiliriz:

I- Doğumsal Anormallikler:

- Hayvanın yumurtalıklarından birisinin veya her ikisinin bulunmaması halidir. Böyle hayvanlar hiç kızgınlık göstermezler.
- Düvelerde, yumurtalıkların normalden küçük olması.
- İkiz gebeliklerde yavrulardan biri erkek, diğeri dişi olursa, cinsel organlar yeterince gelişmediği için böyle düvelerden yavru almak mümkün değildir.
- Bir hayvanda hem erkek hem de dişi üreme organları mevcutsa (çift cinsiyetlilik) böyle hayvanlardan da yavru alınmaz.

Ayrıca bu grup içerisinde, uterus (rahim)deki yapışmaları da sayabiliriz.

Bu gruptaki hayvanlar damızlık olarak kullanılamazlar.

II- İşlevsel Bozukluklar:

Bu tür durumlar, üreme organlarının genelde sonradan şekillenen anormallikleridir.

Bunlar da kısaca, hayvanın hiç kızgınlık göstermemesi veya normal periyodlar dışında sık aralarla kızgınlık göstermesi ki bu durumlar genellikle yumurtalıklar üzerindeki çeşitli yapıdaki "KİST"ler nedeniyle olur. Ayrıca hayvanın üreme organları fonksiyonlarının normal olmasına rağmen kızgınlığın dış görüntülerinin (böğürme, huzursuzluk, diğer hayvanların üzerine çıkma vb.) çok, hafif geçmesi.

Yukarıdaki bozukluklar, büyük çoğunlukla, başvuracağınız bir Veteriner Hekimin çözüme ulaştırabileceği olaylardır.

III, Mikrobik Nedenlere Bağlı Verim Düşüklükleri:

Çeşitli mikropların üreme organlarına yerleşmesi sonucunda görülür. Bu bulaşma genelde, doğum ve doğum sonrası şekillenir. Ehliyetsiz kişilerin gerekli temizlik şartlarına uymadan yapmış oldukları müdahaleler ve doğum yaptırılan yerin temiz olmaması ineğin rahminin iltihaplanmasına neden olabilir. Ayrıca, inek sonunu (etenini) normal süreler içeri-



sinde (4-24 saat arası) atamadığı takdirde rahim içerisinde rahim enfek-

**Aklınızda
bulunsun**

✓Sonun atılmaması (Eşin, etenin düşmemesi)

Bilindiği gibi inekler çeşitli sebeplerle sonunu (eşini) atamayabilir. Böyle durumlarda hayvan sahipleri arasında yaygın bir uygulama, sonun sarkan ucuna taş ya da başka bir ağırlık bağlanmaktadır. Böyle bir uygulama hiç yarar sağlamaz. Tam tersine dışarıda kalan kısmın kopmasına, böylece döl yolunun kapanmasına sebep olur. Döl yolu kapandığından sonun diğer kısmı içeride kalır ve müdahale çok zorlaşır. İçeride kendiliğinden çürüyen son rahim iltihabına ve giderek kısırlığa sebep olabilir. Böyle durumlarda en geç 2 gün içinde bir veteriner hekime başvurmak yerinde olur. Sarkan sona müdahale etmek, şayet sonun atılmaması bulaşıcı yavru atma hastalığından dolayı ise daha da tehlikelidir. İnsana bulaşabilen bir hastalık olduğundan dikkatli davranmak gerekir.

siyonlarına zemin hazırlar. Böyle durumlarda, Veteriner Hekimin uygun göreceği tedavi şekliyle bu durumun önüne geçilebilir. Etenin düşmemesi genelde abartı (yavru atma) ve ikiz gebeliklerde sık görülür.

Bazı özel mikroorganizmalarda kan yoluyla gelip rahime yerleşebilmektedir.

IV- Bakım ve Besleme Yetersizliği:

Dengesiz ve eksik beslenen düvelerde cinsel olgunluğa geç ulaşma, ineklerde ise kızgınlık sürelerinin uzaması görülür. Eksik beslenen genç hayvanlarda üreme organlarının gelişmesi tam olmaz.

Protein dediğimiz yapı maddelerinin eksik alınmasında hayvanların mikroplara direnci azalır, kızgınlıkta gecikme görülür.

Vitaminlerden de özellikle A, E, B vitaminlerinin dölverimi üzerinde büyük etkisi vardır.

M.Faruk GÜLTÜTER
Veteriner Hekimi



Yeni bir sahip arıyorum

Kendime aşağıdaki şartları yerine getirecek bir sahip arıyorum.

- ✓ İyi ve sağlıklı bir ahır (havalandırmalı, rahat ve temiz) sağlayacak.
- ✓ Kaliteli ve sağlıklı yemlerle düzenli olarak ihtiyacımı karşılayacak.
- ✓ Günlük ihtiyacımı giderecek miktarda ve temiz içme suyu sağlayacak.
- ✓ Sık sık açık havada gezinmemi sağlayacak.
- ✓ Düzenli olarak vücut ve tırnak bakımını yapacak.
- ✓ Beni hoş tutacak, itip kakmayacak.
- ✓ Hastalıklara karşı gerekli önlemleri alıp, aşılarımı düzenli yaptıracak.
- ✓ Neslimin iyi bir şekilde devam edebilmesi için yüksek verimli boğaların tohumunu sağlayacak.
- ✓ Sütümü düzenli olarak temiz şartlarda ve temiz kaplara sağarak, bozulmaması için iyi bir şekilde koruyacak. Sütümü satmadan önce hile yapıp beni mahcup etmeyecek.

Bu şartları yerine getirecek olan sahibime bunların karşılığında bol ve kaliteli süt vereceğim.

Tombiş BOLSÜTLÜ

Hayvancılıkta makineli sağımın önemi

Hepimizin yakından bildiği gibi süt sağımında başarıyı etkileyen en önemli faktörlerden birisi, sütün memeden sağlıklı ve kolay biçimde alınması, yani sağımdır. İyi bir süt sağımı işletmesinin makinalı sağıma geçmesi aşağıda açıklanan nedenlerden dolayı zaruridir:

"Bu nedenlerden ilki makinalı sağımın işçilikten büyük tasarruf sağlamasıdır. Bir sürüde işçiliğin yarısından fazlası sağım için harcanır. Makinalı sağım bir çocuk tarafından bile kolaylıkla yapılabilir.

İkinci neden, makinalı sağımda sağım işlemi kısa zamanda yapılabilir. Sağım ne kadar hızlı yapılırsa inekten o kadar çok süt alınabilir. Bunun se-



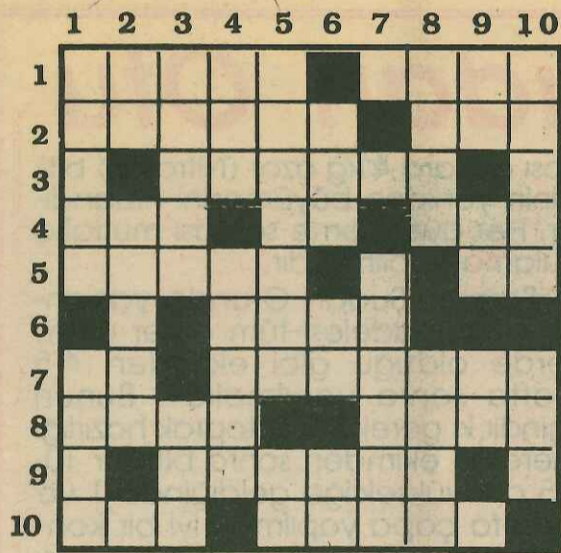
bebi ise inekler sağım sırasında vücutlarında bulunan bir hormonu (oxy-

tocin) salgılaması ve kanlarında bu hormon miktarının yükselmesiyle memeden sütün bırakılmasıdır. İşte sağım kandelü bu hormon seviyesinin yüksek tutulabildiği süre içinde yapılır bitirilmelidir. Bu süre genellikle 4-7 dakika olup özellikle yüksek verimle hayvanları bir süre içinde sağım için makinalı sağım gerekli olmaktadır. Elle sağımda ise bu sürede sağım bitirilemeyeceği için inekten yeterli süt alınmaz.

Üçüncü neden, makinalı sağımda meme sağlığı korunmaktadır. Uygun bir makina seçildiğinde ve uygun biçimde sağım yapıldığında meme hastalıkları azalacaktır. Makinalı sağımda elde edilen süt ise daha temizdir ve kısa sürede bozulması mümkün değildir.

Faruk GÜRBÜZ
Ziraat Mühendisi

BULMACA



SOLDAN SAĞA: 1- Et satış yeri. - Erkek sığır. 2- Kısırlaştırmak - Tavlada atılır. 3- İzmir'e komşu ilimiz. 4- Bir bağlaç - Klor gazının simgesi - Tersi insan vücudundaki sıvı. 5- Kısa kimlik - Tersi beyaz. 6- Bir Meyve. 7- Bir harfin okunuşu - İzmir'in bir ilçesi. 8- Bir erkek ismi - Sevinç. 9- Belirti, iz. 10- Birinci - Bir spor aleti.

YUKARIDAN AŞAĞIYA: 1- İskeleti oluşturan doku - Vücudu soran doku. 2- Kısa zaman - Bir balık. 3- Döl - Yatay değil. 4- Kör - Bir meyve adı. 5- Evleri aydlatan bölüm - Utanma duygusu. 6- Toprak cinsi, Barınak - Mısır'da bir tarı. 7- Ekili arazi. 8- Halk şairi - Bir erkek ismi. 9- Tersi avlanma aracı - Beyaz - Çiftlerden biri. 10- Bir bezelye türü - Nefesli bir çalgı.

Geçen Sayının Çözümü



PINAR

İKİ AYDA BİR YAYINLANIR

PINAR

Süt Mamülleri Sanayii A.Ş. adına
Sahibi ve Yazı İşleri Müdürü

Olgun ERGÜZ

Genel Yönetmen

Süleyman ARSOY

Yazışma Adresi: Pınar Gazetesi PK.904 İZMİR

●Gazetemiz Basın Ahlak Yasasına uyar. ●Kaynak gösterilmek suretiyle gazetemize ait yazı ve resimler yayınlanabilir. ●Gönderilen yazı ve resimler yayınlanmasın ve yayınlanmasın iade edilmez. ●Yayınlanan yazı ve resimler imza sahiplerinin fikirleri olup PINAR bunlardan bir sorumluluk kabul etmez.

İDARE YERİ:

**PINAR Süt Mamülleri Sanayi
A.Ş. Kemalpaşa Yolu İZMİR**

Tel: 18 20 30

BASKI: **MEMLEKET**
GAZETECİLİK VE MATBAACILIK
WEB VE DÜZ OFSET TESİSLERİ
Sahifethbey Cad. No:40 İZMİR Tel: 255080-131511

Süt ineklerinin bakımı

Süt sığırcılığı kontrollü bir yemleme gerektirir. Özellikle yem, fiatlarının çok arttığı günümüzde maliyeti düşük tutmak için daha az ve kaliteli yemle daha fazla süt almalıyız.

Süt verimine yemleme %70 etki eder. Bir laktasyon döneminde 500 litre süt veren bir süt ineği 1500 litresi kendi kabiliyetiyle 3500 litresini de düzenli bir yemlemeyle sağlayabiliriz. Süt ineğinden yüksek verim alabilmemiz için aşağıdaki şartları yerine getirmeliyiz.

1- İneğimizi süt verimine göre dengeli bir şekilde doyacak şekilde yemlemeliyiz. Ona süt veriminin gerektirdiği besin maddelerini dengeli bir şekilde verirseniz onun cinsinin gerektirdiği kadar verim alabilirsiniz. Yemlemede mide yeterince dolmazsa sindirim düzeyi düşer, sadece kesif (yoğun) yemle beslenen belli düzeyde mide doluluğunu sağlamayan inek geviş getiremez. Sonuçta yemden yararlanma tabii buna bağlı olarak verimde düşer. Ayrıca ineğimizi süt verimine göre yemlemeliyiz. Süt veriminin gerektirdiği besin maddelerini bu şekilde düzenli olarak karşılayabiliriz. Yem israfını en düşük seviyeye indirebiliriz. Süt ineklerinin günlük süt miktarını en az 10 günde bir ölçerek inek başına belli bir oranla yoğun yem artışı ile fazla miktarda süt verimine ulaşabiliriz.

2- İneğimize çeşitli besin maddelerini içerecek kaliteli yemi düzenli olarak vermeliyiz. Çeşitli besin maddelerini kapsayan yemler ineğin yaşamını sürdürmesi verimini artırmasıyla ortaya çıkar.

Kaliteli ve hoş kokulu yemler ineğin yem tüketimini artırır. Düzenli aralıklarla yemleme ve diğer işlemler yapılmalıdır. Süt verimi yüksek ineklerde gerektiğinde günü üçe bölecek şekilde günde üç kez sağmalıyız.

3- Yeni doğan bir ineğin doğum öncesi ve sonrası bakımına özen göstermeliyiz. Doğumdan 1-1,5 ay önce kuruya ayırmalıyız, bu dönemde kesif yemi arttırmalı, kaba yemi azaltmalıyız. Belli bir süt veriyormuş gibi yemleme yapmalıyız. Doğumunun kolay olması için serbest olmasına belli bir kondüsyona ulaşmasına dikkat etmeliyiz. Doğumun yaklaştığı günlerde onu ayrı bir yere veya doğumhaneye ayırmalıyız.

Doğumun düzenli olması için doğumun yaklaştığı günlerde kontrolleri arttırmalıyız. Genelde birinci doğum hariç inek yardım almadan doğumu yapar, ancak zor olduğu anlaşıldığında veteriner müdahalesi ile yapılabilir.

Doğumdan sonra yeni doğan buzağıya önce solunumu kontrol e-

dilir, gerektiğinde solunum, kuruması ve ilk sütü emmesine yardımcı olunmalıdır. Bu dönemde ineğin sağlığına da dikkat edilmeli, doğumdan sonra ineğin istediği miktarlarda kaba yem ve kesif yem yemesi sağlanmalıdır. Ancak bu sayede en yüksek verime ulaşılır.

4- Süt ineklerinin verimi ve yaşamını sürdürmesi için belli düzeyde mineral maddelerine ihtiyaç vardır. Yem fabrikalarından sağlanan yemle beslenen ineklerde mineral madde ihtiyacı bu karışım içinden sağlanır. Fakat kesif yemi kendimiz hazırladığımızda belli düzeyde mineral maddelerini karşılamak için sade ve mineralli yalama taşlarını devamlı önlerinde bulundurmamız gerekir.

5- Süt sığırcılığında ahırın temiz ve havadar olmasına dikkat etmeliyiz. Süt veren ineklerin devamlı bulunduk-

ları ortam olan ahır ve sağım yerlerinin havadar ve temiz olmasına dikkat etmeliyiz. Belli aralıklarla ahırları ilaçlamalı, ineklerin rahat edebilecekleri şekilde olmasını sağlamalıyız. Belli büyüklükteki işletmelerde serbest yöntem olmalıdır. Bu yöntemle süt inekleri istedikleri gibi hareket edebilir ve böylece belli kondüsyona ulaşır, yemden yararlanma en yüksek düzeye ulaşır.

6- İşletme kayıtlarının tutulması.

Süt veren her ineğin doğumdan itibaren kayıtlarını tutmalıyız ki yüksek verimli ineklerin veriminden yararlanmalıyız. Kayıt tutmak çok kapsamlı bir iştir. Fakat ineğin doğumu, aşım tarihi, süt verimi, kaçınıcı laktasyon gibi kayıtların tutulması bile işletmeye çok fayda sağlar.

Sabahattin AVCILAR
Ziraat Müh.

Sorgum-Sudan Otu

Ekilmesi: Toprak sıcaklığının 15-17°C'ye ulaştığı dönem Nisan-Mayıs aylarında rahatlıkla ekilebilir. Sudan otunun tohumları çok küçük olduğundan iyi bir toprak hazırlanmasına dikkat edilmelidir.

- En ideal ekim mibzerle ekilmesidir. Zira bu şekilde bakım ve işlemlerin yapılması kolaylaşır. Yabancı ot mücadelesi daha iyi yapılır. Küçük alanlara yapılan ekimler serpme olarak yapılabilir, bu şekilde dekara 5 kg yeterlidir. Sıra arası genişliğinin 18-50 cm olması durumunda dekara 5 kg, daha fazla genişlikte bu miktar düşürülebilir.

Sorgum-Sudan Melaz Otu erken ekilişlerde bile çok hızlı ve kuvvetli bir çıkış ile büyüme özelliğine sahip olup özellikle Haziran-Temmuz aylarında doğada bulunmayan yeşil ot ihtiyacını bol miktarda karşılar. Ayrıca tadı çok lezzetli olup iştah açıcı bir özelliğe sahiptir. Kuraklığa dayanıklıdır, hasada yakın dönem olan çiçeklenme döneminde yüksek oranda protein ihtiva eder.

Gübreleme

Gübre ihtiyacı mısır bitkisine çok benzemektedir.

Tavsiye edilen gübre miktarı:

12 kg/da Azot (Nitrojen), 6-8 kg/da Fosfor, 6 kg/da Potasyumdur.

Ayrıca azot (N) iki ayrı defada 6 kg/da ekim zamanı ve 6 kg/da birinci su öncesi uygulanması tavsiye edilir. Kesim ve otlatma son-

rası dekara 4 kg azot (Nitrojen) bitkinin yeniden büyümesini hızlandırır. Her gübreleme sonrası mutlaka sulama yapılmalıdır.

Sorgum-Sudan Otunda yabancı ot mücadelesi tüm diğer ürünlerde olduğu gibi ekimden 4-5 hafta sonra yapılmalıdır. Bunun içindir ki gerek iyi bir toprak hazırlığı gerekse ekimden sonra bitkiler 10-15 cm yüksekliğe geldiğinde 1 ve 3 defa çapa yapılması iyi bir kontrol için yardımcı olacaktır. Sorgum-Sudan Otu hızlı büyüme özelliği sayesinde ekimden 40-60 gün sonra hasat edilebilir.

Kullanımı:

Sorgum-Sudan otu tarlada direk olarak hayvanlara yedirilebilir. Ancak ilk otlatmada bitki belli bir kök yapısına kavuşmalıdır. Bunun için bitki boyunun 50-70 cm olması gerekir. En iyi sonucu almak istiyorsak 2-3 otlatmalarda maksimum yararlanmak için bitki boyunun en az 90-120 cm olmalıdır. Her hasat (kesim) sonrası bitkinin düzgün büyümeleri için kesimlerin yerden 20 cm yükseklikten yapılmalıdır. En iyi kesim bitkinin en fazla besleyici değeri ihtiva ettiği çiçeklenme dönemi hemen öncesidir. Sorgum-Sudan Otu rahatlıkla birini ve ikinci ürün olarak ekilebilir. Çok amaçlı olarak kullanılabilir, ot olarak tarlada otlatma, silaj yapılarak ve yeşil yem otlatma tüketilebilir.

Sabahattin AVCILAR
Ziraat Müh.