

# PINAR

1990  
SAYI:  
53

ÜRETİCİSİNİN GAZETESİ 25.000 ADET BASILIR PARASIZ DAĞITILIR

İthal hayvanlar için

## Yetiştiricilere önemli teknik tavsiyeler

Yabancı ülkelerden yurdumuza getirilen damızlık düve ve ineklerin ilk bakımlarında aşağıdaki konulara önemle dikkat edilmelidir.

### 1- BAKIMLARI:

Hangi vasıta ile getirilirse getirilsin hayvanlar sarsıntı içinde ve değişik iklimleri gördüklerinden ayrıca uzun yol katedildiğinden ayakları, bilek ve bacaklarında ağrılar görülür. Hatta eklem yerlerinde şişlikler görülür. Bazende topallamalar ortaya çıkabilir. Bu durumlarda bacakların normal soğuk su ile güzelce yıkanması faydalı olur.

### 2- BARINDIRMA:

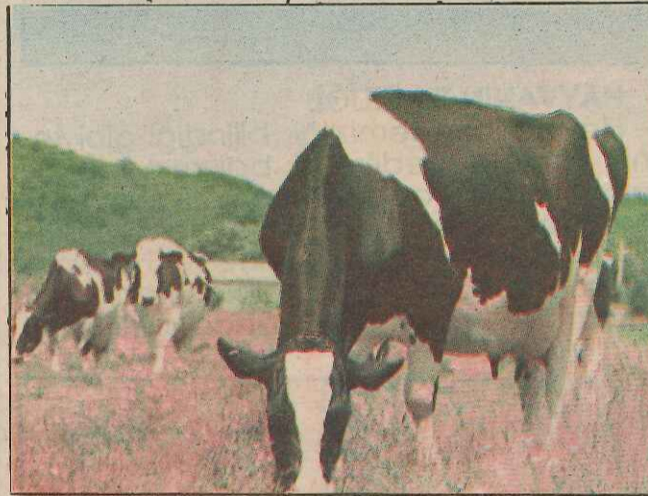
Yorgun olarak işletmelere getirilen hayvanlar yukarıda bahsedilen konuların yanında sık sık yatma ihtiyacı hissederler. Gebe olduklarını da düşünerek yatakların temiz ve bol olmasını, bol temiz hava temin edilmesini, hava cereyanına maruz kalmamalarını, dikkat edilmesi, zira iklime uymanın sağlık yönünden önemi büyüktür.



### 3- SULAMA:

Biz insanlar ve diğer bir çok memeli hayvanlarda olduğu gibi, sığırlarda da yorgunluktan sonra bir hararetin veya aşırı su isteğinin görüleceği muhakkaktır. Bu hayvanların işletmeye gelişlerinin ilk 2 gün içinde suyu gayet dikkatli vermeli ve hiç bir zaman içebildikleri kadar bol su içmelerine müsaade edilmemelidir. Aksi halde sindirim bozuklukları ve ishaller görülür. Bu durumlarda hayvanı ilk günde zayıflatır. Dinlenmekte olan hayvanlara az miktarlarda ve sık su vermek gerekir. 500 Kgr. C.A. taki bir hayvana günlük su ihtiyacı 60 Lt. kadar olmalıdır.

Hatta yazın 80 Lt'ye kadar çıkar. Yorgunluk halinde 10-12 Lt'yi bir defada geçmemeli ve günde 4-5 defa su verilmelidir. Ayrıca hayvan başına 800-1000 gr. düşecek şekilde içme sularına şekerin eritilip verilmesi yorgunluklarını gidermeleri açısından yararlıdır.



### 4- YEMLENMELERİ:

Hayvanlar 1 hafta 10 gün veya daha fazla süren nakil esnasında vasıtalarda umumiyetle kuru kaba yemlerle beslediklerinden işletmelere geldiklerinde aniden yemlerini değiştirmek zararlı olur. Bilhassa ilk 2 gün (Silaj, yeşil ot benzeri gibi) sulu ve usareli yem vermektan sakınmalıdır. Tavsiye edilen iyi kaliteli kuru ot ve kepektir. Ancak bu verilecek kuru ot önceden alıştırıldıkları kuru ot farklı ve yemiyorlar ise o zaman üzerine şeker eritilmiş sudan serpmelidir.

Üçüncü günden itibaren tedricen artırılmak suretiyle yemlerine yonca, fiğ ve benzeri gibi iyi kaliteli yeşil ot ilave edilmeye başlanabilir. Şayet ishal görülürse yemlerin içindeki kepek azaltılır veya çıkarılır. Yağlık tohum küspelerini ilk 3-4 haftada vermemelidir. Bazı hazım bozukluklarına sebep olabilir.

Zaten bir hayvanı tika basa doyurmak demek hiç bir zaman o hayvanı iyi beslemek değildir. Unutulmamalıdır ki hayvansal üretimde iyi beslenmenin ve kazancın esası; hayvanların gebelik, gelişme, ağırlık, süt verimi ve benzeri durumlarını dikkate alarak günlük yem istihkaklarını ölçülü olarak ayarlamaktır.

Mahmut ERKOL  
Ziraat Teknisyeni



## Voca uzmanı Pınar Süt'ü ziyaret etti

Şubat ayında Pınar Süt'e gelerek görüşmelerde bulunan VOCA uzmanı Mr. Clinton BOLTON daha sonra program gereği Torbalı, Salihli, Tire, Aydın, Nazilli ve Acıpayam'lı süt üreticileri ile toplantılar yaparak süt inekçiliğinin çeşitli konularında aydınlatıcı bilgiler vermiştir. Çiftlikleri de ziyaret eden BOLTON hayvan besleme, sürü sevk ve idaresi, buzağı bakımı, mastitis, Sun'i tohumlama, kayıt tutulmasının önemi gibi konularda aydınlatıcı bilgiler vermiştir.

Üreticilerimiz Mr. Clinton BOLTON'a ilgi göstermiş ve sağladığı katkılardan dolayı teşekkür etmiştir. Biz de PINAR SÜT olarak Mr. BOLTON'a üreticilere yardımcı olmasından dolayı teşekkürlerimizi sunarız.



# Sütün temiz olarak elde edilmesine etkili olabilen faktörler



## BAKICILARIN TEMİZLİĞİ VE SAĞLIĞI:

Süt vasıtası ile bir çok hastalığın insandan insana bulaşacağı göz önüne alınarak süt ile uğraşan bütün personelin sağlık durumlarının kontrol edilmesi çok önemlidir.



## SAĞIM KAPLARI:

Sağım kaplarında bazı özellikler aranmalıdır. Her kaba sağım yapılmayıp özel sağım kapları kullanılmalıdır. Sağım kapları ağzının küçük ve kapalı olması gerekir. Bütün sağım kapları sağımdan sonra iyice temizlenip sterilize edilmeli ve kuru olarak diğer sağım için muhafaza edilmelidir. Paslanmaz çelik olanlar tercih edilir.

**Kemal Çankaya**  
Gıda Teknoloğu



## HAYVANIN TEMİZLİĞİ:

Hayvanların temizliği, bilindiği gibi temiz süt elde edilmesi bakımından önemlidir. Bu arada memenin sağım sırasında çok temiz olmasına da özellikle dikkat edilmesi gerekmektedir. Hayvanı yıkama, tımar ve silme gibi bakımlarının sağımdan yarım saat önce bitirilmesi gerekir.



## YEMLEME VE YEM VERME SIRASI:

Miktarının dengelenmesi üzerinde önemle durulmalıdır. Sağım sırasında pis ve tozlu yemler hayvana yedirilmemelidir.



## HAYVANLARIN SAĞLIK DURUMU:

Bazı hastalıkların insanlara süt vasıtası ile geçtiğini düşünürsek, hayvanın sağlık durumu ayrı bir önem taşır. Hayvan hastalıklarının çoğu bakımsızlıktan ve yetersiz beslenmeden ileri gelir. Bu bakımdan hayvanın sağlık durumu ve beslenmeleri iştahı ve verimi daima kontrol altında bulundurulmalıdır.



# Sütün süzülmesi ve soğutulmasının önemi

Sağım anında en iyi şartlarda sağılan süte dahi yabancı çöp, kıl v.s. karışabilir.



Bazı mikroorganizmalar bu suretle süte bulaşmış olur. Sütün sağımdan sonra süzülmesi süte karışmış olan kaba çöplerin ve kıl v.s.nin derhal süttten ayrılması gerekmektedir. Ancak bu yabancı maddelerin süzülmesi ile mikroorganizmalar süttten ayrılmaz bundan dolayı sütün sağım esnasında ve sonrası temizliği çok önemlidir.

## SÜTÜN SOĞUTULMASI

Normal olarak yeni sağılmış süt hay-



vanın vücut sıcaklığını taşır. Süt kendi haline bırakıldığı zaman soğutulmadığı takdirde süte tabii olarak bulunan veya enfekte olmuş mikroorganizmalar sürekli çoğalır sütün bozulmasını ve tabii özelliklerinin kaybına sebep olur. Sütü kısmen dayanıklı bir duruma getirilmesi için sağımdan sonra sütün derhal soğutulması gerekir.

Soğutma ile sütteki bakterilerin faaliyeti kendi yaşama ortamlarına göre azalır da olsa durdurulabilir. Bu nedenle sütle sağıldıktan sonra en kısa zamanda soğutulmalıdır. Temizliğe özen gösterilmez sütün bozulmasını büyük ölçüde önemiştir.

Kemâl ÇANKAYA,  
Gıda Teknoloğu

## Sütün miktarını arttıran önemli bazı faktörler



**SAĞIM:** Hayvanın meme yapısına uygun olarak sürekli yapılan sağım süt verimini artırır. Bu arada her gün aynı saatte ve sağıcı tarafından yapılan sağım memede süt kalmamasını sağlayacağından, verim üzerinde olumlu etki yapar. İyi, sürekli ve sık yapılan sağım sütte yağ miktarını artırır. Sağım araları uzadıkça sütteki yağ oranı düşer.

**HAYVANIN FİZİKİ HAREKETİ:** Sağmal hayvanda hareket, aşırı olmamak koşulu ile organizmaya önemli etki yapar. Hangi sebeple olursa olsun sağmal bir hayvanın yorulmaması gerekir.

**BAKIM:** Hayvanın her türlü temizliği örneğin; tımar derideki fizyolojik olayları hızlandıracağından, hayvanın süt verimine önemli etki yapar. Sinek ve çeşitli zararlılar ise hayvanı çok yönde rahatsız edeceğinden süt veriminin azalmasına neden olur.

Kemâl Çankaya  
Gıda Teknoloğu



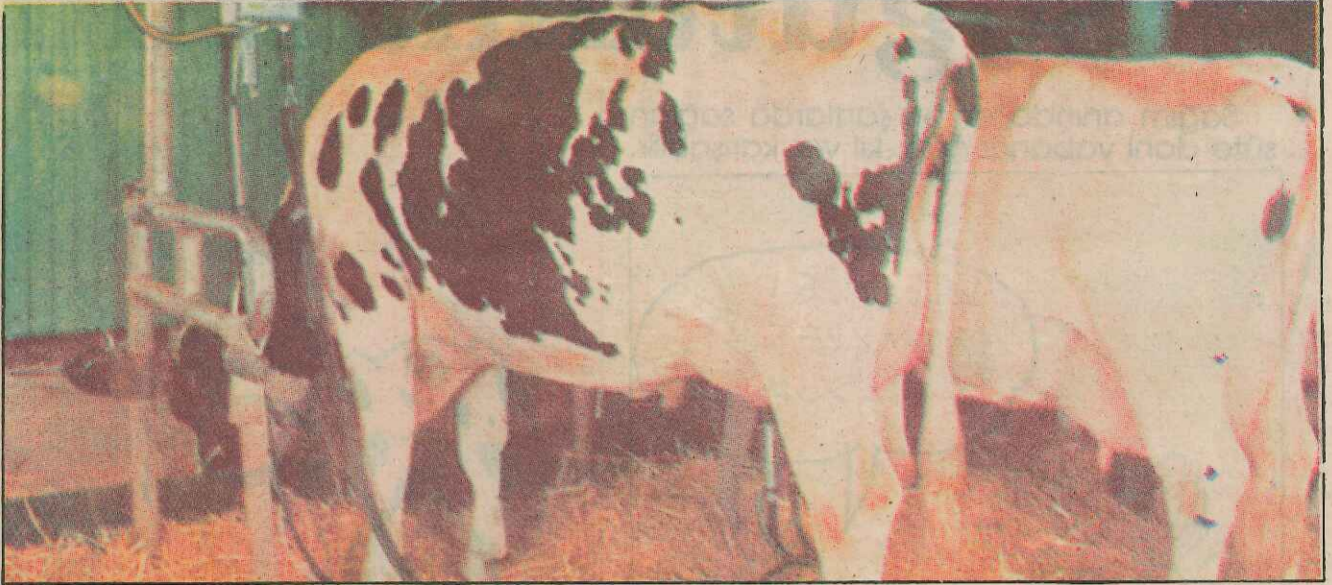
# Süt ineklerinin yemlenmesi

Süt ineklerinden yüksek verim alınması, isteyerek fazla miktarda kaliteli yem tüketmesiyle sağlanır. İnekler alışkanlıkları olan ve bunlara çok bağlı olan bir grup hayvandır. Bu nedenle belki bir yemleme programı altında aynı yemlerden düzün olarak beslenmeyi sevenler



günde iki defa sağımda kesif yem verip günün geri kalan kısmında iyi kalitede kaba yem sağlamak, süt inekciliği işletmelerinde en yaygın olarak görülen yemleme yöntemidir.

Yemde ani bir değişiklik, ineklerin sindirimini ve yem kullanımını etkiler. Sonuç o-



larak az yem tüketimi ile düşük süt verimi sağlanır. Bu durum laktasyon döneminin ortasında yada sonuna doğru olursa bir ineğin tekrar buzağlayıncaya kadar süt verimini önceki laktasyondaki süt verimine ulaşması olanaksızdır. Bu nedenle süt ineklerine verilen yemlerde yapılacak belli başlı bir değişikliğin en az 15 günü kapsayacak şekilde düzenli olarak yapılması gerekir. İneklerde verimin yüksek

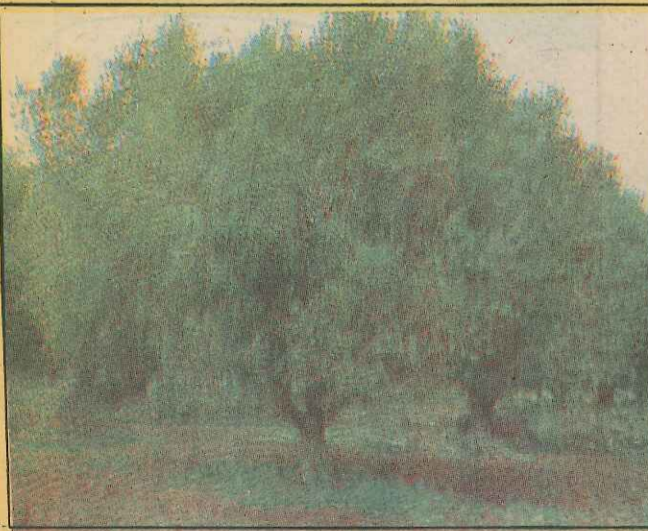
düzeğe erişmesi için yalnız besin değerinin iyi ayarlanması yeterli olmayıp, yemlerde yem tüketiminde önemli olan lezzetin de düşünülmesi gerekir.

Yemin besin değeri ne kadar yüksek olursa olsun süt ineği yemi tüketmiyorsa hiç bir önemi kalmaz. Yemde lezzeti artıran etmenler sırasıyla yem maddelerinin çeşitli olması, meyas gibi iyi koku veren yemlerden yararlanılması, tahılların çok ince öğütülmesinden kaçınılması ve lezzetli olmayan kesif yem miktarının rasyon içindeki miktarının az tutulması gerekir.

İyi kalitede bir yem rasyonu süt inekleri tarafından istekle tüketilmesi süt miktarının artırılması için çok önemlidir. Yemde alışılmamış renk, koku ve yapı ise yem kalitesinin düştüğüne işaret olup inekler tarafından az tüketilir.

## Zeytin ağaçlarının gübrelenmesi ve bakımı

Değerli üreticilerimiz; zeytinin sofralarımızdaki değeri gün geçtikçe artmaktadır. Geçen yıla oranla 1989 yılında zeytin mahsülünün çok az olduğu ve bu kıymetli gıda maddesinin piyasa değerinin % 100 ü geçen fiyatının artması gözlenmiştir. Bu bakımdan 2000 li yıllara yaklaştığımız bu günlerde eski bildiklerimize yeni eklentiler yaparak çağın yeniliklerini yakalamalıyız.



Zeytin esasında her yıl mahsül verir. Bunun yıllardır aksi söylenir. Halbuki iyi bakılan zeytinliklerde, usulüne uygun toprak işlemesi, gübrelenme, budama, sulama ve zararlılarla mücadele yapıldığında ve bilhassa hasadın sırıkla değilde elle veya diğer metodlarla yapılması halinde hem birim ağaç başından fazla mahsül ve hem de her yıl dengeli mahsül elde edilebilir. Sırık ile hasatta gele-

cek yıl mahsül verecek olan mahsül dalını kırduğumuz için çok az mahsül alınmakta bu durum mahsül veren dalların yüzüne değnekle, sırıkla dövercesine al sana dercesine sen mahsül verirsin ha... diyerek sırıkla hasat yapıldığından bu dıyağı aslında kendimize atmış oluyoruz.

Zeytinlerde geçen ilkbaharda teşekkül eden filizler, ertesi yılın ilkbaharında veya diğer bir iki yıl içerisinde çiçek açarak meyve bağlamaya başlayacaklarından çiçeklenme ekseriye Nisan sonlarında başlar, 20-25 gün devam eder.

Zeytinliklerde gübrelenme; çok önemli bir konudur. Ağacın dal uçlarından kök kısmına kadar olan bir daire gübrelenme sahası olarak planlanmalıdır. Bu kısma gübre serpilmelidir. 25 kgr. mahsül veren bir ağaca 60-70 kgr. çiftlik gübresi ile 1 kgr. Amonyum Sülfat, 1 kgr. Süper Fosfat, 1 kgr. Potasyum Sülfat gübresi ağaç başına hesab edilerek serpilmelidir. Toprağa karıştırılarak istifade etmesi sağlanmalıdır.

50 kgr. mahsül alınan ağaçlar için; 100-120 kgr. çiftlik gübresi ile 2 kgr. Amonyum Sülfat, 1.250 kgr. Süper Fosfat, 1.5 kgr. Potasyum Sülfat verilir.

100 kgr. mahsül alınan ağaçlar için 1-60-170 kgr. çiftlik gübresi ile 3 kgr. Amonyum Sülfat, 2 kgr. Süper Fosfat, 2 kgr. Potasyum Sülfat verilmelidir.

Gübrelenme kış ayları sonlarında yapılmalı 15-20 cm. derinliğe gömülmelidir.

Mahsülünüzün bol olmasını dilerim.

**Mahmut ERKOL**  
Ziraat Teknisyeni



Kuru madde tüketimi süt ineklerinin beslenmesinde nihai hedef olarak alınır. Kuru madde bazındaki besinlerin kullanılmasıyla hem hayvan yaşamını sürdürmeyi sağlar, hem de süt verimi, üreme gereksiminden yararlanır.

Kuru madde gereksinimi ineğin vücut boylarının bir yüzdesi ile belirtilir. Bu oran yüksek verimli inekler de vücut ağırlığının %3-5 oranında, düşük verimlilerde ve yaşlılarda kuru madde tüketimi ise %2-5 oranındadır. Bu oran yem kalitesi, yem durum iklim ve yemleme yöntemi ile değişebilir. İyi bir yem tüketimi ile süt ineği en yüksek verime ulaşır.

**Sabahattin Avcılar**  
Ziraat Mühendisi

# Süt inekleri ne zaman reforme edilmelidir?

Süt ineklerinin damızlıktan çıkarılma çağı bir yetiştiriminin verimliliği üzerinde çok etkilidir. İki üç yaşına kadar bir inek masrafı sebep olur ve gelir olarak da hiç bir şey getirmez. Yetiştirme masraflarını amorti etmek için iyi bir ineğin bu günkü ekonomik şartlarda en az ilk üç laktasyonluk sütü gerekmektedir. En yüksek verimine erişmeden bir ineğin erken bir şekilde sürüden çıkarılması süt üretiminin mali oluşu üzerindeki amortisman masraflarının tesirini arttıracaktır.

Bir süt ineğinden elde edeceğimiz karın tümü, ineğin süt verimine, doğurganlığına ve uzun ömürlülüğüne bağlıdır.

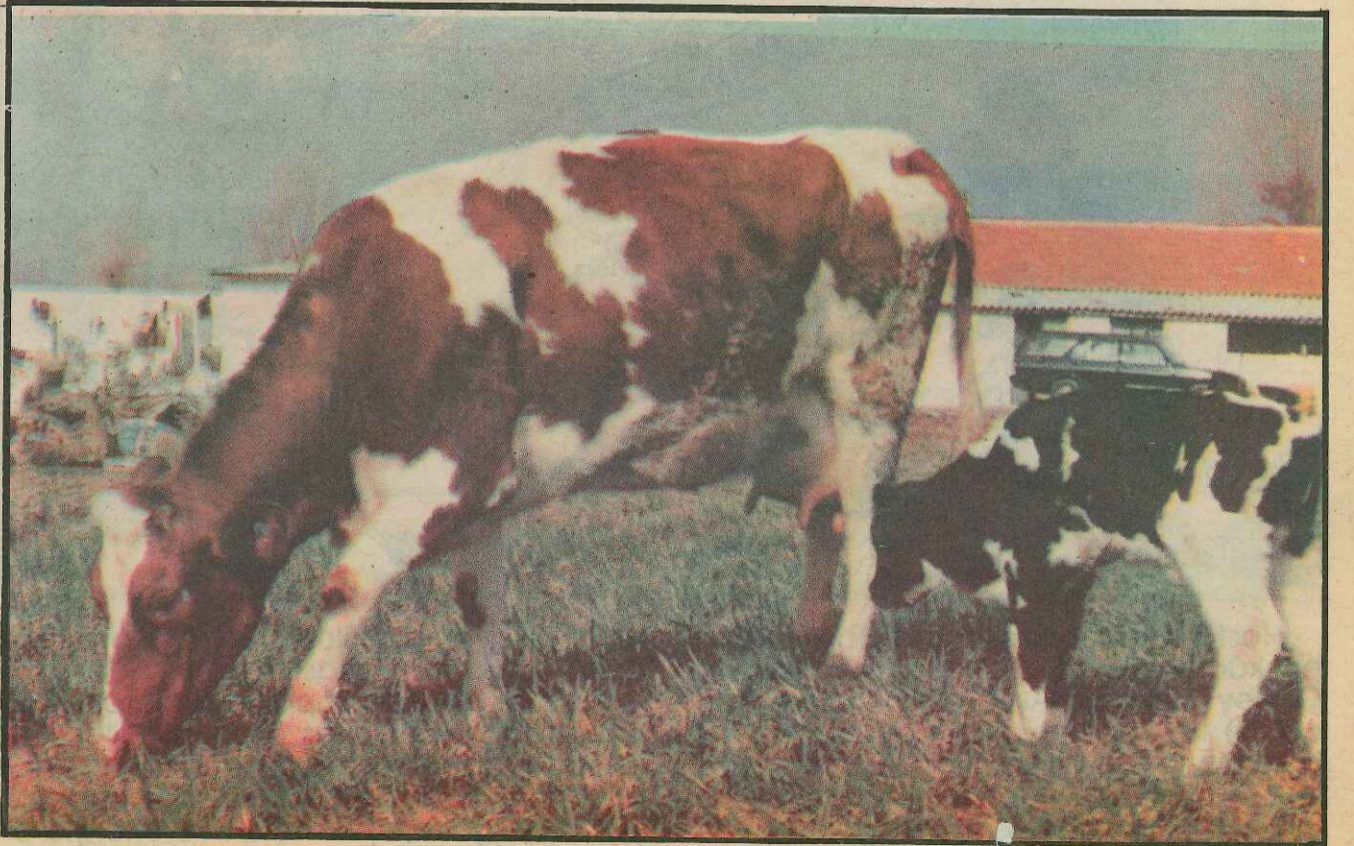
Süt ineği yetiştiricisi iki sebepten dolayı

yararlanarak çıkarılacak inekler tesbit edilmelidir. Bu kayıtların incelenmesi neticesi:

- 1- İneğin süt verimi, sürünün laktasyon ortalamasının % 75 altında mıdır?
- 2- İnek yaşlı mıdır?
- 3- Bilhassa meme yangısı sonunda memede herhangi bir arıza kaldı mı?
- 4- Süt humması, ot tetanisi yahut asetonemi gibi bir hastalığa yakalandı mı?
- 5- Şişme gibi kronik bozukluklara müptela mı?
- 6- Sağımı zor mu?
- 7- Gebeliğin gecikmesine sebep olan tenasül bozukluklarına yakalandı mı?
- 8- Doğum yaparken herhangi bir ka-



sürüden inek çıkarmak zorunda kalır. Birincisi ortalama verimi yükseltmek için en iyi hayvanların seleksiyonu, ikincisi yetiştirilmesi karlı ve ekonomik olmayan en kötülerin satışa çıkarılmasıdır. Bu iş için dış görünüşe bakarak karar verilmemelidir. Sürü kayıtları tutulmuş ise bu kayıtlardan



za veya can sıkıcı olay meydana geldi mi?

9- Anası veya büyük anası sürüden çıkarıldı mı?

10- Babasının diğer yavruları nasıl?

11- Süt verimi üzerine ve aynı zamanda sürünün ekonomisi üzerinde tesir eden buzağılama periyodu hangisidir?

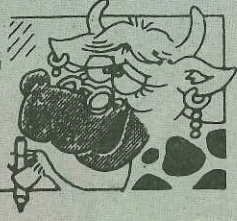
12- Yem kaynakları nelerdir? Satış için daha elverişli anı beklemeyi sağlayacak mıdır?

Bir yetiştiriminin değeri o yetiştirmede bulunan hayvan sayısı ile değil hayvanların nitelikleri ile ölçülür.

Ahırınızda çok sayıda kötü hayvan yerine bir kaç baş gayet iyi hayvan bulduğunuz daima lehinize olur.

**Mahmut ERKOL**  
Ziraat Teknisyeni

## TOMBİŞ ABLA



Pınar Suni Tohumlamadan, yeni yıla girerken güzel bir kızım oldu. Doğrusu, yaşlılarındaki olduğunca iri yapılı, sağlıklı ve sevimli. Allah kötü gözlerden korusun diye, boynuna mavi nazar boncukları takıldı. Adını da, babası Amerikalı olduğu için Amerikalı Kız koydular. Yaramazın, bana benzer tarafı hemen hemen yok, tıpkı babasının küçük bir numunesi, ama yine de onu çok seviyorum. Bu günlerde başının ve boynunun muhtelif yerlerinde kaşıntılarla birlikte, büyük madeni paralar büyüklüğünde kıllar dökülüyor, dökülen kılların yerlerinde ağaç kabuğu

gibi deri kalınlaşmaları teşekkül ediyor. Kaşıntıdan doğru dürüst süfünü içemiyor, yemini yiyemiyor. Her geçen gün zayıflıyor. Yavrumun bu deritten kurtulması ve iyileşmesi için ne tavsiye edersiniz?

Sevgili Kızım, genel olarak bahsettiğiniz belirtiler, bir-mantar hastalığıdır. Halk arasında buna, Saçkıran da denilmektedir. İnsanlarda, sığırlarda, atlarda, kanatlılarda, kedi ve köpeklerde de görülür. Hastalık genellikle baş ve boyunda kaşıntı, kılların dökülmesi, kılların dökülmesiyle kirli renkli ağaç kabuğu benzeri deri kalınlaşmalarıyla tanınır. Etkeni mantar olduğu için bulaşması ve yaygınlaşması kolaydır.

Tedavisine gelince, her şeyden önce bir veteriner hekime başvurulması lazımdır. Veteriner hekim gelinceye kadar, sahiblerinize yapmaları gereken bazı önerilerimizi hatırlatalım: Hastalar, derhal ayrılmalı, kaşıntılı ve kılların dökülmüş yerleri, ilk sabunlu su ile güzelce yıkanmalı ve yumuşayan kalınlaşmış derilerin atılması içinde, topuk taşı veya bir tuğla parçasıyla o, kısımlara sürülmeli, deri hafif kanyınca kadar devam edilmeli. Sonra bu kısımlara bolca tentürdiyot sürmelidir. Veteriner hekim gelince, onun, önerdiği ilaç ve tedavi noksansız uygulanmalıdır ki, hastalık yaygınlaşmasın. Özellikle, hayvan barınak ve gezinti yerlerinin temizliğine önem verilmeli, yılda bir iki defa duvarların badanası yapılmalıdır. Belirli sürelerde, genel temizlikten sonra ahır ve gezinti yerleri, mikrop ve mantar hastalıklarına karşı veteriner hekimlerinin tavsiye ettiği ilaçlarla ilaçlanmalıdır. Sözün kısası, daima hastalıklara karşı koruyucu önlemlere önem verilmelidir.

Sağlıklı, iyi günler dileklerimle.

# Sığırlarımızın baş belası şap hastalığı

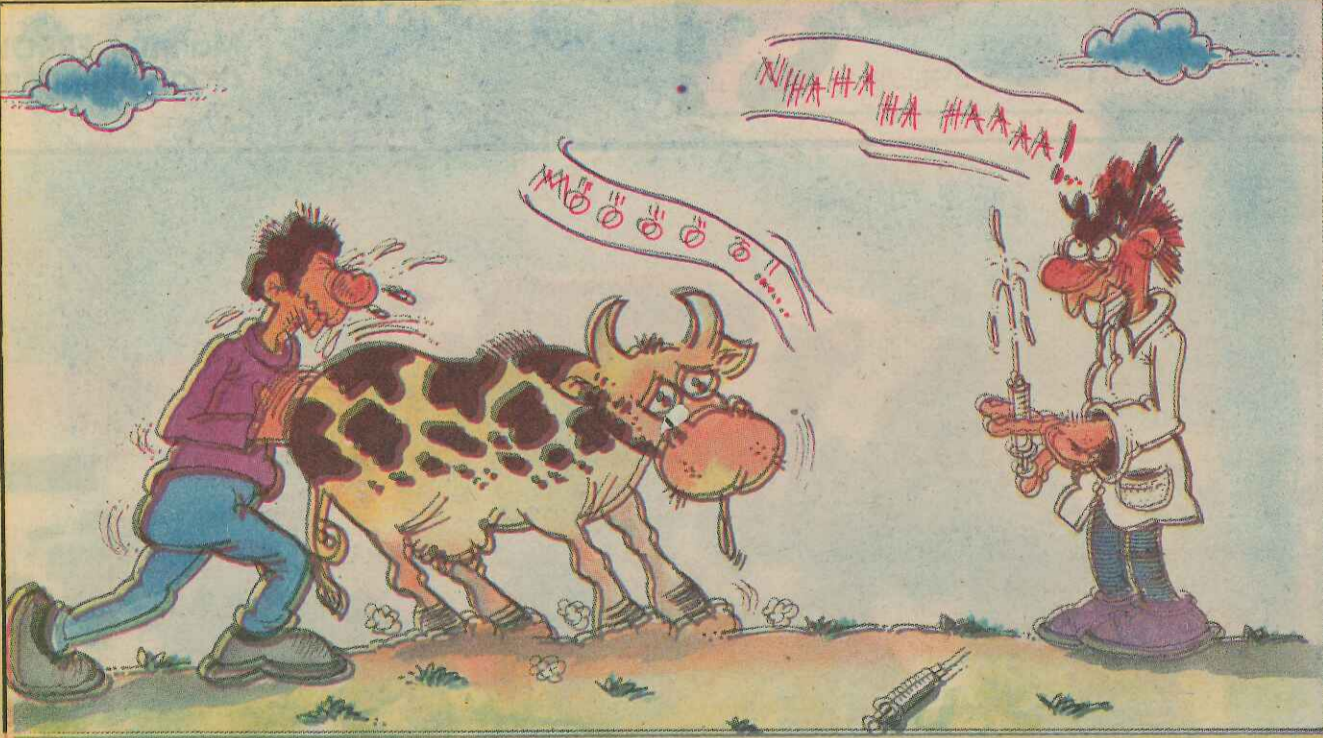
## VETERİNERİNİZ DİYOR Kİ

Gültekin Aktaş  
Veteriner Hekim

Şap hastalığı, yılın her mevsiminde görülen süt ve et sığircılığımızın en tehlikeli hastalıklarından biridir. Halk arasında bu hastalığa, "TABAK"ta denir. Hastalığa evcil hayvanlar arasında en fazla duyarlı olanlar çift tırnaklılardır. Başta sığırlar, domuz, koyun ve keçiler hastalığa kolayca yakalanırlar.

görülyorsada zaman zaman Güneydoğu bölgesinden Güney Afrika ve Avrupa'dan ithal edilen sığırlarla (C) tipi hastalıkta girmektedir. Genellikle (C) tipi domuzlara has olup, sığırlarada geçmektedir.

Hastalarda, ağızda, burun delikleri etrafında, tırnak aralarında, meme başlarında içi sarımsaklı sıvılarla dolu kabarcıklar görülür. Ağızda yaralar ve dilin üst do-



Hastalık etkeni, mikroplardan çok daha küçük olan Şap Virüsü'dür. Avrupa, Güney Afrika ve Asya olmak üzere başlıca (7) tip Şap hastalığı var ise de birde bunların (5)'e yakın alt tipleri mevcuttur. Bunun içindir ki, Şap hastalığı ile mücadele oldukça güç olmaktadır.

Ülkemizde, daha çok (A ve O) tipleri

kuşu yer yer dökülmüştür. Ağızdan köpüklü salya akar, hastalığın ileri derecelerinde ayaklarda topallıklar oluşur. Hayvanlarda yüksek ateş, iştahsızlık, ileri derecede zayıflama gözlenir. Bulaşma, hasta hayvanlarla temas, hastaların salya, idrar, gaita, spermaları ve etleriyle olur.



Hastalıktan en iyi korunma aşı uygulamasıyla mümkün olmaktadır. Hastalık çıkan bölgelerde, hastalardan alınan marazi maddeler, Ankara Şap Laboratuvarına gönderilerek hastalığın tipi tayin ettirilir ve o, tipin aşısıyla hastalığa maruz olanlar aşılanırsa sonuç alınır. Hastalar, aşılanmazlar, bunların tedavisine çalışılır. Aşının, 4-6 ay gibi bir bağışıklık süresi vardır. Bunun için, sığırların 4-6 ayda bir aşılanmaları gerekir. Fakat, doğan yavrular 6, 12, 18, 24 aylık iken 4 defa arka arkaya aşılanır ve bundan sonrada yılda bir defa aşılanırlarsa, hastalığa karşı bağışıklık süreleri bir yıl olur. Bu aşılama sistemi uygulanamıyorsa, sığırlarımızı, Şap Hastalığından korumanın en güvenilir yolu, bölgede görülen Şap tipine göre 4-6 ayda bir aşılatmaktır.

AKLINIZDA  
BULUNSUN

# Sütteki yağ oranının düşmesini kontrol altına alın

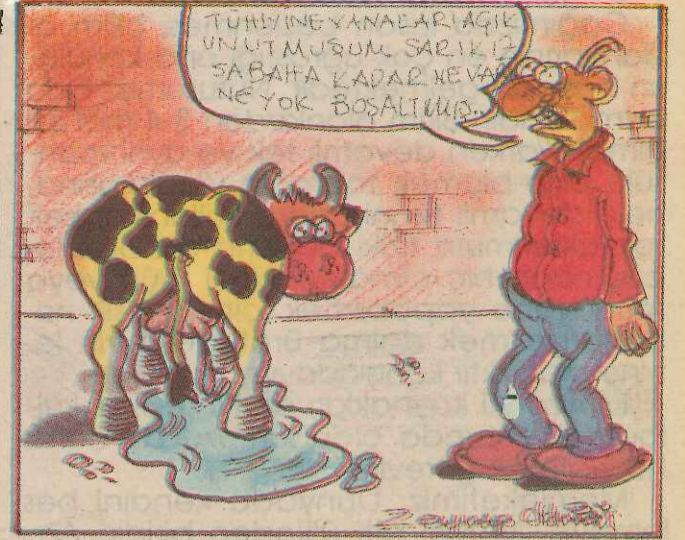
Süt umumiyetle ihtiva ettiği yağ oranına göre fiyatlandırıldığına göre bilinçli üretici ahırda en yüksek ortalamayı sağlayacak nisbeti elde etmeye çalışır. Yapılacak ilk iş memede hiç süt bırak-

Buzağı annesini emiyor ise önce buzağı emzirmeli ve sonra tüm süt seri bir şekilde son damlaya kadar sağılmalıdır. Makine ile sağım yapılıyor ise son sütün çok iyi sağılması gözlenmelidir.



mamaktır. Çünkü son sağılan sütün yağ nisbeti çok yüksektir. Bu bakımdan köylerdeki işletmelerde ilk 1-2 damla süt mikropu olabileceğinden bir kaba alınmalı ve esas sağılacak süte karıştırılmamalıdır.

Bir inek günlük rasyonda en az 300 gr. sindirilebilir yağlı maddeye muhtaçtır. 1 kgr. kuru ot 15 gr. yağlı madde ihtiva ederse de kök ve yumru bitkiler yağdan mahrumdurlar. Bu bakımdan kışın bol mik-



tarda pancar posası vererek rasyonu bozmayalım. Rasyonda selülozun olmasına önem veriniz.

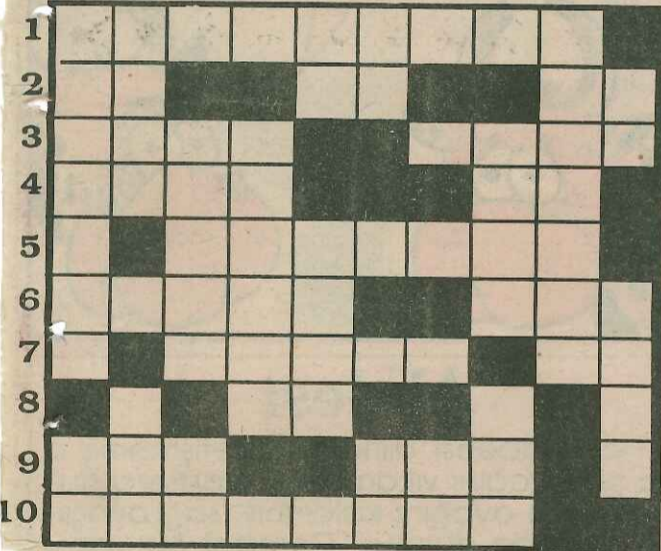
Kışın hayvanların fiilen tükettiği ot miktarı 3 kgr.'ın altına inmemelidir. Yemliğe 10 kgr. ot konulduğunda bunun 3-4 kgr. yataklığa karıştır.

Ani yağ oranı düşüşlerinde hemen rasyonunuzu kontrol ediniz.

**Mahmut ERKOL**  
Ziraat Teknisyeni

## BULMACA

1 2 3 4 5 6 7 8 9 10



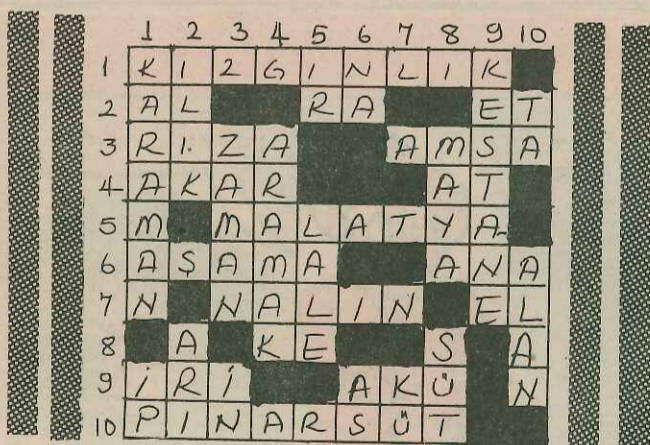
**SOLDAN SAĞA:** 1- İneklerin çiftleşme istemesi durumu 2- Bir renk -Mısır'da eski bir tanrı -Bir besin 3- Bir erkek ismi -Tersi, üzüm veren ağaç 4- Gelir -Bir hayvan 5- Bir ilimiz 6- Merhale -Bizi doğuran 7- Hamamda giyilen ağaçtan yapılmış terlik -Bir uz-

vumuz 8- Tersi, ilave 9- Büyük -Motorların elektrik kaynağı 10- En büyük süt fabrikamız

**YUKARIDAN AŞAĞIYA:** 1- Yeni bir ilimiz -Kalın sicim 2- Sıcak ile soğuk arası -Bal verir 3- Süre, mühlet -Mağara 4- Bulmaya çalışmak 5- Türkü -Bir süs bitkisi 6- Tersi, en kısa zaman -İskambilde birli 7- Sonuna bir harf gelirse ateşten sonra kalır -Bir besin 9- Bir kış meyvesi 10- Uzaklık belirtir -Saha, meydan

Hazırlayan: Selçuk KARABAT

### Geçen Sayının Çözümü



### Hediye kazanan okuyucularımız

- |  |  |
|--|--|
| 1- Fatih DEŞİK<br>Kağılcık Köyü<br>15770 Karamanlı<br>BURDUR | 3- Leyla KÜÇÜK<br>Kurtuluş Mh. 20 sk<br>No:21 Kat:1/3<br>AYDIN |
| 2- Halil SAĞCAN<br>Yüksel Köyü<br>Dinar AFYON                | 4- Cem ORCAN<br>Cumhuriyet<br>Cad. 21 Sk.<br>N: 52/1 AYDIN     |

### Yazarlarımız

- |  |
|--|
| 1- Mahmut ERKOL<br>Ziraat Teknisyeni       |
| 2- Gültekin AKTAŞ<br>Vet.Hekim             |
| 3- Kemâl ÇANKAYA<br>Gıda Teknoloğu         |
| 4- Sabahattin AVCILAR<br>Zir.Yük.Mühendisi |



PINAR

İKİ AYDA BİR YAYINLANIR

### PINAR

Süt Mamülleri Sanayi A.Ş. adına  
sahibi ve Yazı İşleri Müdürü  
**Olgun ERGÜZ**  
Genel Yönetmen  
**Süleyman ERSOY**

Yazışma Adresi: Pinar Gazetesi PK.904 İZMİR

● Gazetemiz Basın Ahlak Yasasına uyar. ● Kaynak gösterilmek suretiyle gazetemize ait yazı ve resimler yayınlanabilir. ● Gönderilen yazı ve resimler yayınlanmasın iade edilmez. ● Yayınlanan yazı ve resimler imza sahiplerinin fikirleri olup PINAR bunlardan bir sorumluluk kabul etmez.

### İDARE YERİ:

PINAR Süt Mamülleri Sanayi  
A.Ş. Kemalpaşa Yolu İZMİR  
Tel: 18 20 30

MEMLEKET Gazetecilik ve Matbaacılık  
Tesislerinde hazırlanmış ve basılmıştır.  
İşçiler Caddesi 95/D İZMİR  
Tel: 25 50 80-25 33 99

# NEDEN SOYA EKMIYORUZ?

Değerli üreticilerimiz

Çağımızda insan beslenmesi bilim adamlarının en çok uğraştığı ana konuların başında gelmektedir. Nüfusumuz hızla artmaktadır. Birim alanlardan 3-4 mahsul almak varken devamlı tek ve aynı mahsulü ekip-biçmek toprağın yorulmasına, hele devamlı fenni gübre kullanıyor isek topraklarımızın fiziki durumu da bozulacağından hiç olmazsa ikinci ürün veya münavebe yapabilmek için değişik nebatları ekmek daima üreticilerimizin lehine olacaktır kanısındayım.

Elimizdeki kaynakları en iyi şekilde kullanmak zorunda olduğumuzu bir daha hatırlatmak görevimizdir.

Memleketimiz, Dünyada kendini beslemeye yeterli altı ülkeden biridir. Ancak, sulanamayan arazilerimizde verimler çok düşüktür. Üretimi çeşitlendirmek milli görevlerimizden biridir. SOYA bu bakımdan can nisidi olarak vasıflandırılabilir.

SOYA: Yonca ve korunga gibi havadaki serbest azotu köklerindeki yumrucuklarda biriktirerek toprağı gübrelenmiş gibi azotça zenginleştirir. Dönüme 6-7 kgr. saf azot değerinde besin bırakan soya, kendisinden sonra ekilen bitkinin verimini beşte bir oranında artırır. Soyanın dönüme biriktirdiği azotun besin değeri % 21'lik Amonyum Sülfatın 25-30 kilosu ile eş değerdedir.



SOYA tohumunda % 40 oranında et yapıcı madde-protein vardır. Bu protein hayvansal yapıdakilere çok yakın olduğundan insan ve hayvan beslenmesinde büyük önem taşır. Yağı alınan soya küspesinden elde edilen bu protein et ve balıkta olandan iki kat daha zengindir.



SOYA Dünyada yetiştirilen 14 yağ bitkisinden biridir. Tanelerinde % 19-22 yağ vardır. Özel işlemle elde edilen bu sıvı yağ insan gıdası olarak büyük önem taşır.

SOYA küspesi, proteince zengin değerli bir hayvan yemidir. Soya küspesi ile beslenen süt ineklerinin yıllık ortalama süt verimi 5000-6000 Lt'ye ulaşabiliyor. 1 kgr. soya küspesi yarım kilo süt, 350 gr. peynir veya yarım kilo yoğurt demektir.

SOYA unu ekmek, et suyu, köfte, sun'i kahve, çorba ve her türlü hamur işlerinde kullanılır. Ekmeklerde bayatlamayı önler ve değerini artırır.

Bu önemli bitkiyi ve özelliklerini kısaca tanıtmış oluyoruz.

Böyle önemli bir bitki mevcut ise NEDEN SOYA EKMIYORUZ?

Mahmut ERKOL  
Ziraat Teknisyeni



## Hoca'dan Fıkralar



## Abdest

Hoca abdest alırken su yetişmemiş o da sol ayağını yıkamamış. Namaza dururken sol ayağını kaldırmış, sağ ayağının üstünde durmuş. Cemaat ne yapıyorsun hoca bu ne biçim namaz deyince, ne yapayım demiş sol ayağımın abdesti yok.

## Konuk

Hoca bir köye konuk olmuş köy ağası bir gün hoca'ya sormuş.  
-Padişah mı büyük? Çiftçi mi?  
Hoca cevap verir.  
-Elbette çiftçi büyük, çiftçi buğday vermezse padişah acından ölür.

## Piliçler

Hoca bir gün piliçlerinin boyunlarına kara kara bez parçaları bağlamış merak bu ya sebebini sormuşlar 'SİZLERE ÖMÜR, ANALARI ÖLDÜ DE YAS TUTUYORLAR' diye cevap vermiş.