

ÜRETİCİSİNİN GAZETESİ İKİ AYDA BİR 25.000 ADET BASILIR PARASIZ DAĞITILIR

ÇAMLI BESİCİLİK DEN YENİ BİR ATILIM



Bölgemizdeki sütçülük işletmeleri genelde küçük aile işletmeleri olup toprak varlığı az olduğundan beslenmede önemli bir masraf olan yemi dışardan almakta, yetiştiricinin bütçesine büyük bir yük getirmektedir. Bir sağlam ineğin geliriyle damda 4-5 hayvanın masrafı karşılanmaya çalışılmaktadır.

Yetiştiriciler dişi ve erkek yavruların tamamını elde ettüklerinden işletme masrafları artmakta elde edilen gelir yetersiz kalmaktadır. Hayvancılığı ilerletmiş ülkelerde üreticiler kapasite dışındaki erkek ve dişileri satarak işletme sermayesine kavuşmakta eldeki potansiyele daha iyi bakım ve besleme şartları getirerek verimi yükseltmek suretiyle karlılığa ulaşmaktadır.

Türkiye sığırılığını geliştirmede ilk adımı Çamlı Besicilik Hayvancılığı Geliştirme ve Ticaret A.Ş. atmaktadır. Amacı:

1. Yetiştiricilerin 2 aylığını tamamlamış dişi ve erkek buzağı, 6-12 aylık dişi ve erkek dana, 12-18 aylık düve ve tosunlarını cazip fiyatlarla satın almak,

2. Damızlık dişi buzağı, dana ve güveleri ayrı bakım ve besleme ile geliştirmek, yüksek verimli ithal spermalarla tohumlayıp gebe duruma getirerek bir damızlık kaynağı oluşturmak.

3. Damızlık dişi dişi ve erkek materyali 18 aya kadar semirterek birimden en yüksek et üretimini en ekonomik biçimde sağlamak,

4. Ülkemizin yurt dışından ithal ettiği besi materyalinin yurt içinden kolaylıkla sağlanacağı bir ortamın yaratılmasına katkıda bulunmak.

Böylece hayvancılığımızın sığırılık dalının ilk ve ciddi çözümlerini Çamlı Besicilik Hayvancılığı Geliştirme ve Ticaret A.Ş. açmaktadır. Elinde anlatılan nitelikte hayvan bulunan üreticilerimiz süt toplayıcıları aracılığıyla en yakın Pınar Süt toplama merkezlerindeki ilgililere başvurusu halinde, en kısa zamanda ilgililer üreticinin ayağına gelecek ve uygun fiyatla alımı gerçekleştireceklerdir.

SEBZELERİN BESİN İHTİYACI VE WUXAL YAPRAKTAN BESLENMELERİ SUSPENSION İLE

Doç.Dr. Kemal Oskay

Sebzelerin besin ihtiyaçları tarla bitkilerinin yaklaşık iki katıdır. Serada yetişenlerin ihtiyacı ise yine açık alan sebzelerinden yaklaşık iki kat fazladır.

Uygun bir gübreleme programı mahsul seviyesine, yetiştirilen bitkinin tür ve çeşidine ve uygulama yöntemine bağlıdır. Mahsul miktarı arttıkça bütün makro ve iz elementlerin dengeli bir şekilde dikkate alınması gerekir. Aşırı gübrelemenin mahsul miktar ve kalitesi üzerine olumsuz etkileri vardır. Bu nedenle fazla gübreleme değil DENGELİ gübrelemeye önem verilmelidir.

Çeşitli araştırmalar sebzelerin dengeli beslenmelerinde yaprak gübrelemenin çok yararlı olduğunu göstermiştir. Yaprak gübre uygulanmasında uygun ve kaliteli formülasyonun seçilmesi gerekir. Ayrıca gübrenin uygulama zamanı ve dozu da çok önemlidir. Ancak araştırmalara dayanan tavsiyeler üreticilere kâr getirir. Kârlılıkta sadece yaprak gübrenin fiyatını düşünmek yeterli değildir. Harcanan para ile elde edilen gelir arasındaki fark hangi yaprak gübresinin "daha ucuz" olduğunu gösterir.

Besin maddelerini tek tek ele alırsak:

AZOT (N): Sebzelerde azotlu gübrelemenin zamanlaması çok önemlidir. Başlangıçta fazla verilen azot hastalıklara hassasiyeti artırır, ve kaliteyi bozar. Sebzelerin azot ihtiyacı çiçeklenmeden sonra hızla artmaya başlar.

FOSFOR (P): Sebzelerde ilk gelişme, erken olgunluk ve kök gelişmesi için çok önemlidir.

POTASYUM (K): Sebzeler besin maddeleri arasında en fazla potasyuma ihtiyaç duyarlar. Azot/potasyum oranı kaliteyi etkileyen önemli bir faktördür.

MAGNEZYUM (Mg): Sebzelerde bilhassa sera yetiştiriciliğinde magnezyum noksanlığı il esik sık karşılaşılmaktadır.

KALSİYUM (Ca): Domates ve lahana gibi belirli sebzelerde kalsiyum noksanlığı önemli zararlar verir (Örneğin, çiçek burnu çürüklüğü).

İZ ELEMENTLER: Fazla kireçleme veya yüksek pH nedeniyle demir (Fe), mangan (Mn) ve bor (B) noksanlıklarıyla daha sık karşılaşılmaktadır.

WUXAL SUSPENSION yaprak gübreleri değişik formülasyonlar şeklinde satılmaktadır. WUXAL SUSPENSION Tip 2, Tip 3, tip 5, Tip 6, Tip 222 ve WUXAL Magnesia (% 78 mgO) sebze yetiştiriciliğinde yukarıda belirtilen genel ve özel beslenme sorunlarının çözümünde en yakın yardımcınızdır.

WUXAL SUSPENSION yaprak gübreleri Ankara ve Adana Ziraat Fakültelerinde denenmiştir. Domates ve hıyar ile yapılan deneyler ürün miktarının % 20 kadar arttırıldığını ve erkenciliğin teşvik edildiğini göstermiştir. Fide, tarla ve sera yetiştiriciliğinde bu artışlar WUXAL SUSPENSION'a harcanan paranın en kadar kâr getirici olduğunu göstermektedir.



Sebzeler için genel uygulama tavsiyesi:

WUXAL SUSPENSION Tip 5: İlk uygulama: dikimden 1 hafta sonra. İkinci uygulama: çiçeklenme sırasında ve sonra 10-14 gün aralıklarla, % 0.1-0.2 (100 litre suya 100-200 cc) dozda püskürtülür. Seralarda üçüncü uygulama

lamadan sonra doz % 0.4'e kadar yükseltilebilir. Seralarda Wuxal Magnesia (% 0.4) ile başlayıp Tip 5 ile devam edilebilir.

Demir klorozu olduğu yerlerde Tip 3, noksanlığın şiddetine göre % 0.1-0.3 dozlarında uygulanır.

VERGİ İADESİ

Değerli Üreticilerimiz

Vergi iadesine gösterilen ilginin her dönem daha da arttığını tablodan görmeniz mümkündür.

Vergi iadesi alan bölge sayısı 13'den 16'ya daha sonra 21'e ve şimdi de 22'ye yükselmiştir, bölgelere ödenen toplam para önce 1.250.540 TL. sonra 3.772.111 TL. daha sonra 6.148.786 TL ve şimdi de 9.530.356 TL. olmuştur.

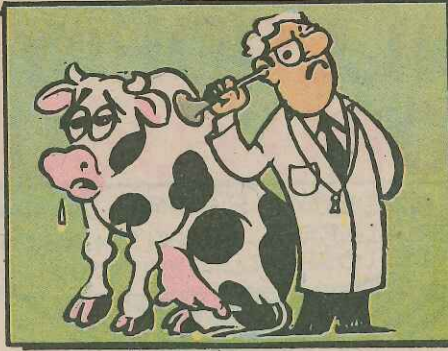
Tüm bölgelerimizin ve üreticilerimizin vergi iadesinden yararlanmaları dileğimizi bir kez daha tekrarlıyoruz.

Bu konu ile ilgili soru ve sorunlarınız olursa grup toplayıcılarınız veya

Pınar Bölge sorumluları çözmeye hazırdırlar.

	MAYIS AĞUSTOS	EYLÜL ARALIK	OCAK MAYIS	NİSAN AĞUSTOS
İZMİR	80.343	138.143	270.640	107.550
ÖDEMiŞ	313.168	594.326	665.438	1.028.824
BAYINDIR	166.138	97.818	182.140	351.932
KIRAZ	144.693	409.486	391.200	347.724
SALİHLİ	93.277	82.300	38.383	94.388
AYDIN	73.413	99.825	130.932	165.418
KONAK	147.444	1.344.518	1.279.956	1.684.807
ACIPAYAM	47.461	69.850	446.429	923.536
ÇARDAK	11.834	195.389	324.656	300.228
DİNAR	57.804	8.573	72.967	116.559
ÇİVRİL	37.732	92.284	203.671	303.056
BUCAK	62.637	119.240	136.092	—
KORKUTELİ	24.596	229.500	454.114	470.039
NAZİLLİ	—	27.673	78.1985	352.871
AKYAKA	—	163.355	900.837	1.603.419
TEFENNİ	—	99.831	287.940	508.763
TORBALI	—	—	50.184	77.427
ÇİNE	—	—	10.885	79.352
BOZDOĞAN	—	—	179.797	466.181
DENİZLİ	—	—	41.562	360.137
TAVAS	—	—	2.768	20.867
YERKESİK	—	—	—	125.256
S.HİSAR	—	—	—	42.022

VETERİNERİNİZ DİYOR Kİ!..



HAZIM BOZUKLUKLARI VE ÖNLENMESİ

Geviş getiren hayvanlar dört (4) bölmeli mideye sahiptir. Dört bölmeden ilk üçü ön mideyi oluşturur. Ön midede mevcut mikroorganizmalar ile hayvanın yaşamı birbiriyle ilişkilidir. Hayvan yediği yemlerle mikroorganizmaların yaşayıp çoğalmasına yardımcı olur. Mikroorganizmalarda gerek artıklarıyla ve gerekse bizzat kendilerinin bezli mide veya barsaklarda sindirilmesiyle hayvanın yaşayıp ürün vermesini sağlarlar.

Geviş getiren hayvanların ön midelerindeki mikroorganizmalar bakteri, protozoon ve mayamantarlardan ibarettir.

1. Rumen Asidozu

Geviş getiren hayvanların ön midelerindeki içeriğin (PH) değerinin 6.1 in altına düşmesiyle oluşan hazım bozukluğudur. Halk arasında hamurlama, tohumlama, taneleme diye anılır.



SEBEBİ: Hububat taneleri, değirmen artıkları gibi kolay hazımlanabilir, karbonhidrat bakımından çok zengin yemlerin birden bire fazlasıyla yenmesinden oluşur.



HASTALIĞIN OLUŞMASI

Karbonhidratca zengin selulozca fakir yemler hayvan tarafından bolca ve birdenbire alınmasıyla, ön midelerdeki mikroorganizmaların kendi aralarındaki denge bozulur. Bakteriler bol miktarda ürer, bakterilerin arttığı olan çucucu yağ asitleride normalden çok fazla açığa çıkar, fazla miktardaki uçucu yağ asidide mide PH'sını 6.1'in altına düşürür. İşkembe içeriğinin (PH)'sının düşmesi ön mide hareketlerini kısıtlar içeriğin bezli mideye geçmesi gecikir önce mide sonrada barsak mukozası yangılanır.



HASTALIĞIN BELİRTİLERİ

Hafif derecedeki klinik olaylarda birkaç gün süreli iştahsızlık görülür. Orta derecedeki klinik olaylarda hayvanlar yemi yedikten 8-10 saat sonra birden durgunlaşır. Süt verimi düşer, iştahsızlık, diş gıcirtısı görülür. Beden ısısı normal, nabız yüksektir. Koyunlarda topallık olayları sık görülür. İşkembe hareketleri durur şiddetli klinik vak'alarda hastalık çok hızlı seyrederek hayvan 12 saat içinde komaya girerek ölür.

TEŞHİS: Hayvanın hastalanmadan önceki yediği yemin niteliği ve miktarı hastalıktan şüphelendirir kesin teşhis işkembe sıvısının muayenesiyle olur.

TEDAVİ: Tedavide başarı erken müdahale bağlıdır. Onun için hayvan aniden fazla yem yediğinde derhal bir veteriner hekime başvurulmalıdır.



2. Rumen Alkalozu

Geviş getiren hayvanların kolay sindirilebilir protein oranının yüksek olmasına karşın karbonhidrat ve özellikle selulozun düşük olduğu yemlerle beslenmesiyle rumen alkalozu oluşur. Yeni filizlenme döneminde bulunan körpe bitkilerde alkalozu yol açabilir.

İşkembede proteinlerin ve protein yerine geçen üre ürik asit vs. gibi protein olmayan azotlu maddelerin bakteriyel sindirimleri sonunda amonyak açığa çıkar ortamda karbonhidrat olmadığından amonyak bakteriyel proteine dönüştürülemez. Hayvan amonyak zehirlenmesi ile karşı karşıyadır. Sindirim sisteminde (ph) alkali bir karakter kazandığı için mikroflara'nın dengesi bozulur.

HASTALIĞIN BELİRTİLERİ

Klinik olarak belirtiler tipik değildir. İştah azdır, işkembe hareketleri zayıflar.

TEŞHİS: Hayvana yedirilen yemin özelliği şüphe çeker. Kesin teşhis için rumen sıvısının muayenesi gerekir.

TEDAVİ: Asidosis gibi bundada tedavi şansı erken müdahaleye bağlıdır. Hastalık belirtileri görülür görülmez veteriner hekime başvurulmalıdır.

MERHABA

NIHAT PAYKOÇ

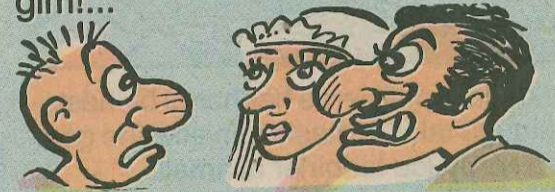
SUN-İ TOHURLAMA

Genç Külhan Beyi, nişanlısını almış nikah sırasını beklerken, "günlük gazetelerden birinin foto muhabiri: "Affedersiniz bu mutlu anınızın fotoğrafını çekebilirmiyim?..." diye sorunca... Bizim malın gözü, yakaladığı gol-lük fırsatı kaçırmayarak "vole"yi yapıştırmış..

"İyi hoş amma, senin bu işte ne avantan var?..."

"Ne avantam olacak?..." diye karşılık verdikten sonra gazeteci arkadaşımız sözlerine devam etmiş...

"Resminizi gazeteye götüreceğim!..."



Kurnaz delikanlı bu seferde "Ya gazetesinin bu işte ne avantası var?..." diyerek kuşkusunu sürdürünce bizim foto muhabiri izahat vermeye devam etmiş:

"Gazete; çekeceğim resminizi Cemiyet Hayatı sütununa koyacak..." deyince de... Bu sefer Açık göz damat, içini dökmüş..

"Ya benim bu dalga'dan ne avantam olacak?..."

Bizler de köy-köy dolaşarak; Boğa isteyen düve ve ineklerinizi -Köy boğaları yerine-Tohumları yurt dışından getirtilen, şampiyon boğaların tohumları ile sun-i tohumlama yaptırın!.. dediğimiz zaman Sizler çok haklı olarak: "İyi hoş amma; bizim bu çeşit bir sun-i tohumlamadan ne avantamız olacak?..." diye sorabilirsiniz!..

Bizim size bu konuda vereceğimiz cevap gayet açıktır. Şöyleki;

Pınar Süt'e süt veriyor, ineğini de Pınar'ın veterinerlerine tohumlatıyorsa, Simmental tohumlar için 1.000 TL., Holstein tohumlar için 4.500 TL. Pınar Sütten teşvik primi alırsın. Bu bir..

- Pınar Süt Veterinerlerine tohumlatacağınız ineğinizden doğacak olan dişi bir buzağı, gelişip anne olunca (Normal bir boğadan dünyaya gelecek olan bir inekten) en azından yılda bir, birbuçuk ton fazla süt verir!...

Bu iki...

Bu ineği satmaya kalksan... köy boğasından doğan normal bir inekten, iki-üçyüzbin lira daha çok para eder!.. bu üç.

KOYUN VE KEÇİLERDE YAVRUATMADA ALINACAK KORUYUCU TEDBİRLER

1. Hayvanların bakıcıları sağlıklı olmalı ve muntazam sağlık kontrollerinden geçmeli.
 2. Hastalık kaynağı olabilecek maddeler.
 - a) Atık yavrular
 - b) Yavru zarları
 - c) Uterus Akıntısı
 - d) Ölü ve hasta hayvanlar
 - e) Mikroplu sütler
 - f) Hastalıklı hayvanların gübrelere
- Bu maddeler zaman geçirmeden hemen ortadan kaldırılmalı ve derin bir çukura gömülmeli.



3. Yakındaki çiftliklerde her hangi bir hastalık görüldüğü takdirde hastalığın etkisine göre aşı veya koruyucu tedbirler alınmalı.
4. Ziyaretçilerin hayvanların yanına kadar gelmesi yasaklanmalı.



5. Dışarıdan kontrolsüz ve muayenesiz hiç bir hayvan sürüye sokulmamalıdır.
6. Barınaklar temiz ve havadar olmalıdır.
7. Hayvanlar iyi havalarda günde iki üç saat dışarıya çıkarılmalıdır.



8. Hayvan barınakları 3 ayda bir muntazam olarak kireçle veya herhangi bir dezenfektan madde ile dezenfekte edilmeli.

9. Barınakların çevresine sinek, sokucu böcek ve fare gibi hastalık taşıyacak zararlılara karşı tedbir alınmalıdır.



10. Bozulmuş veya küflü yiyecekler hayvanlara verilmemeli.

11. Suyu temiz ve ılık olmalı (mümkün olursa suluklar günde birkez temizlenmeli ve temiz su ile doldurulmalı)



12. Hayvanlar arasında
 - a) Durgun
 - b) İştahsız
 - c) Öksüren
 - d) Burun akıntısı olan
 - e) zayıflayan
 - f) Üreme Organlarında kızarıklık, normal dışındaki akıntı gelen hayvanlar var ise onları ayrı bir yerde tedavi altına alınmalı.



13. Koçlar, koç katımından önce spermaları incelenmeli hastalık etmeni var ise bu koçlar sürüye katılmamalıdır.

14. Koç katımından önce koçtan iyi bir beslenmeye alınmalı, A vitamini ve C vitamince zengin yeşil gıdalar verilmelidir.



15. Koç katımının hemen ardından dişi kuzular A vitamince zengin olan yeşil gıdalar verilmelidir.

16. Gebeliğin son 10 gününde yavrunun tam gelişmesi ve doğumun kolay olması için A vit, C vit, D vit, zengin olan maddeler verilmeli.

İNEKLERDE SÜT HUMMASI

Veteriner HEKİM
M.Ufuk BAŞKAYA

Doğum esnasında veyahut da doğumlardan hemen sonra ortaya çıkar. Humma adı verilerek beraber hayvanların ateşi yükselmez. Buna karşın genel bir felç durumu, şuur kaybı ve dolaşım bozukluğu vardır.

Hastalığın gerçek nedeni kesinlikle bilinmemektedir. Yalnız doğum yapan ineklerin ani ve bol süt salgılamaya başlamaları ile ilişkin olduğu bir gerçektir. Kandaki kalsiyum çok düşer. Magnezyum düzeyi yükseldiğinde hayvan dalgın yatar, azaldığı zaman ise hayvanda çirpanmalar olur.

Süt humması her yaşta inekte görülür yalnız en çok 5 ile 9 yaş arasında görülür. Genellikle doğumu izleyen 3 gün içinde çıkar. Bazen

doğumdan önce, doğum anında hatta doğumdan aylar sonra da ortaya çıkabilmektedir. Bazen güç doğumlar süt hummasına neden olabilmektedir.

Hayvanda ilk görülen belirti sallantılı yürüyüştür. Daha sonra göğsü üstüne yatar bir duruma geçer, baş ve boyun, böğür bölgesine döndürüp o şekilde kalır. Bakışlar dalgın göz bebekleri büyümüştür. İştah tamamen kaybolmuştur. Geviş getirme durur. Tedaviye bir iki saat içinde başlanmazsa hayvanlar komaya girip



ölürler. Komaya girmeden önce hayvanlar yan yatarlar.

Hastalıktan korunmak için doğumdan bir kaç hafta önce hayvanlara yüksek dozda A ve D vitaminlerini içeren yeşil yemler ve kalsiyum içeren yalama taşları verilmelidir.

Böyle bir durumla karşılaşıldığında vakit geçirmeden Veteriner Hekime müracaat edilmelidir.

RASYONUN ÖNEMİ

Çiftlik hayvanlarının besin maddesi ihtiyaçlarını karşılamak üzere çeşitli yem hammaddelerinin belirli oranlarda karıştırılmasına "RASYON", bu tür beslemeye ise "RASYONEL BESLEME" denir.

Çeşitli yem hammaddelerinin hayvanlara karma olarak verilmesinin yararları:

1- Tabiatla hayvanların ihtiyaçlarını karşılayacak tek bir yem mevcut değildir. Tek bir yem hayvanın sadece bir yöndeki ihtiyacını karşılar. Örneğin, arpa sadece enerji ihtiyacını, pamuk tohumu küsbesi ise protein ihtiyacını karşılar. Halbuki arpa ve pamuk tohumu küsbesi belirli oranlarda karıştırılırsa hayvanın hem enerji hem de protein ihtiyacı karşılanmış olur.

2- İki ya da daha fazla yemin birbirine karışmasıyla yemlerin tek başına kullanılmalarına nazaran yararlanma düzeyleri artmaktadır. Şöyleki; kuruyonca otundan bir kg. yedirdiğimiz takdirde 1293 Kcal/kg net enerji, bir kg. mısır kırmacı yedirdiğimizde 2805 Kcal/kg net enerji sağlarız. Bu yemleri ayrı ayrı yedirdiğimizde toplam (1293+2805) 4098 Kcal/kg net enerji sağlanır. Oysa bu yemleri birer kg olarak karıştırıp verdiğimizde toplam olarak hayvanın 4416 Kcal/kg net enerjisi sağlanmış olur. Bu iki enerji seviyesi arasında, karma olarak yedirmekle % 7.7 kadar bir enerji artışı görülmektedir. Bu miktar hayvan beslemede azımsanmayacak kadar önemlidir.

3- Bazı yemler uzun süre tek başlarına yedirilirse zehirlenmelere yol açabilirler. Örneğin protein ihtiyacı için pamuk tohumu küsbesi kullanıldığında içindeki gossypol maddesinden dolayı uzun süre yedirilirse zehirlenme olabilmektedir.

4- Yemin karma halinde verilmesiyle tadı acı, yavan olan yemler diğer yemlerin etkisiyle iştahla hayvanlar tarafından yenilebilmektedir.

5- Gerek bitkisel gerekse hayvansal yemler hayvanların mineral madde ve vitamin ihtiyaçlarını karşılamada çoğunlukla yetersiz kalırlar. Bunun için de yeme bazı karışımlar eklenir. Kalsiyum ve fosfor gibi makro elementlerin karşılanmasında, kireçtaşı veya mermer tozu ve dikalsiyum fosfat ya da kemik unu gibi mineral yemler ilave edilir. Ayrıca iz element ve vitamin ihtiyaçları içinde mineral ve vitamin primikleri kullanılmaktadır.

İşte bu nedenlerden dolayı yemler hayvanlara tek başlarına değil, ihtiyaçlarını karşılayacak düzeylerde karıştırılarak yani "RASYON" halinde verilirler.

RASYON HAZIRLARKEN NELERE DİKKAT ETMELİYİZ

-Hayvan canlı ağırlığı, günlük süt verimi, laktasyon yaşı ve gebelik döneminin bilinmesine

-Günlük verilmesi gerekli yaşama ve verim payı besin maddelerinin ayrı ayrı hesaplanmasına

-Kaba yemlerle hayvanların yaşama payının karşılanmasına

-Verim payı dikkate alınarak oluşturulan rasyonun yem maddelerinin sindirim emsalinin bilinmesine

-Tüm rasyonun sindirilebilirlik düzeyi-düşük verim için, 0.69, verimin artması halinde % 80-85 olmasına,

-Şekerce zengin yemlerin verilmemesine (Hayvan pancarı için bu sınır 40 kg.dır)
-Dışardan pahalıya alınan yemlerden asgari düzeyde kullanılmasına,
-Hayvanların mer'aya çıkıp, çıkmadığının

dikkate alınmasına,
-Hayvana kaba ve sulugaz yapıcı yemlerin verilmesinde itinalı davranılmasına
-Selüloz düzeyinin % 16-18 arasında olmasına dikkat edilmelidir.

KIS YEMLEMESİNE AİT ÖRNEKLER

YEMLER

GÜNLÜK SÜT VERİMİ Kg.

		10	15	20	25	30
1						
Tırfıl otu çiçek başlangıcında	kg	5	5	5	5	5
Şeker pancarı yaprağı silajı	kg	25	25	35	35	35
Pancar posası (kuru)	kg	3	3	3	3	3
Saman	Kg	4	4	1	1	—
Süt Karma Yemi	kg	—	2.4	4	6.5	9
Rasyonun Kuru Maddesi	kg	14	16	17	19	20
Rasyonda Bes.Mad.nin Sindirim Emsali	%	65	68	73	74	76
2						
Yoncaotu, 1 biçim çiçekte	kg	2	2	2	2	2
Şekerpançarı yaprağı silajı	kg	35	35	50	35	35
Mısır silajı (süt daneli)	kg	10	10	10	10	10
Kuru pancar posası	kg	1.5	1.5	3	3	3
Süt karma yemi	kg	—	2.4	2.2	5.2	7.6
Saman	kg	4	4	1	—	—
Rasyonun Kuru Maddesi	kg	16	18	20	20	22
Rasyonda Bes.Bad.nin Sindirim Emsali	%	63	65	69	73	74
3						
Kuruçayırotu (iyi kalite)	kg	7	7	7	7	7
Hayvan pancarı	kg	20	20	25	25	25
Pancar Yaprakları silajı	kg	20	20	20	20	20
Saman	kg	2	1	—	—	—
Süt Karma Yemi	kg	—	2.5	4.8	7	9.4
Rasyonun Kuru Maddesi	kg	14	15	17	19	21
Rasyon Bes.Mad.nin Sindirim Emsali%		68	71	75	75	76
4						
Çayırotu iyi kalite	Kg	7	7	7	7	7
Soldurulmuş çayırotu % 30 Kuru-madde	kg	15	15	15	15	15
Saman	kg	5	—	—	—	—
Arpa+Yulaf kırmacı	kg	—	3.5	3.5	3.5	3.5
Süt Karma Yemi	kg	—	—	2.5	4.9	7.3
Rasyonun Kuru Maddesi	kg	16	14	16	19	21
Rasyon Bes.Mad.nin Sindirim Emsali%		58	65	67	69	71
5						
Soldurulmuş Çayırotu % 35 Kuru Mad.	kg	32	32	32	32	32
Saman	kg	2	2	—	—	—
Arpa	kg	—	1.8	3	3.5	4
Süt Karma Yemi	kg	—	—	1.5	3.2	4.9
Rasyonun Kuru maddesi	kg	13	14	15	17	19
Rasyon Bes.Mad.nin Sindirim Emsali%		63	65	71	72	73

Yukarıda verilen rasyon örneklerinin işletmenin durumu, dikkate alınarak değiştirmek mümkündür. Yalnız, bir yemin çıkarılıp işletmedeki bir yemin yerine konulması halinde, mutlaka o yemin içerdiği besin maddelerinin sindirim emsalinin ve çıkartılan yemin yerine ge-

çip geçmeyeceğinin bilinmesi zorunludur.

Hayvanların yaşam payı için gerekli rasyonu kalsa yemlerle oluşturup, günlük süt verimine göre hayvanlara kesif yem verilmesi prensip edinilmelidir.

SİĞIRLARDA YABANCI CİSİMLERDEN İLERİ GELEN SİNDİRİM SİSTEMİ HASTALIKLARI

Gültekin Aktaş
Veteriner Hekim

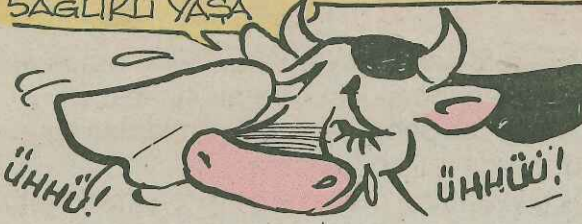
Sığırlarda yabancı cisimlerden ileri gelen hastalıklar çok ve yaygındır. Birçok kıymetli damızlıklar, bu hastalıklara kolayca yakalanmakta ve kendilerinden yeteri kadar faydalanılmadan ya ölmekte veya kesilmektedirler.

Bilindiği gibi, sığırlar yaradılışları icabı çok oburdurlar. Dillerini yemlere dolayarak ağız boşluklarına alırlar ve az bir çiğnemenin sonra yutarlar. Diğer hayvan türleri gibi dudakları ve dilleriyle yemi seçme yetenekleri yoktur. Acele yem yemeleri nedeniyle, yemler arasındaki tel, çivi, iğne, ip, naylon torba, çuval, bez paçavraları gibi yabancı cisimleri de yutarlar.

Yetersiz beslenme ve mineral madde noksanlıkları da, yabancı cisimlerin yutulma tehlikesini artırır. Yutulan yabancı cisimler işkembe bedene toplanırlar. Tel parçaları, çivi ve iğne gibi sivri madeni cisimlerin bir kısmı işkembenin hareketleriyle midenin petek kısmına geçerler. Burada Petek midenin gözenekleri arasında zararsız kalabilirse de, gebelik ve doğum esnasında karın içi basıncın artması sonucu sivri cisimler Petek midenin cidarına batarlar. Zamanla bunu da delerek kalp kesesine kadar uzanırlar ve kalp hastalıklarına neden olabilirler.

Plastik, yün, kıl ve benzeri hazmolmayan maddeler, işkembe içeriği içinde yüzer vaziyette dururlar. Zaman zaman işkembe-Petek-Yapraklı mide geçişlerini tıkayarak sindirim bozukluklarına sebep olurlar. Yabancı cisimlerden ileri gelen sindirim hastalıklarında, genellikle iştahsızlık, hazımsızlık zayıflık ve işkembe şişkinlikleri görülür. Bu hastalıkların ilaçla tedavileri mümkün değildir. Ancak, işkembe ameliyatları ile yabancı cisimler çıkarılabilir ve hayvanlar sağlıklarına kavuşturulabilir.

HER YER NAYLON PARÇALARI, CAM KIRIKLARI, KÜFLÜ ÇİVİ, TEL, TENEKE PARÇALARI DOLU, GELDE BU YERDE SAĞLIKLI YAŞA



Sığırları bu hastalıklardan korumak için şu önlemler alınmalıdır: Ahır ve gezinti yerlerinde, balya teli, ipi, plastik ambalaj maddeleri, inşaat malzeme artıkları, parça, çuval, paçavra gibi yabancı maddeler bulundurulmamalıdır. Yem hazırlarken ve dağıtırken rastlanan yabancı cisimler toplanarak, sığırların erişmeyeceği bir çöplüğe atılmalı veya gömülerek imha edilmelidir. Dengesiz beslenme ve mineral madde noksanlığından ileri gelen yabancı madde yalama ve yutmalara mani olmak için de, sığırlar dengeli ve yeterli yemlerle beslenmelidir. Yemlere yeterli Vitamin, Mineral maddeler ilave edilmemesi unutulmalıdır ki, inekler sağlıklı ve sütü bol olsun.



TOMBİŞ ABLA



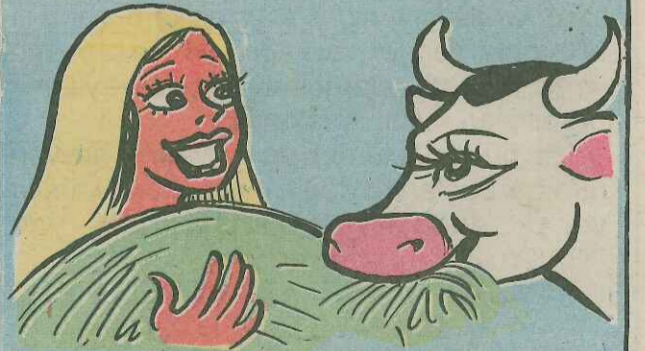
Ms.Tombiş Abla.

Benim adım Ms.Janet, ismimden de anladığınız sanıyorum. Tarım Bakanlığı-Ziraata Bankası ve Pınar Süt'ün ortaklaşa Türkiye'ye, şimdiki yurduma ithal edilen yeni bir gelinim.

Önce Tarım Bakanlığı'na bizleri bu güzel vatan getirttiği için müteşekkirim. Ziraat Bankası'na da müteşekkirim. Pınar Süte'e de... Bizler ilimanda çok iyi karşıladılar, azami dikkat göstererek yeni çiftliklerimize götürüldük. Pınar Süt firması, beni ve iki arkadaşımı çok iyi bir çiftliğe teslim etti, hiç yabancılık çekmiyorum. Türkçeyi çok çabuk öğrendim, bakıcıya Türkçe şakalar yapıyorum. Bize daha ihtimam gösteriyor, hamile olduğumuzu bildiği için torpil yapıyor.



Şimdiki vatanımızda bazı eksiklikler gözümün çarpıyor size iletirsem sanırım yardımcı olursunuz. Şöyle ki: Yakında yavrum olacak isim konulacak ve ileride belki damızlık olarak ayrılacak bir soy kütüğü tutulması gerek, günlük süt verimlerimizin kayıtlarının tutulması gerek. Ayrıca bizler sağım makinelerine alışkınız fakat çoğu yerlerde bu sağım makinelerinin olmadığını arkadaşlarımdan öğreniyorum. Kaba yem ihtiyaçlarımızın yonga, fiğ, sugarleaf gibi mineral madde, tuz ihtiyaçlarımızın karşılanması gerekiyor. Açıklamalarınız için şimdiden teşekkürler.



Gelinim Ms. Janet

Açıklamaların için teşekkür ederim. Hiç merak etme Pınar Süt her türlü titizliği göstererek tüm süt aldığı bölgeleri alarma geçirdi ve çalışmalar hızla devam ediyor.

Sağım makineleri gelecek, yoncalar, fiğler, sugarleafler ekilecek, soy kütükleri tutulmaya başlandı. Hele süt vermeye başladığınızda gözde olacaksınız ve mineral yalama taşları, tuzlar sizlere sunulacak. Pınar Yem kapasitesini artırıyor sizlere daha kaliteli süt yemi üretecek.

Kalın sağlıcakla...

YAZARLARIMIZ :

Ali ÜNAL
Veteriner Hekim
Ali YILMAZ
Veteriner Hekim
Ersin TORUN
Ziraat Yüksek Mühendisi
Gültekin AKTAŞ
Uzman Veteriner
İlyas N. ÖKTEN
Ziraat Yüksek Mühendisi
Mahmut ERKOL
Ziraat Teknisyeni
Melik DAVASLIGİL
Ziraat Yüksek Mühendisi
Mümtaz GÜNGÖREN
Ziraat Yüksek Mühendisi
Nihat PAYKOÇ
Yazar
Orhan ÜSTÜNŞOY
Ziraat Yüksek Mühendisi
Süleyman ARSOY
Ziraat Yüksek Mühendisi
Tahiz YAVUZ
Veteriner Hekim

NASREDDİN HOCA



ESKİ KİLİMİ BOZUP



Bir köyde misafir olan hoca heybesini kaybeder. Köylüleri toplar:

-Ya heybemi bulursunuz, yahut ben yapacağımı bilirim!

Diye bağırrır. Herkes telaşlanır, heybeyi arar, bulup kendisine teslim ederler. Hoca köyden ayrılırken uğurlayanlardan biri merak ederek sorar:

-Kuzum Hoca, heybeyi bulamasaydık ne yapacaktın?

-Ne yapayım oğul. Evde eski bir kilim var. onu bozup heybe yapacaktım! der.

SOSYAL HİZMETLER

PINAR SUN'İ TOHURLAMA ÇALIŞMA BÖLGELERİ ARTIRILIYOR

Gültekin Aktaş
Veteriner Hekim

Pınar Süt, bölge süt sığırcılığı ıslah çalışmalarını hızlandırmak amacıyla, sun'î tohumlama istasyon sayısını artırmayı ve sun'î tohumlama uygulamasını yaygınlaştırmayı çalışma programına almıştır. Nitekim, süt sığırcılığının gelişmiş olduğu bölgelerde yeni sun'î tohumlama istasyonlarının açılması için gerekli çalışmalar yapılmaktadır. İlk planda, burdur, Denizli, Aydın, Muğla il merkezlerinde ve Tire, Tavas, Çivril, Korkuteli ilçelerinde Pınar Suni Tohumlama İstasyonlarının açılması öngörülmüştür.

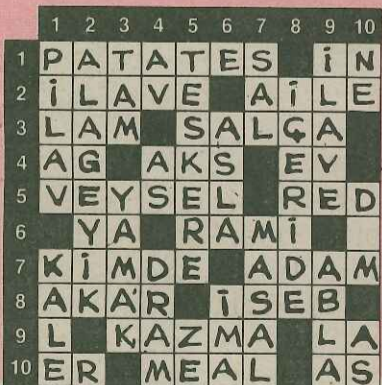
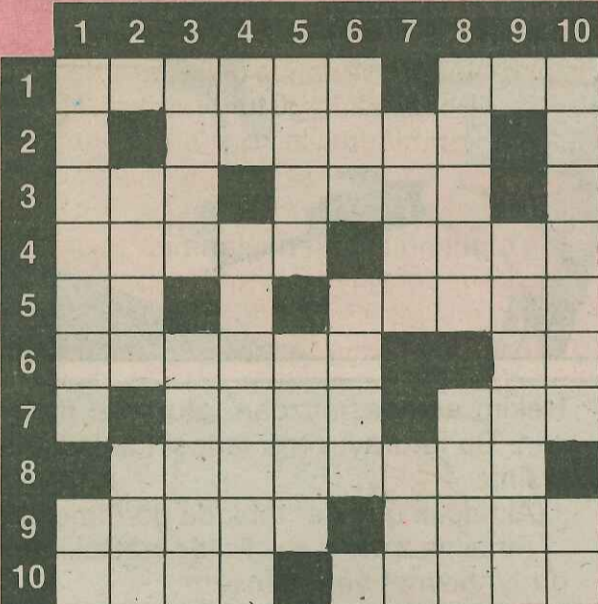
Pınar Süt'ün, halihazırda 9 ilçede sun'î tohumlama istasyonu bulunmaktadır. Bu ilçeler: Menemen, Seferihisar, Torbalı, Ödemiş, Salihli, Çine, Nazilli, Tefenni ve Milas'tır. Bu ilçelerdeki Pınar Sun'î Tohumlama İstasyonları, 1986 yılından beri bölgelerindeki yetiştirici ve üreticilerin ineklerini kalıtsal verim özellikleri üstün, yavru denemeleri yapılmış Amerikan ve İsrail Holştin; Alman sütçü-etçi Simmental damızlık boğaların tohumlarıyla tohumlama çalışmalarını sürdürmektedirler.

Pınar Süt, sunduğu bu hizmet yanında ayrıca üreticilerine ineklerini Pınar Sun'î Tohumlamadan tohumlattıkları takdirde gebe kalan ineklerine vermekte olduğu teşvik primini Holştin boğalardan olursa 4.500.-TL, Simmental boğalardan olursa 1.000.-TL sun'î tohumlama ve gebelik teşvik primi olarak vermeye devam etmektedir. Üreticiler, bu konuda Pınar Sun'î Tohumlama İstasyon Veterinerleri ile Pınar bölge amirlerinden gerekli açıklayacağı bilgileri alabilirler.

Kurulduğu günden itibaren, süt üreticileriyle elele çalışmayı ve üreticilerin sorunlarına çözüm getirmeyi amaç edinen Pınar Süt, her geçen gün büyüyen sun'î tohumlama teşkilatı ve çalışmalarıyla üreticilerine ve ülkemize hizmet sunmaktan kıvanç duymaktadır. Pınar Süt'ün diğer hizmet çalışmaları gibi, sun'î tohumlama çalışmalarının da bölge ve yurt süt sığırcılığının ıslahına ve gelişmesine şüphesiz büyük katkısı olacaktır. Yakın zamanda Pınar Sun'î tohumlama çalışmalarının olumlu sonuçlarını tüm Ege Bölgesinde görmek ümidi ile başarılar diliyoruz.



BULMACA



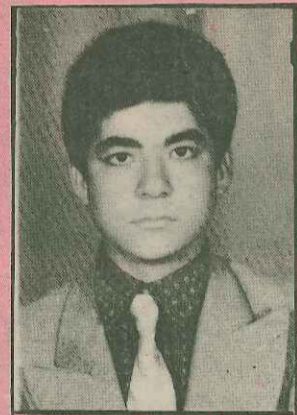
SOLDAN SAĞA

1. Bir ay ismi-Gümüş
2. Askerin su kabıdır.
3. Muğla'nın bir ilçesi-Bir ülke adı.
4. Herşeyi devirip dökenlere denir. Bir isim
5. Boru sesi- Bir ülke adı.
6. Bir mutfak malzemesi- Lityum'un simgesi
7. Direnme, diretme- Tersi bir yakıt
8. Operasyon
9. Ek- Rakam
10. Engel-Bir balık ismi

YUKARIDAN AŞAĞI:

1. Bir ay ismi- Tersi bir nokta
2. Din ve devlet işlerinin ayrı olması- Karışık renkli
3. Tersi kesici bir alet- Gemilerin yanaştığı yer.
4. Bir nota- Geleneksel
5. Bir bitki (çiçek)- İskambilde bir kağıt
6. Bir yağış ismi-Kesin
7. Bir bayan ismi-Yol, su elektrik kurumu
8. Uzuvarları eksik olan- İlgü, alakası olma
9. Bir ilimiz
10. Tersi bir şeye, olaya katılma- Tersi bir ok.

HEDİYE KAZANAN OKUYUCULARIMIZ



**Akın Kacar
KOCARLI
AYDIN**



**İsmail Çal
ACIPAYAM
DENİZLİ**

**Erdal Baş
ÇİNE
AYDIN**

**Fettah Erçin
KORKUTELİ
AVDAN**



PINAR

İKİ AYDA BİR YAYINLANIR

PINAR

Süt Mamülleri Sanayii A.Ş. adına
Sahibi ve Yazı İşleri Müdürü
Olgun ERGÜZ
Genel Yönetmen:
EFLATUN NURİ

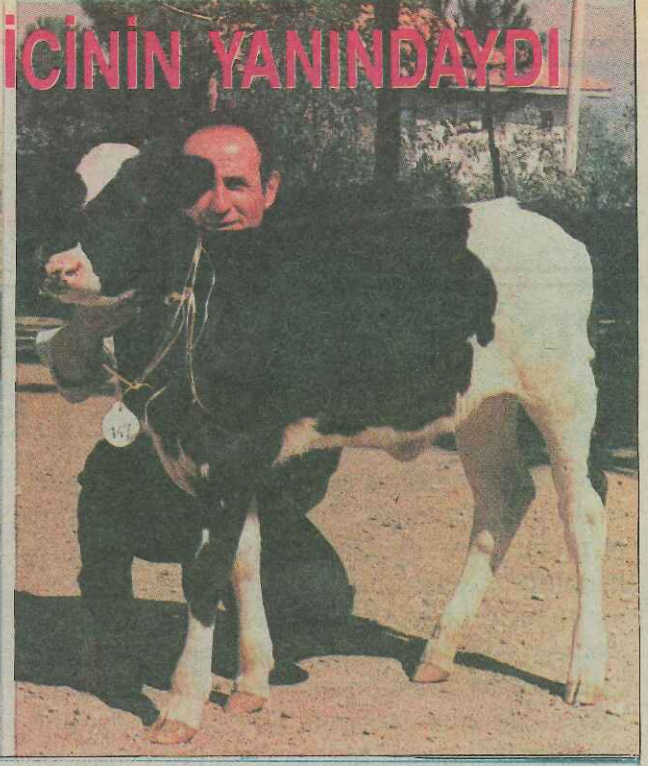
YAZIŞMA ADRESİ: PINAR Gazetesi P.K.904 -İZMİR

• Gazetemiz Basın Ahlak Yasasına uyar • Kaynak gösterilmek suretiyle gazetemize ait yazı ve resimler yayınlanabilir. • Gönderilen yazı ve resimler yayınlansın ve yayınlansın iade edilmez • Yayınlanan yazı ve resimler imza sahiplerinin fikirleri olup, PINAR bunlardan bir sorumluluk kabul etmez.

İDARE YERİ:
PINAR Süt Mamülleri Sanayi A.Ş. Kemalpaşa yolu
İZMİR Tel: 18 20 30

BASILDIĞI YER:
YENİ ASIR TESİSLERİDE HAZIRLANMIŞTIR.
GAZİOSMANPAŞA BULVARI NO: 5 İZMİR

PINAR SÜT DARIVEREN'de DE ÜRETİCİNİN YANINDAYDI



Denizli ilimizin Acıpayam ilçesine bağlı Dariveren kasabasında yapılan BUZAĞI GELİŞTİRME ve TEŞVİK MÜSABAKASINDA PINAR SÜT her zaman olduğu gibi yine üreticinin yanındaydı.

Ülke hayvancılığımızın geleceği ve kurtarıcısı olan YENİ NESİL Buzağılar 8 katagoride kıyasıya bir mücadele

verdiler. Yarışmada birinci gelen buzağı sahiplerine Pınar mamullerinden oluşan güzel bir hediye paketi verilirken buzağuları içinde buzağı maması hediye edildi. Bu tür yarışmaların yararına inanan ve gönülden destekleyen Pınar Süt her zaman üreticinin yanında olmak-tan büyük mutluluk duymaktadır.



SAYIN ÜRETİCİLERİMİZ

Şimdiye kadar Pınar bünyesinde hayvanlarımızın klinik hizmetleri Pınar Veterinerlerince yetiştirilebildiği kadarıyla ücretsiz olarak yapılmıştır. Fakat sizlerden gelen istek-

lere daha geniş kapsamlı cevap verebilmek ve sağlık hizmetlerini daha iyi yürütmek için hizmetlerimize masraflarımıza katkıda bulunabilecek sembolik ücretler tesbit edilmiştir.

Ödediğiniz ücret karşılığında Veteriner

Hekim arkadaşımızdan faturanızı mutlaka alın. Bu faturayı vergi iadesinde kullanabilirsiniz.

Alınacak ücretler tabloda görülmektedir. Amacımız daha çok Pınar üreticisine, daha iyi hizmet verebilmektir.

VETERİNER MUAYENE ÜCRETLERİ

	Pınarın uygulayacağı (TL)	Dışarada yapılan uygulama (TL)		Pınarın uygulayacağı (TL)	Dışarada yapılan uygulama (TL)
1. Normal muayene (Tedavili)	2400	4800	14. Prolapsus uteri	6000	10000
2. Gebelik teşhisi	2400	4000	15. Operasyon kırık	3000	8000
3. Küçük Operasyonlar			16. Kan alma	600	1000
Apse açma	3000	6000	17. Otopsi (Büyük Hay.)	3000	8000
Yara tedavisi	3000	6000	(Küçük Hay. Buzağı)	1500	4800
4. Boynuz kesme (Anestezili)	1500	6000	18. Ketozis tedavisi (3 kür)	4500	8000
5. Boynuz köreltme (Buzağı)	300	750	19. Sütte somatik hücre sayımı	1500	—
6. Sezeryan operasyonu	15000	40000	20. CMT uygulaması	Q	—
7. Rumenotomi operasyonu	15000	40000	21. Mastit tedavisi	3000	8000
8. Göbek fitki operasyonu	7500	30000	22. Omfalit operasyonu	7500	30000
9. Koterizasyon	3000	10000	23. Aşılama	600	—
10. Metretis tedavisi (kür)	4500	10000	24. Anestezi (Operasyona ilaveten)	600	2000
11. Güç doğum	9000	20000	25. Kulak küspesi	300	—
12. Retensiyo Sekindinarum	4500	10000			
13. Prolapsus recti ve vajina	4500	1000			

- Bu ücrete ilaç fiatı dahil değildir.